

消費 [Consumption]

[概要 Summary]

消費については、全体としてはやや弱い動きが続いているが、消費支出がこのところ前年を上回って推移するなど一部で底固い動きが見られる。

販売動向は、百貨店の売上は堅調であるが、スーパーの売上は引き続き低調に推移しており、業態間にばらつきが見られる。

需要動向については、勤労者世帯消費支出がこのところ前年を上回って推移するなど持ち直しの兆しが見られる。

1 勤労者世帯経常収入（九州）（2002年3月）

[Current Income of Workers' Households]

（1）前年同月比：4か月連続のプラス

		(In Yen)		
		経常収入額	前年同月比	
平成13年 (2001)	3月	402,436	13.6	
	4月	407,434	10.9	
	5月	395,438	6.1	
	6月	676,908	3.6	
	7月	497,406	17.1	
	8月	459,551	1.6	
	9月	392,043	2.3	
	10月	429,918	2.1	
	11月	396,062	1.5	
	12月	930,156	0.6	
	平成14年 (2002)	1月	387,886	5.2
		2月	424,585	5.3
3月		439,390	9.2	

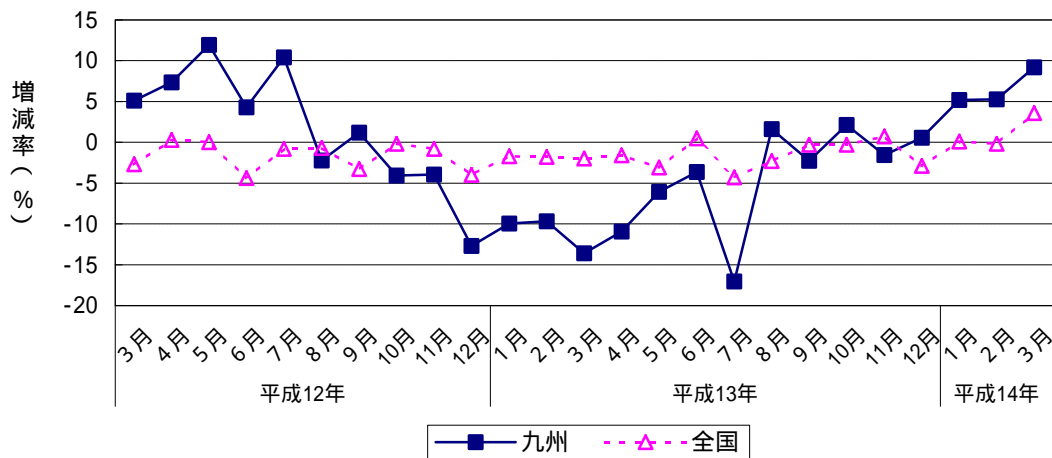
		(In Yen)	
		経常収入額	前年同期比
平成12年 (2000)	4～6月	526,967	7.1
	7～9月	484,365	3.6
	10～12月	582,661	8.8
平成13年 (2001)	1～3月	391,489	11.2
	4～6月	493,260	6.4
	7～9月	449,667	7.2
平成14年	1～3月	417,287	6.6

In Yen		
	経常収入額	前年比
平成11年(1999)	505,835	1.2
平成12年(2000)	508,654	0.6
平成13年(2001)	479,949	5.6

資料出所：総務省
単位：円

勤労者世帯経常収入の推移

(前年同月比)



消費 [Consumption]

3 勤労者世帯消費支出（九州）（2002年3月）

[Living Expenditure of Workers' Households]

（1）前年同月比：4か月ぶりのプラス

		(In Yen)		
		消費支出額	前年同月比	
平成13年 (2001)	3月	338,910	5.1	
	4月	332,850	7.6	
	5月	287,617	7.1	
	6月	285,072	5.0	
	7月	323,324	0.6	
	8月	292,809	5.0	
	9月	298,869	6.6	
	10月	314,150	6.4	
	11月	291,878	4.0	
	12月	366,201	8.0	
	平成14年 (2002)	1月	308,376	0.3
		2月	278,709	0.0
3月		381,592	12.6	

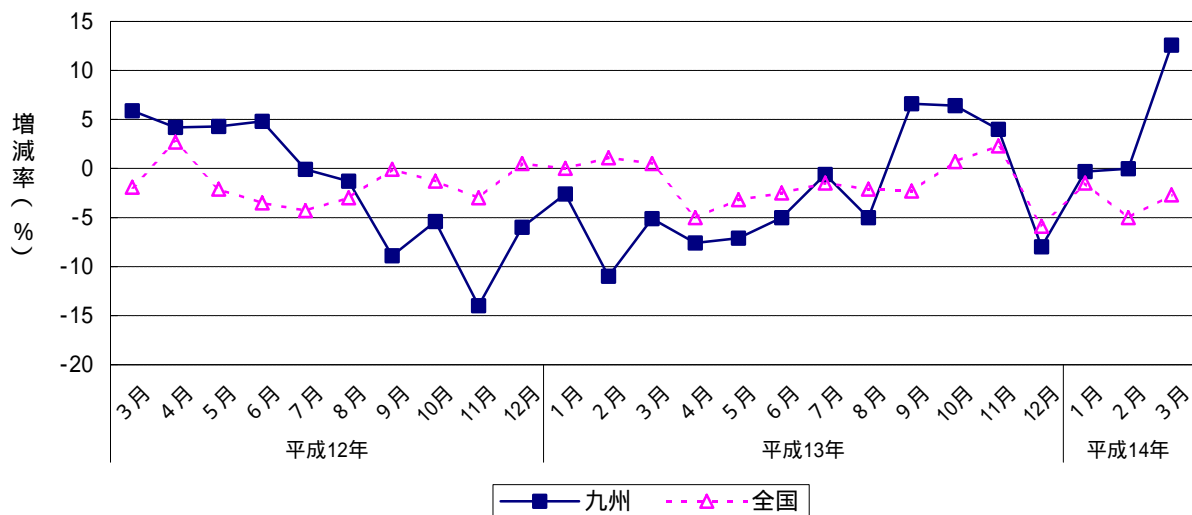
		(In Yen)	
		消費支出額	前年同期比
平成12年 (2000)	4～6月	323,375	4.4
	7～9月	303,739	3.4
	10～12月	324,684	8.3
平成13年 (2001)	1～3月	309,004	6.2
	4～6月	301,846	6.6
	7～9月	305,001	0.2
平成14年	1～3月	322,892	4.5

		(In Yen)	
		消費支出額	前年比
平成11年(1999)		320,618	0.2
平成12年(2000)		320,272	0.1
平成13年(2001)		309,982	3.3

資料出所：総務省
単位：円

勤労者世帯消費支出の推移

(前年同月比)



消費 [Consumption]

4 百貨店販売額（2002年3月）[Value of Sales of Department Stores]

(1) 前年同月比：3か月連続のプラス

(2) 品目別の前年同月比

プラス：衣料品（3か月連続）、身の回り品（3か月連続）、
食料品（3か月連続）、その他（3か月連続）

マイナス：家庭用品（3か月ぶり）

(In millions of Yen)

		百貨店販売額	前年同月比	
平成13年 (2001)	3月	34,260	12.6	
	4月	30,353	8.0	
	5月	29,681	8.4	
	6月	27,452	5.2	
	7月	38,616	7.5	
	8月	26,283	7.2	
	9月	27,905	3.7	
	10月	32,913	6.8	
	11月	32,300	3.3	
	12月	48,316	13.1	
	平成14年 (2002)	1月	32,832	7.9
		2月	25,486	4.3
3月		35,412	3.4	

(In millions of Yen)

		百貨店販売額	前年同期比
平成12年 (2000)	4～6月	94,378	11.0
	7～9月	99,040	9.5
	10～12月	124,321	2.1
平成13年 (2001)	1～3月	89,110	14.6
	4～6月	87,486	7.3
	7～9月	92,804	6.3
平成14年	1～3月	93,730	5.2

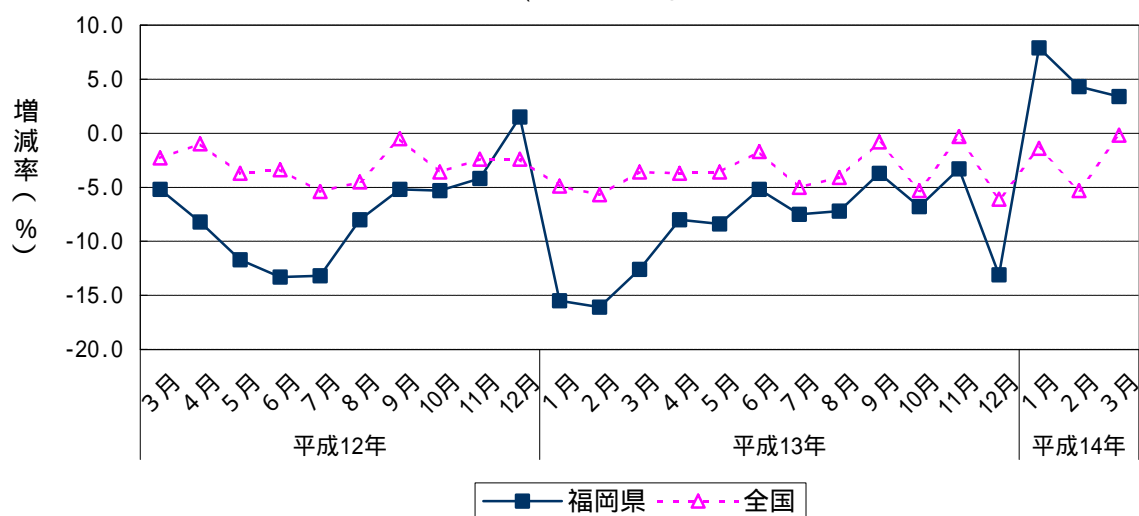
(In millions of Yen)

		百貨店販売額	前年比
平成12年(2000)		422,026	6.2
平成13年(2001)		382,942	9.3

資料出所：九州経済産業局
九州百貨店協会
販売額単位：百万円

百貨店販売額の推移

(前年同月比)



消費 [Consumption]

5 百貨店販売額（既存店ベース）（2002年3月）
 [Value of Sales of Department Stores (Existing store base)]
 (1) 前年同月比：13か月連続のプラス

(In millions of Yen)

		百貨店販売額	前年同月比	
平成13年 (2001)	3月	34,260	2.0	
	4月	30,353	7.7	
	5月	29,681	7.4	
	6月	27,452	11.6	
	7月	38,616	6.9	
	8月	26,283	7.9	
	9月	27,905	11.5	
	10月	32,913	8.7	
	11月	32,300	13.5	
	12月	48,316	7.2	
	平成14年 (2002)	1月	32,832	11.4
		2月	25,486	6.4
3月		35,412	5.5	

(In millions of Yen)

		百貨店販売額	前年同期比
平成12年 (2000)	4～6月	94,378	4.5
	7～9月	99,040	6.4
	10～12月	124,321	2.0
平成13年 (2001)	1～3月	89,110	0.6
	4～6月	87,486	8.8
	7～9月	92,804	8.5
平成14年	1～3月	93,730	7.7

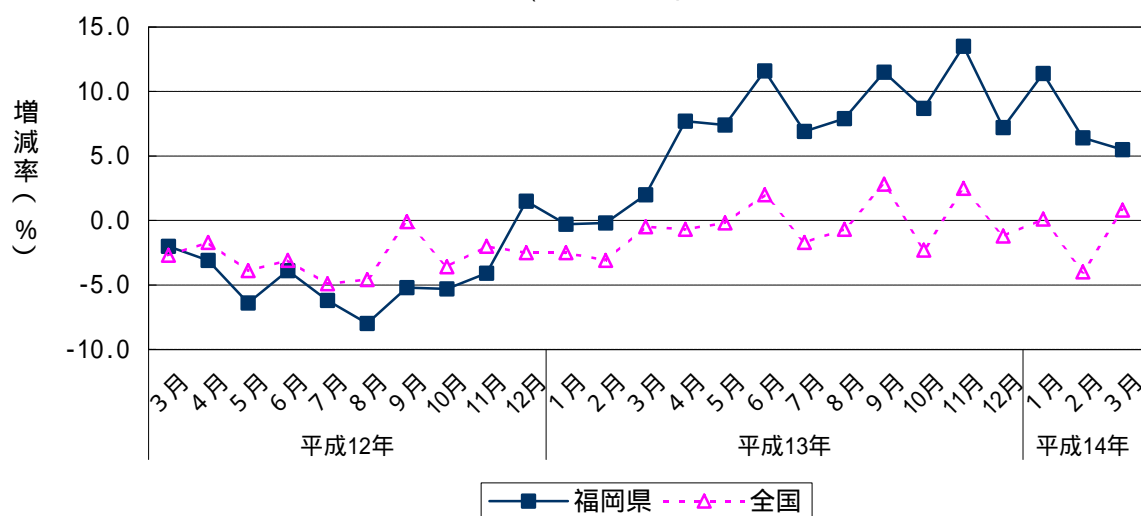
(In millions of Yen)

		百貨店販売額	前年比
平成11年(1999)		450,029	1.5
平成12年(2000)		422,026	3.1
平成13年(2001)		382,942	6.8

販売額は全店ベース

資料出所：九州経済産業局
 販売額単位：百万円

百貨店販売額の推移
 (前年同月比)



消費 [Consumption]

6 スーパー販売額（2002年3月） [Value of Sales of Supermarkets] （1）前年同月比：29か月連続のマイナス

（ In Millions of Yen ）

		スーパー販売額	前年同月比	
平成13年 (2001)	3月	34,993	5.5	
	4月	34,745	5.8	
	5月	33,049	7.5	
	6月	32,773	4.5	
	7月	38,885	4.8	
	8月	35,356	3.3	
	9月	32,186	1.8	
	10月	32,423	16.3	
	11月	32,913	2.4	
	12月	46,262	0.9	
	平成14年 (2002)	1月	34,074	7.1
		2月	26,187	4.6
3月		31,643	3.6	

（ In Millions of Yen ）

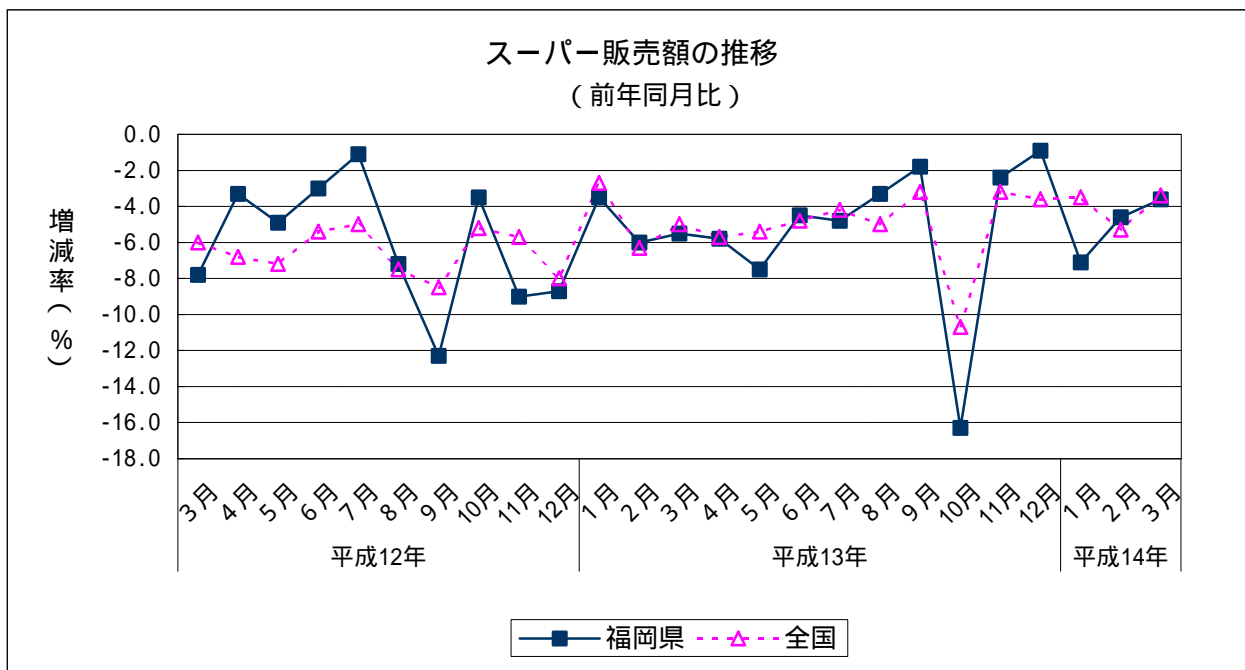
		スーパー販売額	前年同期比
平成12年 (2000)	4～6月	102,948	3.7
	7～9月	106,238	6.7
	10～12月	117,661	7.2
平成13年 (2001)	1～3月	101,263	4.9
	4～6月	100,567	6.0
	7～9月	105,491	3.4
平成14年	1～3月	91,904	5.2

（ In Millions of Yen ）

	スーパー販売額	前年比
平成11年(1999)	427,384	2.8
平成12年(2000)	426,923	5.8
平成13年(2001)	418,715	5.2

資料出所：九州経済産業局
販売額単位：百万円

前年同月比、前年同期比及び前年比は
店舗調整後の販売額の比較による。



消費 [Consumption]

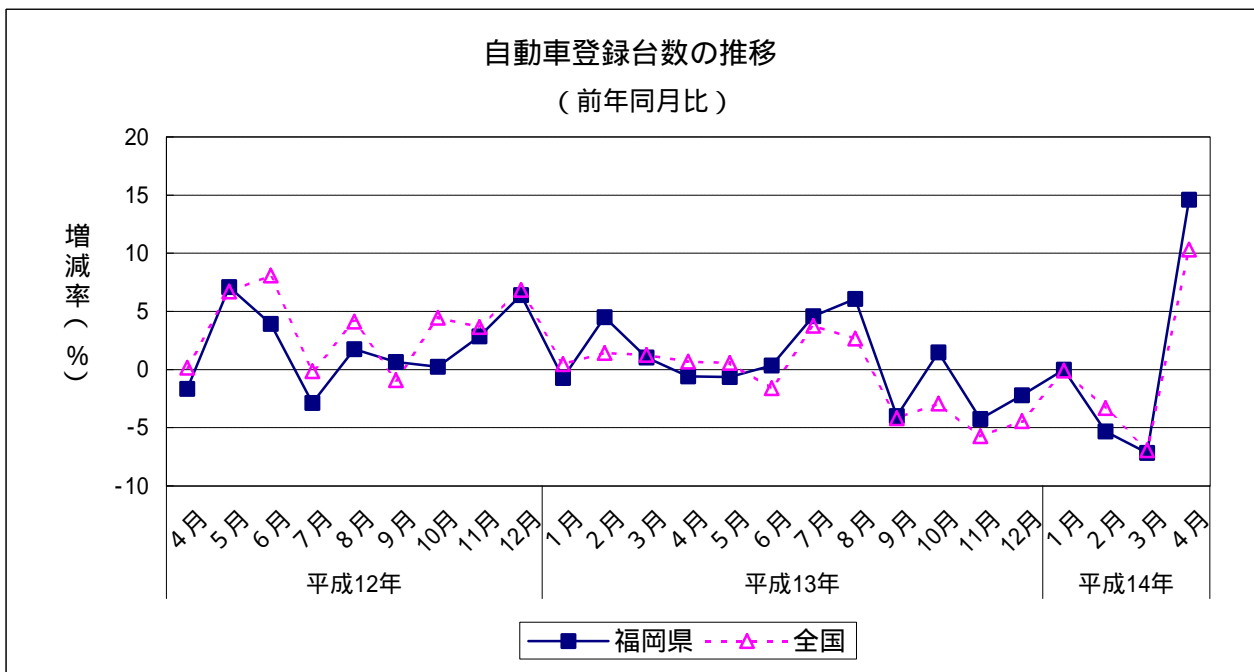
7 新車登録台数(2002年4月)(軽自動車及びトラックを含む)
 [New Motor Vehicles Registered] (Including Light Motor Vehicles and Trucks)
 (1) 前年同月比 : 6 か月ぶりのプラス

		新車登録台数	前年同月比	
平成13年 (2001)	4月	13,140	0.6	
	5月	14,185	0.7	
	6月	17,705	0.4	
	7月	18,785	4.6	
	8月	13,289	6.1	
	9月	17,957	4.0	
	10月	14,541	1.5	
	11月	15,535	4.3	
	12月	15,313	2.2	
	平成14年 (2002)	1月	13,153	0.0
		2月	17,976	5.3
		3月	25,555	7.2
4月		15,060	14.6	

		新車登録台数	前年同期比
平成12年 (2000)	4~6月	45,138	3.2
	7~9月	49,191	0.4
	10~12月	46,213	3.2
平成13年 (2001)	1~3月	59,669	1.7
	4~6月	45,030	0.2
	7~9月	50,031	1.7
平成14年	1~3月	56,684	5.0

	新車登録台数	前年比
平成11年(1999)	193,870	1.3
平成12年(2000)	199,207	2.8
平成13年(2001)	200,119	0.5

資料出所 : 福岡県自動車販売店協会
 福岡県軽自動車協会



消費 [Consumption]

8 新車登録台数の内訳（2002年4月） [Details of New Motor Vehicles Registered]

前年同月比

普通車：6か月連続のマイナス

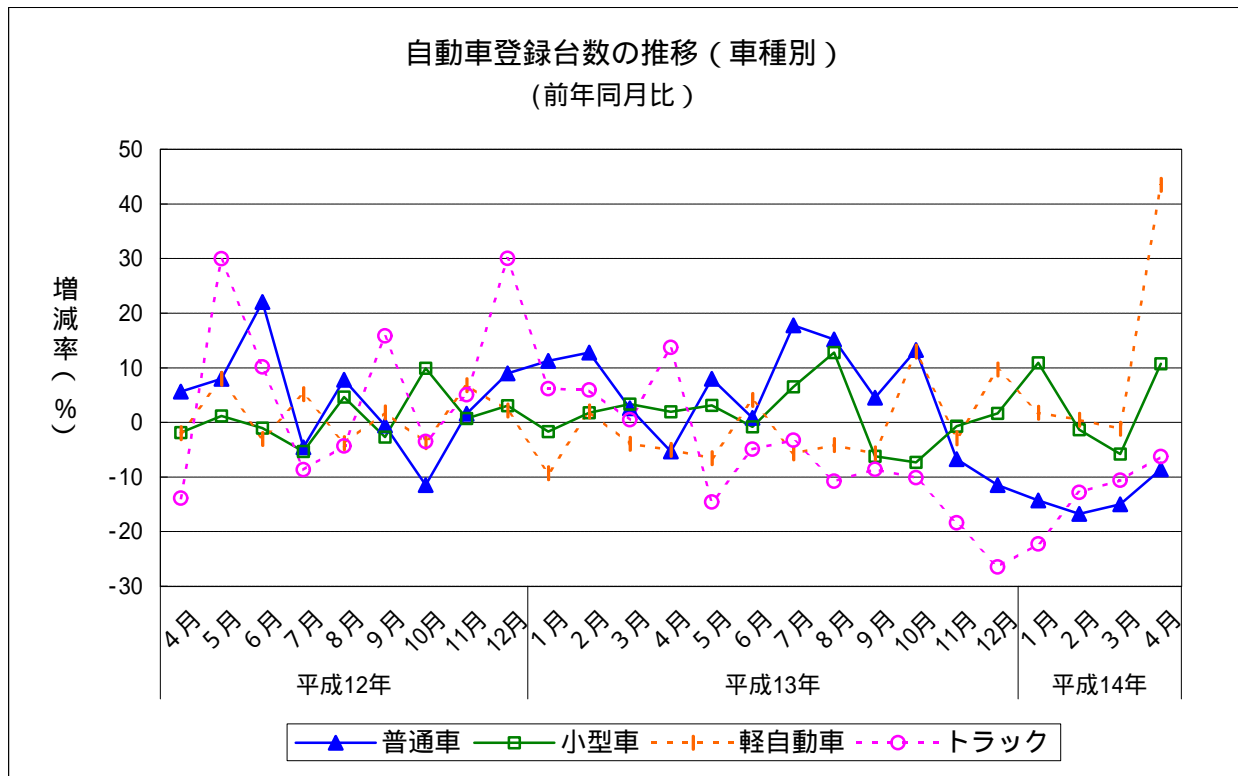
小型車：3か月ぶりのプラス

軽自動車：2か月ぶりのプラス

トラック：12か月連続のマイナス

		普通車	前年同月比	小型車	前年同月比	軽自動車	前年同月比	トラック	前年同月比
平成13年 (2001)	4月	2,529	5.3	5,626	1.9	3,709	5.0	1,276	13.7
	5月	2,992	8.0	6,127	3.1	3,658	6.6	1,408	14.6
	6月	3,993	0.8	7,442	0.8	4,540	4.1	1,730	4.9
	7月	4,258	17.8	8,368	6.5	4,577	5.7	1,582	3.3
	8月	2,874	15.2	5,892	12.8	3,395	4.2	1,128	10.8
	9月	4,237	4.5	7,263	6.2	4,647	5.7	1,810	8.6
	10月	3,224	13.3	6,059	7.3	3,987	12.9	1,271	10.1
	11月	3,318	6.7	6,816	0.7	4,161	2.9	1,240	18.4
	12月	3,101	11.5	6,771	1.7	4,247	9.7	1,194	26.5
平成14年 (2002)	1月	2,472	14.3	6,210	10.9	3,560	1.7	911	22.3
	2月	3,613	16.7	7,870	1.3	5,105	0.5	1,388	12.8
	3月	5,382	15.0	11,304	5.8	6,756	1.2	2,113	10.6
	4月	2,312	8.6	6,229	10.7	5,323	43.5	1,196	6.3

資料出所：福岡県自動車販売店協会
福岡県軽自動車協会



消費 [Consumption]

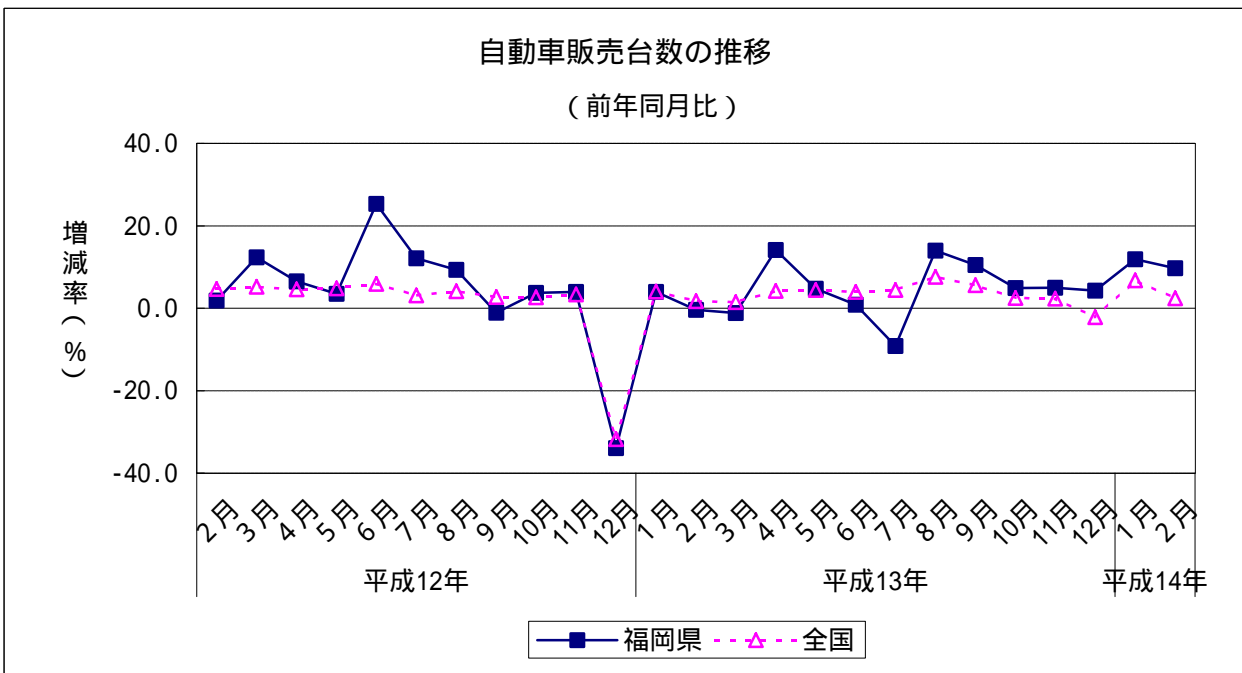
9 中古車販売台数(2002年2月)(軽自動車及びトラックを含む)
 [Used Car Sales Figures] (Including Light Motor Vehicles and Trucks)
 (1) 前年同月比: 7か月連続のプラス

	中古車販売台数	前年同月比	
平成13年 (2001)	2月	6,124	0.4
	3月	8,325	1.1
	4月	6,690	14.1
	5月	5,955	4.7
	6月	6,288	0.9
	7月	6,076	9.1
	8月	5,916	13.9
	9月	6,813	10.5
	10月	6,542	4.9
	11月	6,378	4.9
	12月	6,006	4.3
	平成14年 (2002)	1月	6,037
	2月	6,717	9.7

	中古車販売台数	前年同期比	
平成12年 (2000)	4~6月	17,783	11.3
	7~9月	18,044	6.5
	10~12月	18,072	12.2
平成13年 (2001)	1~3月	19,845	0.4
	4~6月	18,933	6.5
	7~9月	18,805	4.2
	10~12月	18,926	4.7

	中古車販売台数	前年比
平成12年(2000)	73,657	9.9
平成13年(2001)	76,509	3.9

資料出所: 福岡県自動車販売店協会



消費 [Consumption]

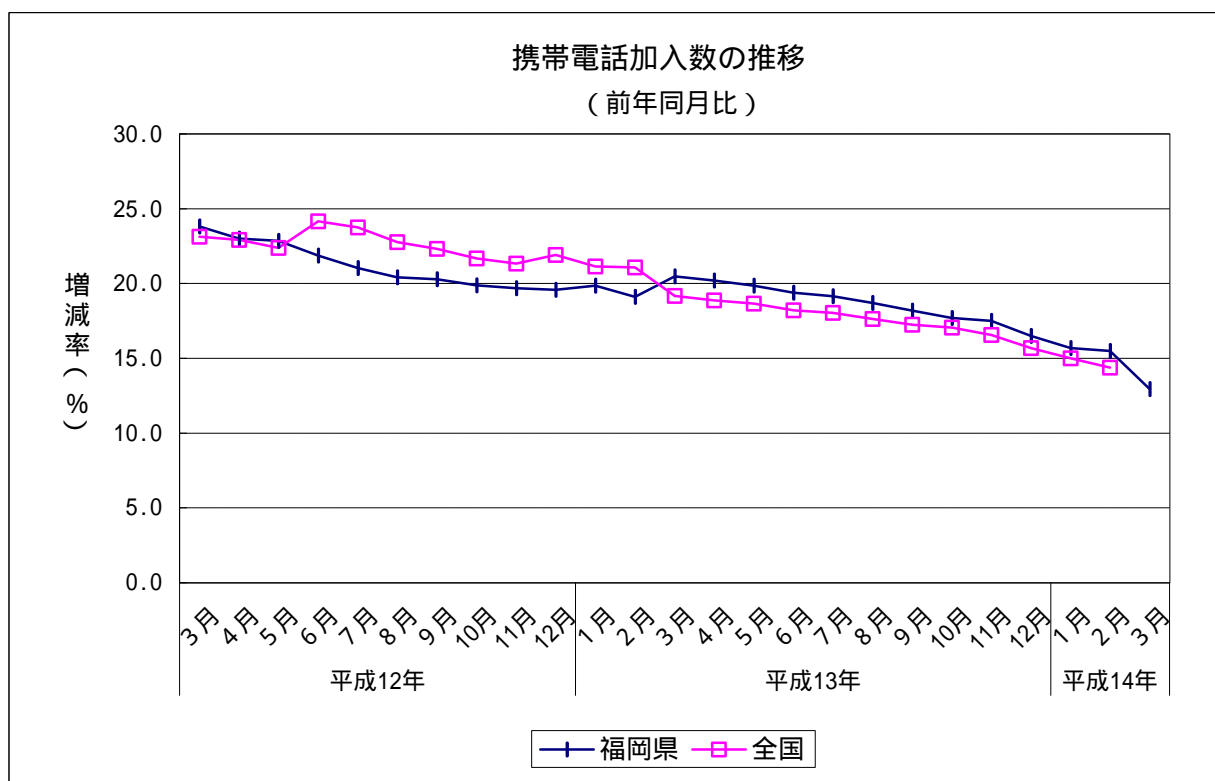
10 携帯電話加入数の推移（福岡）（2002年3月）

[Number of Portable Telephones Subscribers] (in Fukuoka Prefecture)

（1）前年同月比：（この統計データを採用した）平成11年5月より35か月連続のプラス

		加入数（累計）	前年同月比	
平成13年 （2001）	3月	2,534,490	20.5	
	4月	2,578,456	20.2	
	5月	2,602,927	19.9	
	6月	2,635,327	19.4	
	7月	2,668,046	19.1	
	8月	2,687,688	18.7	
	9月	2,718,486	18.2	
	10月	2,733,430	17.7	
	11月	2,765,040	17.5	
	12月	2,791,302	16.5	
	平成14年 （2002）	1月	2,808,505	15.7
		2月	2,825,531	15.5
3月		2,862,718	13.0	

資料出所：九州総合通信局

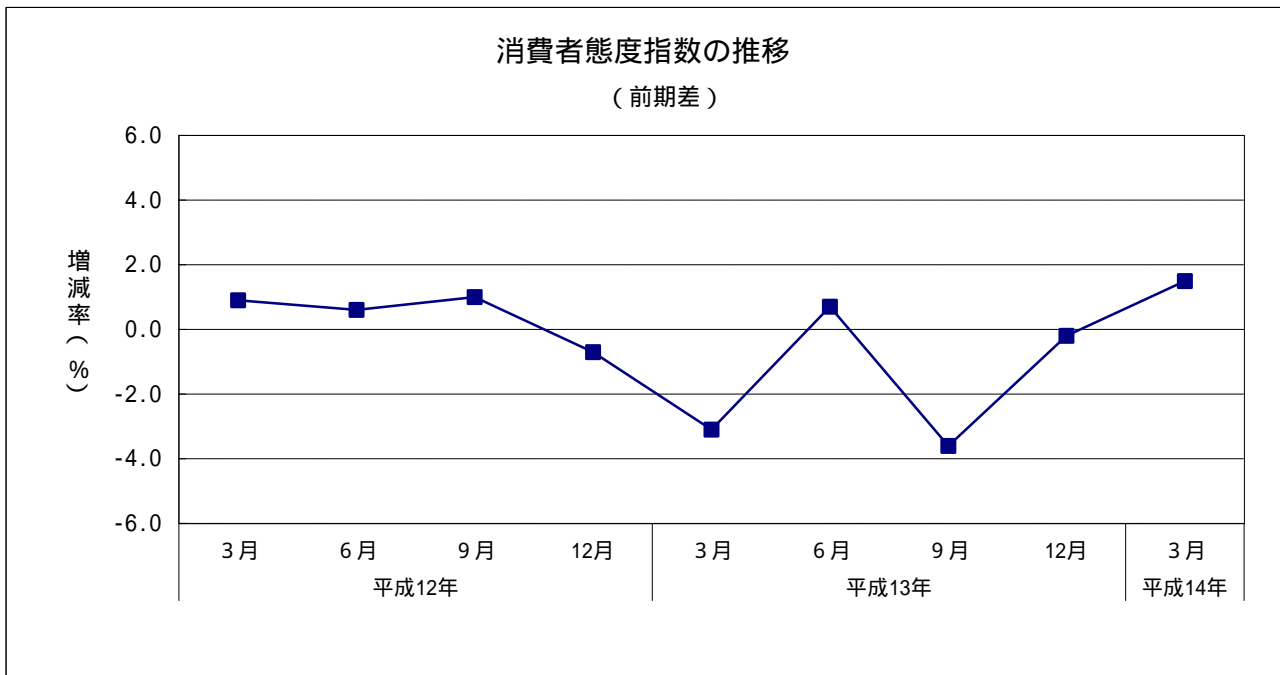


消費 [Consumption]

1 2 『消費動向調査』（内閣府経済社会総合研究所）
 (1) 消費者態度指数（2002年3月）
 前期差 1.5 ポイント上昇

		消費者態度指数	前期差
平成12年 (2000)	3月	42.2	0.9
	6月	42.8	0.6
	9月	43.8	1.0
	12月	43.1	0.7
平成13年 (2001)	3月	40.0	3.1
	6月	40.7	0.7
	9月	37.1	3.6
	12月	36.9	0.2
平成14年	3月	38.4	1.5

全世帯、季節調整値



(注) 調査の概要

(1) 調査時期

平成14年3月15日（6, 9, 12及び翌年3月の年4回, 各月15日実施）

(2) 調査対象

全国の一般世帯のうち、単身世帯及び外国人世帯を除く約3,000万世帯から選定した5,040世帯

(3) 消費者態度指数の作成方法

「暮らし向き」、「収入の増え方」、「物価の上がり方」、「雇用環境」、「耐久消費財の買い時判断」の5項目について消費者の意識を調査する。

各調査項目ごとに消費に及ぼす効果に応じて、5段階評価にそれぞれ点数を与え、この点で回答結果（構成比、%）を加重平均して、各調査項目ごとの消費者意識指標を算出する。

消費者意識指標・消費にプラスな回答区分「良くなる」に（+1）、「やや良くなる」に（+0.75）、中立な回答区分「変わらない」に（+0.5）、マイナスになる回答区分「やや悪くなる」に（+0.25）、「悪くなる」に（0）の評価を与え、これを各回答区分の構成比（%）に乘じ、合計したもの。

これら5項目の消費者意識指標（原系列）を単純平均して消費者態度指数（原系列）を算出する。