

## 消費 [ Consumption ]

### [ 概要 Summary ]

消費については、百貨店の売上は堅調な動きを続けているが、スーパーの売上は依然として前年を下回って推移している。消費者の低価格志向や選別志向などにより業態間の販売動向にばらつきがあるものの、全体としては弱含みの状態が続いている。

### 1 勤労者世帯経常収入（九州）（2002年2月）

[ Current Income of Workers' Households ]

（1）前年同月比：3か月連続のプラス

		( In Yen )	
		経常収入額	前年同月比
平成13年 (2001)	2月	403,306	9.7
	3月	402,436	13.6
	4月	407,434	10.9
	5月	395,438	6.1
	6月	676,908	3.6
	7月	497,406	17.1
	8月	459,551	1.6
	9月	392,043	2.3
	10月	429,918	2.1
	11月	396,062	1.5
	12月	930,156	0.6
	平成14年 (2002)	1月	387,886
	2月	424,585	5.3

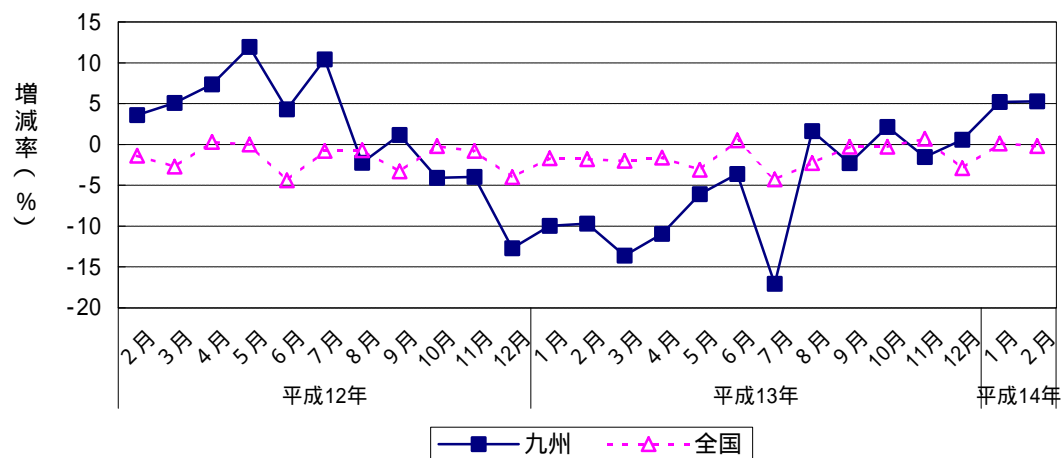
		( In Yen )	
		経常収入額	前年同期比
平成12年 (2000)	1～3月	440,621	3.6
	4～6月	526,967	7.1
	7～9月	484,365	3.6
	10～12月	582,661	8.8
平成13年 (2001)	1～3月	391,489	11.2
	4～6月	493,260	6.4
	7～9月	449,667	7.2
	10～12月	585,379	0.5

In Yen		
	経常収入額	前年比
平成11年(1999)	505,835	1.2
平成12年(2000)	508,654	0.6
平成13年(2001)	479,949	5.6

資料出所：総務省  
単位：円

### 勤労者世帯経常収入の推移

(前年同月比)



## 消費 [ Consumption ]

### 2 月間平均給与月額(きまって支給する給与)(2002年1月) [ Monthly Contractual Cash Earnings ] (1) 前年同月比：6か月連続のプラス

( In Yen ) (\* ; 2000 Average=100)

		きまって支給する給与	前年同月比	*指数
平成13年 (2001)	1月	262,503	0.2	100.2
	2月	245,733	0.8	99.2
	3月	283,348	2.4	97.6
	4月	267,095	0.1	99.9
	5月	267,331	1.0	101.0
	6月	263,879	1.1	98.9
	7月	264,565	1.4	98.6
	8月	267,213	0.7	100.7
	9月	268,119	1.1	101.1
	10月	272,187	1.6	101.6
	11月	271,306	1.1	101.1
	12月	271,372	1.1	101.1
平成14年	1月	271,928	1.3	101.3

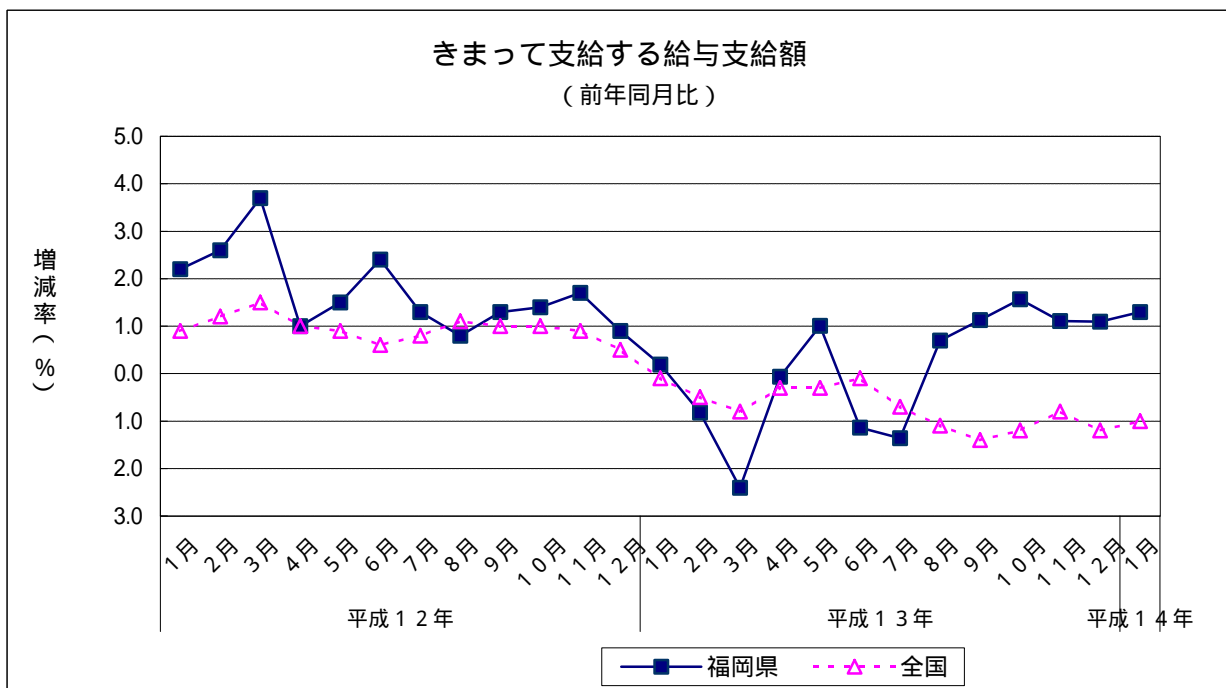
( In Yen )

	きまって支給する給与	前年比
平成11年(1999)	261,954	0.3
平成12年(2000)	266,536	1.7
平成13年(2001)	266,753	0.1

資料出所：福岡県企画振興部調査統計課  
対 象：調査産業計、全規模（5人以上）の事業所

きまって支給する給与：  
労働協約、就業規則等によってあらかじめ定められている支給条件、算定方法によって支給される給与で、超過労働給与を含む。  
前年同月比、及び前年比はそれぞれの指数比による。

2002年1月より指数が平成7年基準から平成12年基準となる。



## 消費 [Consumption]

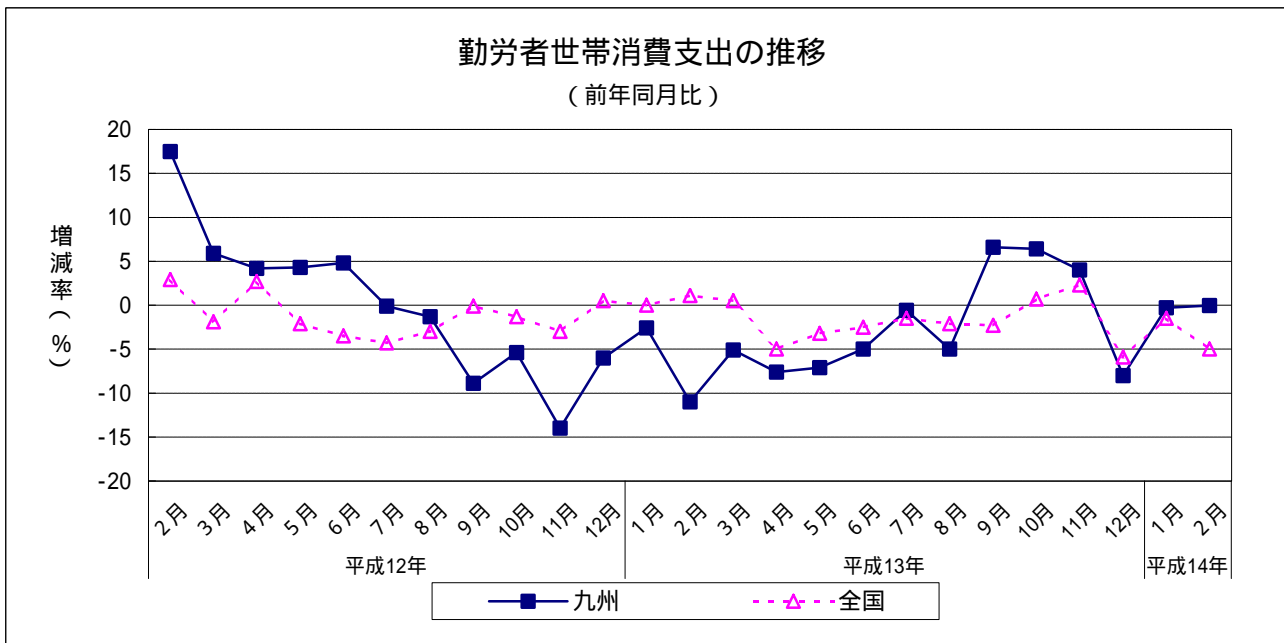
### 3 勤労者世帯消費支出（九州）（2002年2月） [Living Expenditure of Workers' Households] (1) 前年同月比：3か月連続のマイナス

		( In Yen )	
		消費支出額	前年同月比
平成13年 (2001)	2月	278,793	11.0
	3月	338,910	5.1
	4月	332,850	7.6
	5月	287,617	7.1
	6月	285,072	5.0
	7月	323,324	0.6
	8月	292,809	5.0
	9月	298,869	6.6
	10月	314,150	6.4
	11月	291,878	4.0
	12月	366,201	8.0
	平成14年 (2002)	1月	308,376
	2月	278,709	0.0

		( In Yen )	
		消費支出額	前年同期比
平成12年 (2000)	4～6月	323,375	4.4
	7～9月	303,739	3.4
	10～12月	324,684	8.3
平成13年 (2001)	1～3月	309,004	6.2
	4～6月	301,846	6.6
	7～9月	305,001	0.2
	10～12月	324,076	0.2

		( In Yen )	
		消費支出額	前年比
平成11年(1999)		320,618	0.2
平成12年(2000)		320,272	0.1
平成13年(2001)		309,982	3.3

資料出所：総務省  
単位：円



## 消費 [ Consumption ]

### 4 百貨店販売額 ( 2002年2月 ) [ Value of Sales of Department Stores ]

( 1 ) 前年同月比 : 2か月連続のプラス

( 2 ) 品目別の前年同月比

プラス : 身の回り品 ( 2か月連続 )、家庭用品 ( 2か月連続 )

衣料品 ( 2か月連続 )、食料品 ( 2か月連続 )

その他 ( 2か月連続 )

マイナス : なし

( 3 ) 四半期ごとの前年同月比 ( 2001年10~12月 ) : 10期連続のマイナス

( 4 ) 前年比 ( 2001年 ) : 3年連続のマイナス

( In millions of Yen )

		百貨店販売額	前年同月比
平成13年 (2001)	2月	24,425	16.1
	3月	34,260	12.6
	4月	30,353	8.0
	5月	29,681	8.4
	6月	27,452	5.2
	7月	38,616	7.5
	8月	26,283	7.2
	9月	27,905	3.7
	10月	32,913	6.8
	11月	32,300	3.3
	12月	48,316	13.1
	平成14年 (2002)	1月	32,832
	2月	25,486	4.3

( In millions of Yen )

		百貨店販売額	前年同期比
平成12年 (2000)	1~3月	104,287	3.0
	4~6月	94,378	11.0
	7~9月	99,040	9.5
	10~12月	124,321	2.1
平成13年 (2001)	1~3月	89,110	14.6
	4~6月	87,486	7.3
	7~9月	92,804	6.3
	10~12月	113,529	8.7

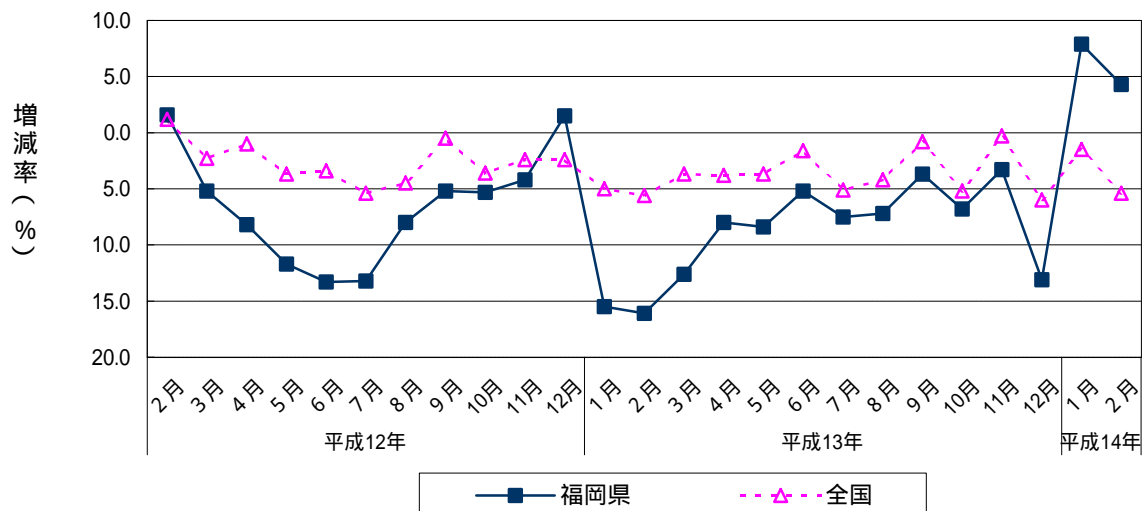
( In millions of Yen )

		百貨店販売額	前年比
平成12年(2000)		422,026	6.2
平成13年(2001)		382,942	9.3

資料出所 : 九州経済産業局  
九州百貨店協会  
販売額単位 : 百万円

### 百貨店販売額の推移

(前年同月比)



## 消費 [ Consumption ]

5 百貨店販売額（既存店ベース）（2002年2月）  
 [ Value of Sales of Department Stores ( Existing store base ) ]  
 ( 1 ) 前年同月比：12か月連続のプラス

( In millions of Yen )

		百貨店販売額	前年同月比
平成13年 (2001)	2月	24,425	0.2
	3月	34,260	2.0
	4月	30,353	7.7
	5月	29,681	7.4
	6月	27,452	11.6
	7月	38,616	6.9
	8月	26,283	7.9
	9月	27,905	11.5
	10月	32,913	8.7
	11月	32,300	13.5
	12月	48,316	7.2
	平成14年 (2002)	1月	32,832
	2月	25,486	6.4

( In millions of Yen )

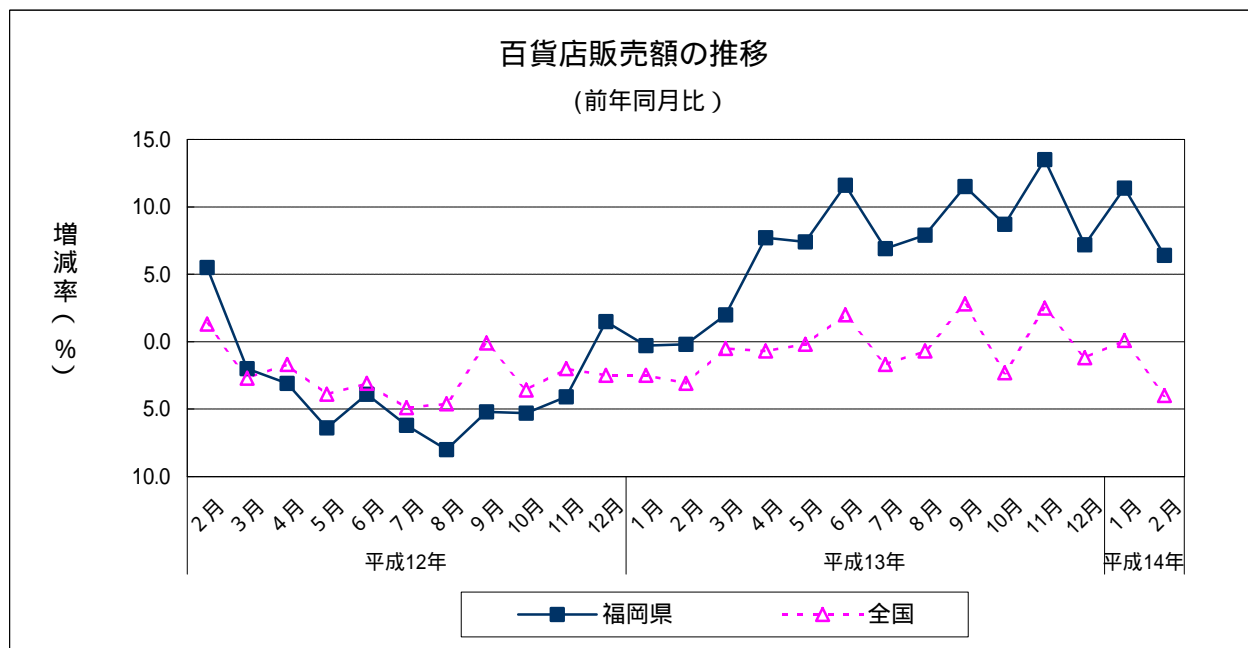
		百貨店販売額	前年同期比
平成12年 (2000)	1～3月	104,287	0.2
	4～6月	94,378	4.5
	7～9月	99,040	6.4
	10～12月	124,321	2.0
平成13年 (2001)	1～3月	89,110	0.6
	4～6月	87,486	8.8
	7～9月	92,804	8.5
	10～12月	113,529	9.4

( In millions of Yen )

	百貨店販売額	前年比
平成11年(1999)	450,029	1.5
平成12年(2000)	422,026	3.1
平成13年(2001)	382,942	6.8

販売額は全店ベース

資料出所：九州経済産業局  
 販売額単位：百万円



## 消費 [ Consumption ]

### 6 スーパー販売額（2002年2月） [ Value of Sales of Supermarkets ] （1）前年同月比：28か月連続のマイナス

（ In Millions of Yen ）

		スーパー販売額	前年同月比
平成13年 (2001)	2月	29,640	6.0
	3月	34,993	5.5
	4月	34,745	5.8
	5月	33,049	7.5
	6月	32,773	4.5
	7月	38,885	4.8
	8月	35,356	3.3
	9月	32,186	1.8
	10月	32,423	16.3
	11月	32,913	2.4
	12月	46,262	0.9
	平成14年 (2002)	1月	34,074
	2月	26,187	4.6

（ In Millions of Yen ）

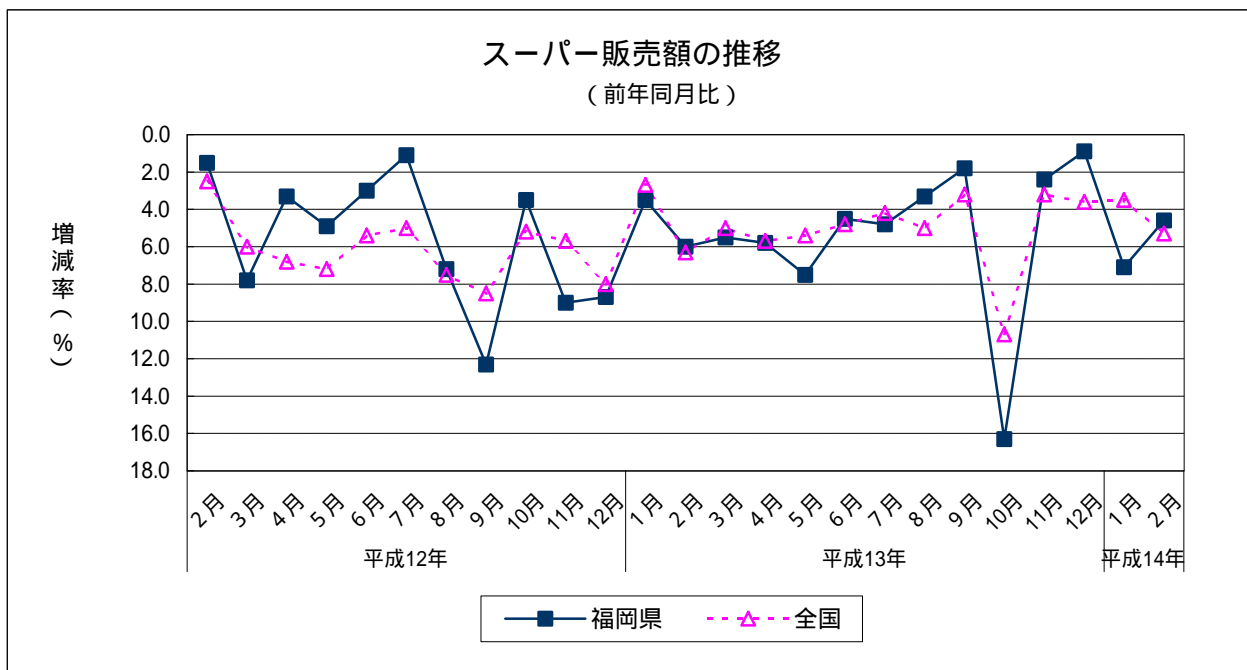
		スーパー販売額	前年同期比
平成12年 (2000)	1～3月	100,076	5.1
	4～6月	102,948	3.7
	7～9月	106,238	6.7
	10～12月	117,661	7.2
平成13年 (2001)	1～3月	101,263	4.9
	4～6月	100,567	6.0
	7～9月	105,491	3.4
	10～12月	111,598	6.3

（ In Millions of Yen ）

	スーパー販売額	前年比
平成11年(1999)	427,384	2.8
平成12年(2000)	426,923	5.8
平成13年(2001)	418,715	5.2

資料出所：九州経済産業局  
販売額単位：百万円

前年同月比、前年同期比及び前年比は  
店舗調整後の販売額の比較による。



## 消費 [ Consumption ]

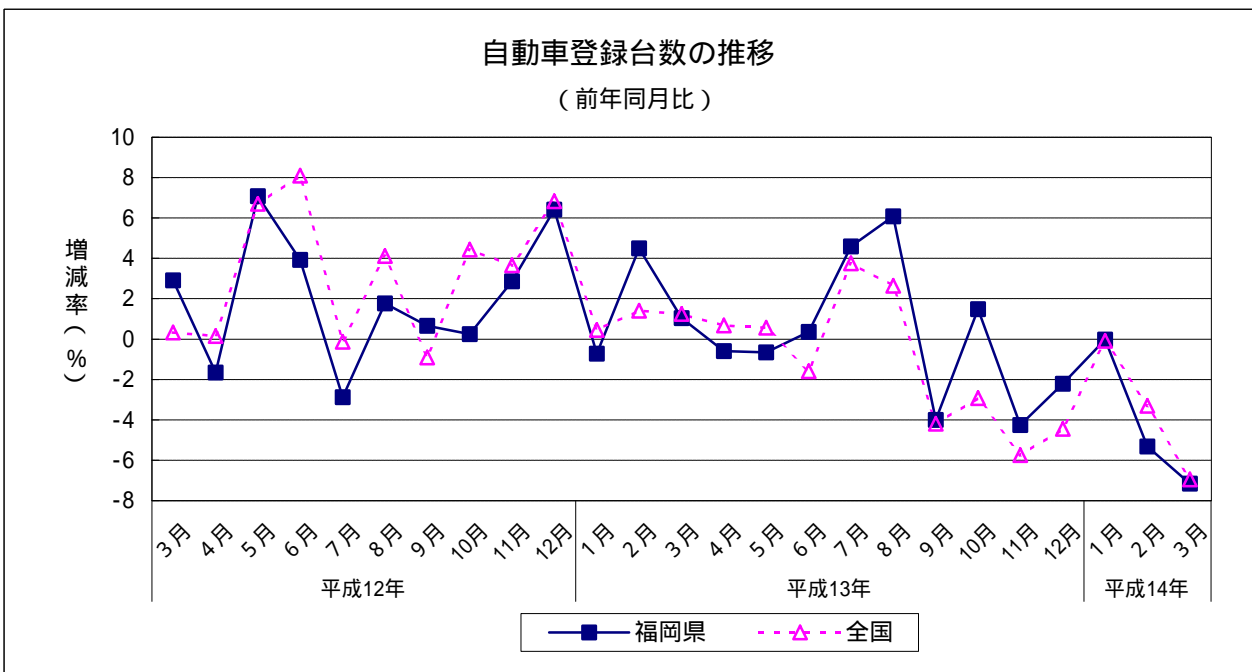
7 新車登録台数(2002年3月)(軽自動車及びトラックを含む)  
 [ New Motor Vehicles Registered ] ( Including Light Motor Vehicles and Trucks )  
 ( 1 ) 前年同月比 : 5か月連続のマイナス

		新車登録台数	前年同月比	
平成13年 (2001)	3月	27,528	1.0	
	4月	13,140	0.6	
	5月	14,185	0.7	
	6月	17,705	0.4	
	7月	18,785	4.6	
	8月	13,289	6.1	
	9月	17,957	4.0	
	10月	14,541	1.5	
	11月	15,535	4.3	
	12月	15,313	2.2	
	平成14年 (2002)	1月	13,153	0.0
		2月	17,976	5.3
3月		25,555	7.2	

		新車登録台数	前年同期比
平成12年 (2000)	4~6月	45,138	3.2
	7~9月	49,191	0.4
	10~12月	46,213	3.2
平成13年 (2001)	1~3月	59,669	1.7
	4~6月	45,030	0.2
	7~9月	50,031	1.7
平成14年	1~3月	56,684	5.0

	新車登録台数	前年比
平成11年(1999)	193,870	1.3
平成12年(2000)	199,207	2.8
平成13年(2001)	200,119	0.5

資料出所 : 福岡県自動車販売店協会  
 福岡県軽自動車協会



## 消費 [Consumption]

### 8 新車登録台数の内訳（2002年3月） [Details of New Motor Vehicles Registered]

前年同月比

普通車：5か月連続のマイナス

小型車：2か月連続のマイナス

軽自動車：4か月ぶりのマイナス

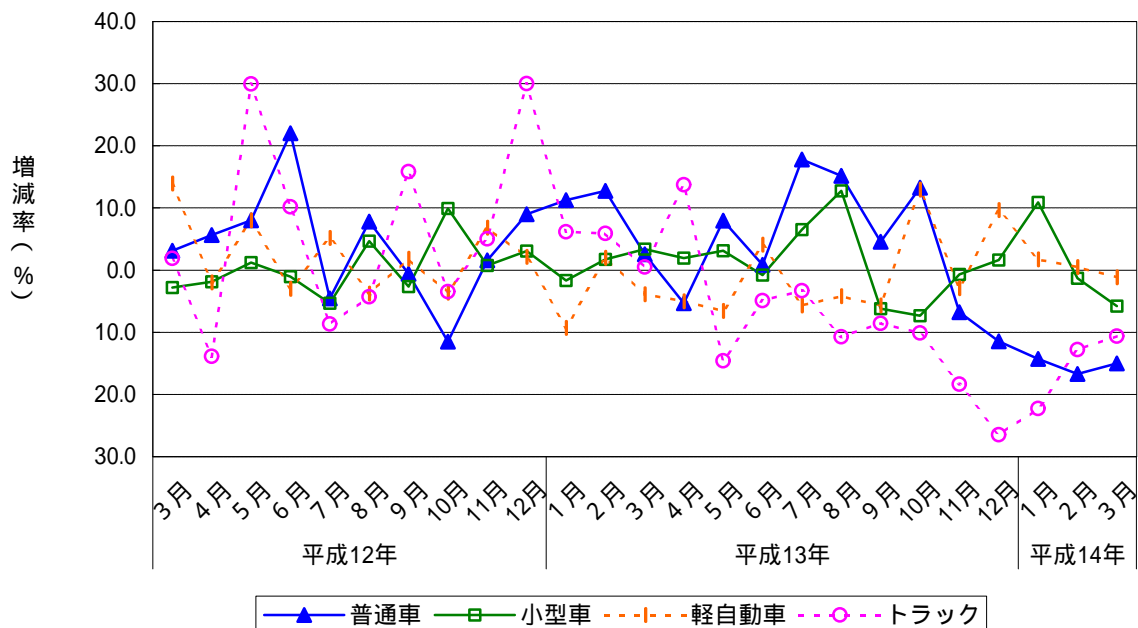
トラック：11か月連続のマイナス

		普通車	前年同月比	小型車	前年同月比	軽自動車	前年同月比	トラック	前年同月比	
平成13年 (2001)	3月	6,331	2.6	11,997	3.4	6,836	3.9	2,364	0.5	
	4月	2,529	5.3	5,626	1.9	3,709	5.0	1,276	13.7	
	5月	2,992	8.0	6,127	3.1	3,658	6.6	1,408	14.6	
	6月	3,993	0.8	7,442	0.8	4,540	4.1	1,730	4.9	
	7月	4,258	17.8	8,368	6.5	4,577	5.7	1,582	3.3	
	8月	2,874	15.2	5,892	12.8	3,395	4.2	1,128	10.8	
	9月	4,237	4.5	7,263	6.2	4,647	5.7	1,810	8.6	
	10月	3,224	13.3	6,059	7.3	3,987	12.9	1,271	10.1	
	11月	3,318	6.7	6,816	0.7	4,161	2.9	1,240	18.4	
	12月	3,101	11.5	6,771	1.7	4,247	9.7	1,194	26.5	
	平成14年 (2002)	1月	2,472	14.3	6,210	10.9	3,560	1.7	911	22.3
		2月	3,613	16.7	7,870	1.3	5,105	0.5	1,388	12.8
3月		5,382	15.0	11,304	5.8	6,756	1.2	2,113	10.6	

資料出所：福岡県自動車販売店協会  
福岡県軽自動車協会

### 自動車登録台数の推移（車種別）

（前年同月比）





## 消費 [ Consumption ]

9 中古車販売台数（2002年1月）（軽自動車及びトラックを含む）  
 [ Used Car Sales Figures ] ( Including Light Motor Vehicles and Trucks )  
 ( 1 ) 前年同月比：6か月連続のプラス

	中古車販売台数	前年同月比
平成13年 (2001)	1月	5,396 4.0
	2月	6,124 0.4
	3月	8,325 1.1
	4月	6,690 14.1
	5月	5,955 4.7
	6月	6,288 0.9
	7月	6,076 9.1
	8月	5,916 13.9
	9月	6,813 10.5
	10月	6,542 4.9
	11月	6,378 4.9
	12月	6,006 4.3
平成14年	1月	6,037 11.9

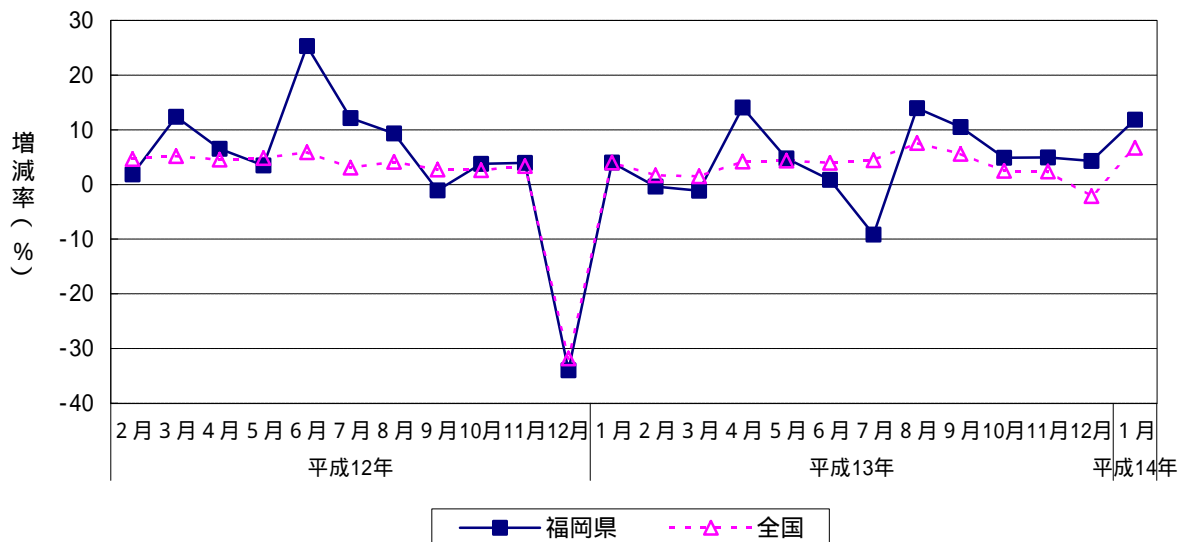
	中古車販売台数	前年同期比
平成12年 (2000)	4～6月	17,783 11.3
	7～9月	18,044 6.5
	10～12月	18,072 12.2
平成13年 (2001)	1～3月	19,845 0.4
	4～6月	18,933 6.5
	7～9月	18,805 4.2
	10～12月	18,926 4.7

	中古車販売台数	前年比
平成12年(2000)	73,657	9.9
平成13年(2001)	76,509	3.9

資料出所：福岡県自動車販売店協会

### 自動車販売台数の推移

(前年同月比)



## 消費 [ Consumption ]

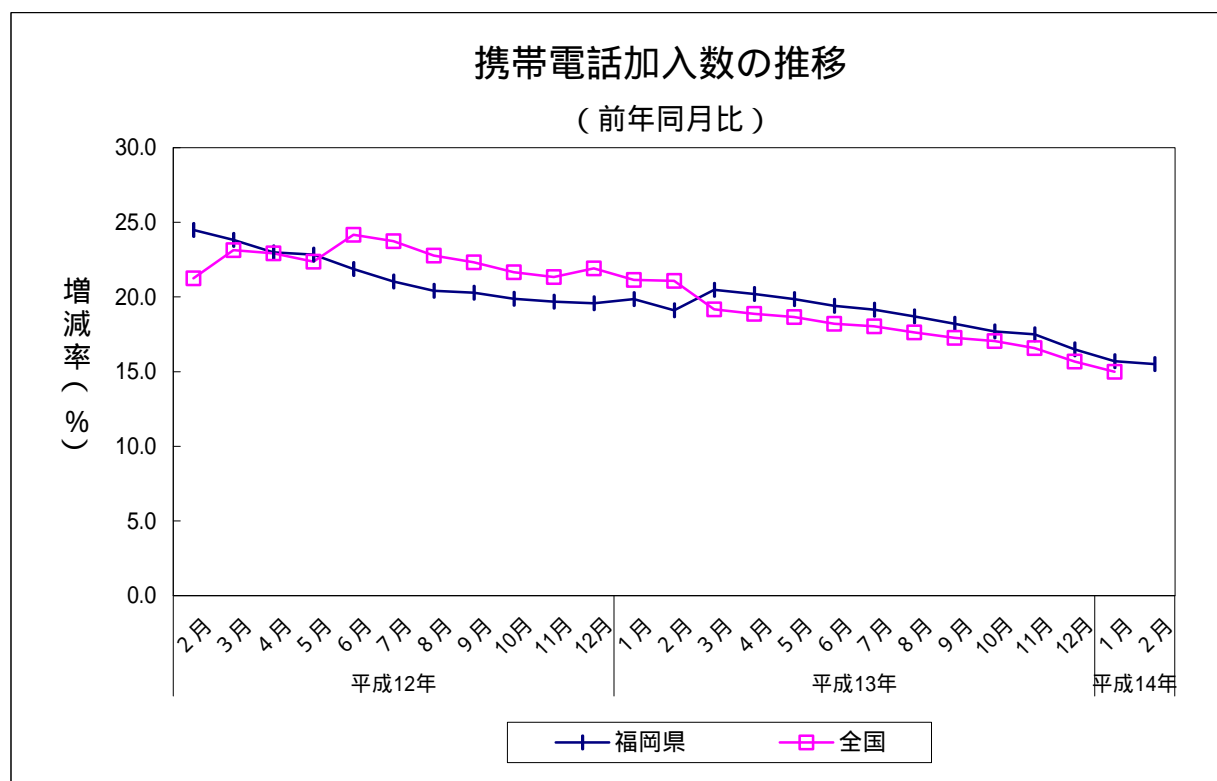
### 10 携帯電話加入数の推移（福岡）（2002年2月）

[ Number of Portable Telephones Subscribers ] ( in Fukuoka Prefecture )

前年同月比：（この統計データを採用した）平成11年5月より34か月連続のプラス

		加入数（累計）	前年同月比
平成13年 (2001)	2月	2,446,444	19.1
	3月	2,534,490	20.5
	4月	2,578,456	20.2
	5月	2,602,927	19.9
	6月	2,635,327	19.4
	7月	2,668,046	19.1
	8月	2,687,688	18.7
	9月	2,718,486	18.2
	10月	2,733,430	17.7
	11月	2,765,040	17.5
	12月	2,791,302	16.5
	平成14年 (2002)	1月	2,808,505
2月		2,825,531	15.5

資料出所：九州総合通信局



## 消費 [ Consumption ]

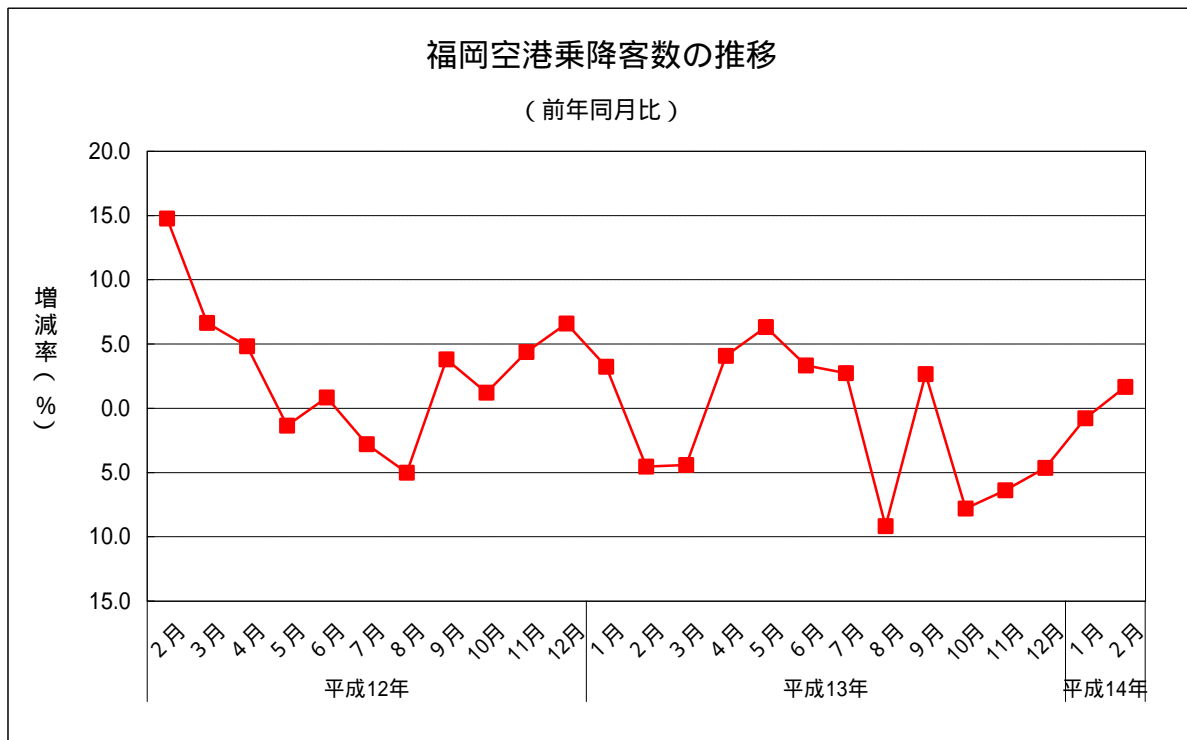
- 1 1 福岡空港乗降客数 ( 2 0 0 2 年 2 月 )  
 [ Passengers Getting on and off at Fukuoka Airport ]  
 ( 1 ) 前年同月比 : 5 か月ぶりのプラス  
 ( 2 ) 国内線の前年同月比 : 2 か月連続のプラス  
 ( 3 ) 国際線の前年同月比 : 1 0 か月連続のマイナス

		国際線と国内線の合計				国内線		国際線	
		乗降客数	前年同月比	累計 ( 年 )	前年同月比	乗降客数	前年同月比	乗降客数	前年同月比
平成 1 3 年 ( 2001 )	2月	1,501,950	4.5	2,981,082	0.8	1,320,449	4.7	181,501	3.6
	3月	1,774,921	4.4	4,756,003	2.2	1,556,520	5.6	218,401	4.9
	4月	1,582,648	4.1	6,338,651	0.7	1,398,740	4.6	183,908	0.1
	5月	1,667,597	6.3	8,006,248	0.7	1,487,015	7.9	180,582	5.4
	6月	1,538,023	3.3	9,544,271	1.1	1,353,496	4.7	184,527	5.7
	7月	1,639,461	2.7	11,183,732	1.3	1,437,552	4.3	201,909	7.3
	8月	1,635,336	9.2	12,819,068	0.1	1,420,575	9.2	214,761	8.8
	9月	1,649,185	2.7	14,468,253	0.2	1,442,769	3.3	206,416	1.9
	10月	1,651,421	7.8	16,119,674	0.7	1,516,794	3.9	134,627	37.0
	11月	1,707,468	6.4	17,827,142	1.3	1,572,263	1.4	135,205	41.2
	12月	1,484,390	4.6	19,311,532	1.5	1,344,820	1.2	139,570	28.4
	平成 1 4 年 ( 2002 )	1月	1,467,751	0.8	1,467,751	0.8	1,311,948	2.1	155,803
2月		1,526,905	1.7	2,994,656	0.5	1,357,740	2.8	169,165	6.8

国際線の数字は概数

	総乗降客数	前年比	国内線	前年比	国際線	前年比
平成 1 1 年 ( 1999 )	19,046,281	8.4	16,726,873	9.2	2,319,408	3.0
平成 1 2 年 ( 2000 )	19,615,105	3.0	17,183,513	2.7	2,431,592	4.8
平成 1 3 年 ( 2001 )	19,311,532	1.5	17,136,125	0.3	2,175,407	10.5

資料出所：福岡空港  
乗降客単位：人



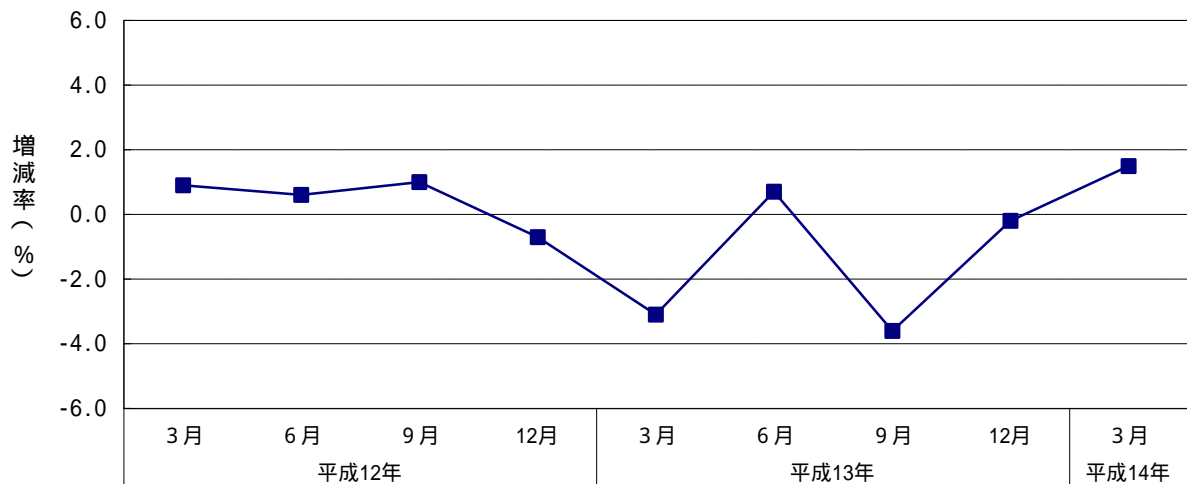
## 消費 [ Consumption ]

1 2 『消費動向調査』（内閣府経済社会総合研究所）  
 (1) 消費者態度指数（2002年3月）  
 前期差 1.5 ポイント上昇

		消費態度指数	前期差
平成12年 (2000)	3月	42.2	0.9
	6月	42.8	0.6
	9月	43.8	1.0
	12月	43.1	0.7
平成13年 (2001)	3月	40.0	3.1
	6月	40.7	0.7
	9月	37.1	3.6
	12月	36.9	0.2
平成14年	3月	38.4	1.5

消費態度指数の推移

(前期差)



(注) 調査の概要

(1) 調査時期

平成14年3月15日（6，9，12及び翌年3月の年4回，各月15日実施）

(2) 調査対象

全国の一般世帯のうち単身世帯及び外国人世帯を除く約3,000万世帯

(3) 消費者態度指数の作成方法

「暮らし向き」、「収入の増え方」、「物価の上がり方」、「雇用環境」、「耐久消費財の買い時判断」の5項目について消費者の意識を調査する。

各調査項目ごとに消費に及ぼす効果に応じて、5段階評価にそれぞれ点数を与え、この点で回答結果（構成比、%）を加重平均して、各調査項目ごとの消費者意識指標を算出する。

消費者意識指標・消費にプラスな回答区分「良くなる」に（+1）、「やや良くなる」に（+7.5）、中立な回答区分「変わらない」に（+0.5）、マイナスになる回答区分「やや悪くなる」に（+0.25）、「悪くなる」に（0）の評価を与え、これを各回答区分の構成比（%）に乘じ、合計したもの。

これら5項目の消費者意識指標（原系列）を単純平均して消費者態度指数（原系列）を算出する。