

消費 [Consumption]

[概要 Summary]

消費については、百貨店の売上（既存店ベース）は、リニューアル効果に加え歳末商戦が好調だったため底堅い動きを続けているが、スーパーの売上は客単価の低下などにより依然として前年を下回っている。消費者の低価格志向や選別志向が強まっており、業態により販売動向にばらつきがあるものの、全体としては弱含みの状態が続いている。

1 勤労者世帯経常収入（九州）（2001年12月）

[Current Income of Workers'Households]

（1）前年同月比：2か月ぶりのプラス

（2）四半期ごとの前年同期比（2001年10～12月）：5期ぶりのプラス

（3）前年比（2001年）：2年ぶりのマイナス

		(In Yen)	
		経常収入額	前年同月比
平成12年	12月	924,792	12.7
平成13年 (2001)	1月	368,726	10.0
	2月	403,306	9.7
	3月	402,436	13.6
	4月	407,434	10.9
	5月	395,438	6.1
	6月	676,908	3.6
	7月	497,406	17.1
	8月	459,551	1.6
	9月	392,043	2.3
	10月	429,918	2.1
	11月	396,062	1.5
	12月	930,156	0.6

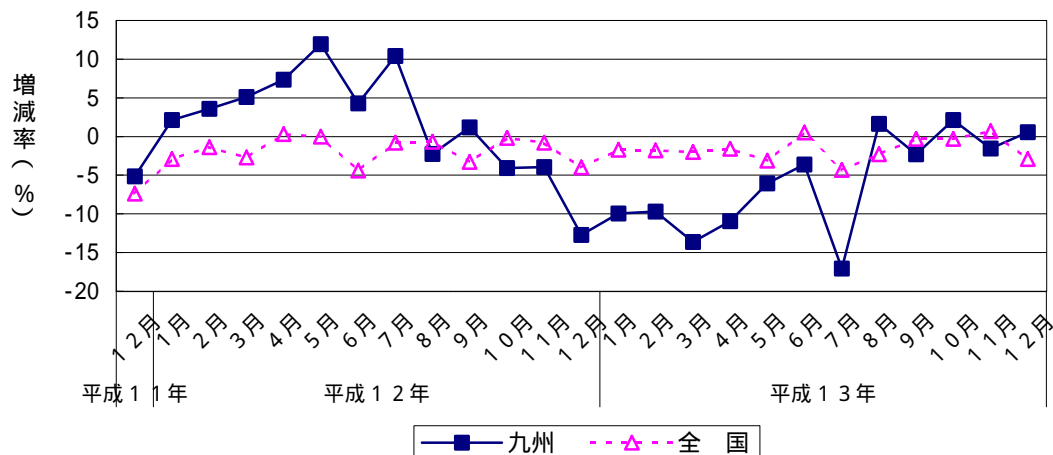
		(In Yen)	
		経常収入額	前年同期比
平成12年 (2000)	1～3月	440,621	3.6
	4～6月	526,967	7.1
	7～9月	484,365	3.6
	10～12月	582,661	8.8
平成13年 (2001)	1～3月	391,489	11.2
	4～6月	493,260	6.4
	7～9月	449,667	7.2
	10～12月	585,379	0.5

In Yen		
	経常収入額	前年比
平成11年(1999)	505,835	1.2
平成12年(2000)	508,654	0.6
平成13年(2001)	479,949	5.6

資料出所：総務省
単位：円

勤労者世帯経常収入の推移

(前年同月比)



消費 [Consumption]

2 月間平均給与月額(きまって支給する給与)(2001年12月) [Monthly Contractual Cash Earnings]

- (1) 前年同月比：5か月連続のプラス
- (2) 前年比(2001年)：2年連続のプラス

(In Yen) (* ; 1995 Average=100)

		きまって支給する給与	前年同月比	*指数
平成12年	12月	268,438	0.9	106.7
平成13年 (2001)	1月	262,503	2.4	106.8
	2月	245,733	1.1	106.4
	3月	283,348	2.0	105.0
	4月	267,095	0.1	106.2
	5月	267,331	1.0	106.3
	6月	263,879	1.1	105.7
	7月	264,565	1.3	105.2
	8月	267,213	0.7	106.2
	9月	268,119	0.1	106.6
	10月	272,187	1.0	107.7
	11月	271,306	0.4	107.9
	12月	271,372	1.1	107.9

(In Yen)

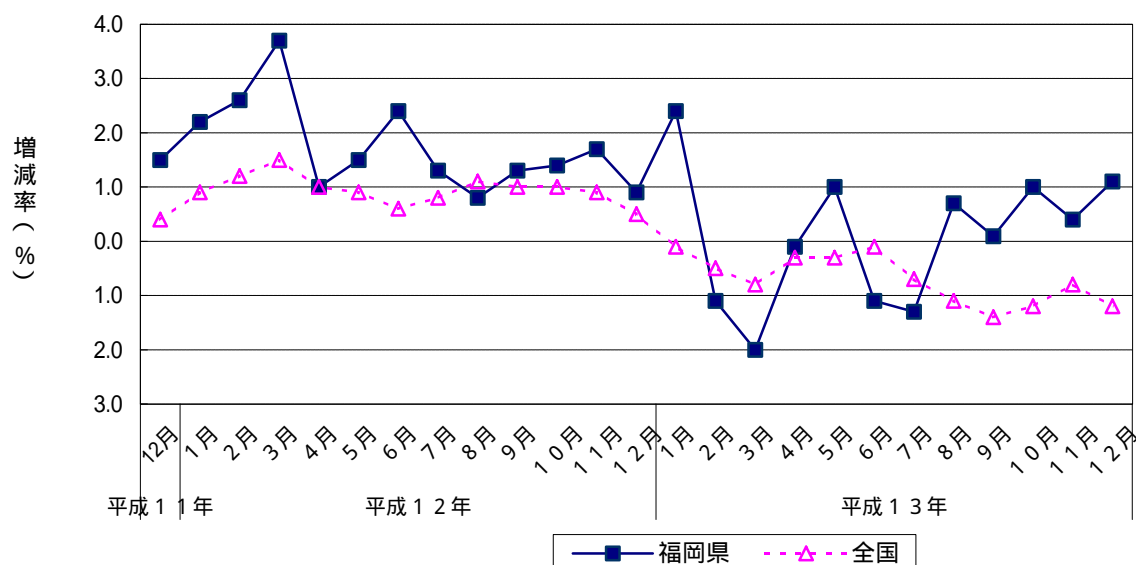
	きまって支給する給与	前年比
平成11年(1999)	261,954	0.3
平成12年(2000)	266,532	1.7
平成13年(2001)	267,054	0.2

資料出所：福岡県企画振興部調査統計課
対 象：調査産業計、全規模(5人以上)の事業所

きまって支給する給与：
労働協約、就業規則等によってあらかじめ定められている支給条件、算定方法によって支給される給与で、超過労働給与を含む。
前年同月比、及び前年比はそれぞれの指数比による。

きまって支給する給与支給額

(前年同月比)



消費 [Consumption]

3 勤労者世帯消費支出（九州）（2001年12月）

[Living Expenditure of Workers' Households]

(1) 前年同月比：4か月ぶりのマイナス

(2) 四半期ごとの前年同期比（2001年10～12月）：2期ぶりのマイナス

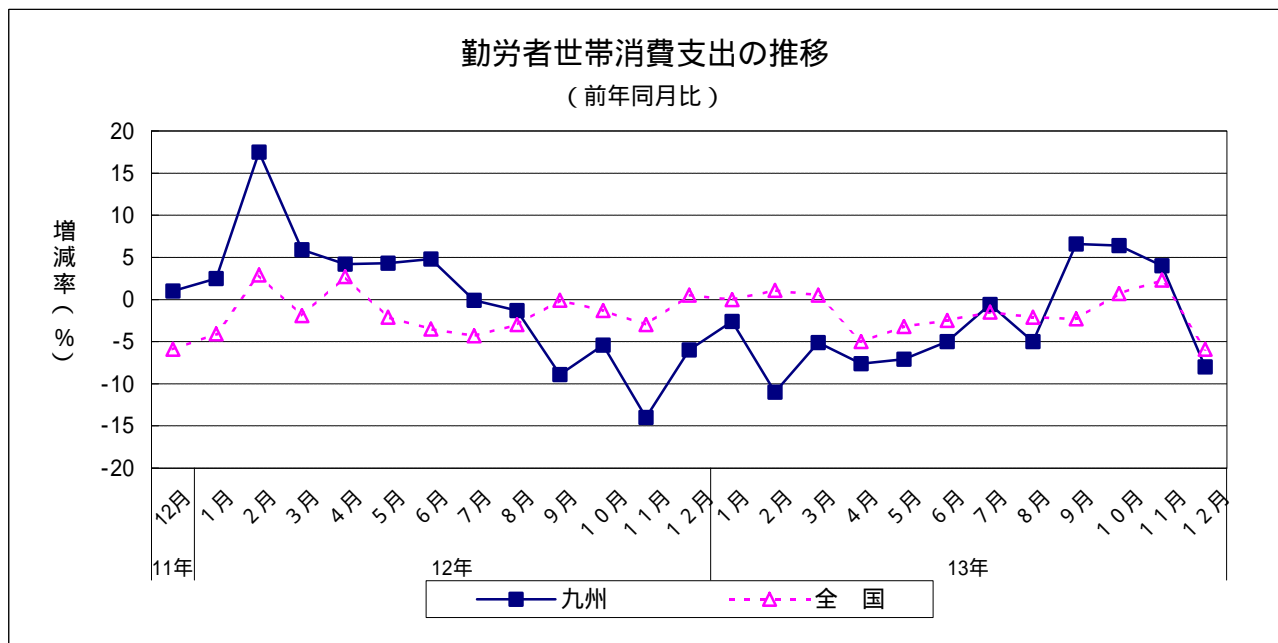
(3) 前年比（2001年）：2年連続のマイナス

		(In Yen)	
		消費支出額	前年同月比
平成12年	12月	398,189	6.0
平成13年 (2001)	1月	309,309	2.6
	2月	278,793	11.0
	3月	338,910	5.1
	4月	332,850	7.6
	5月	287,617	7.1
	6月	285,072	5.0
	7月	323,324	0.6
	8月	292,809	5.0
	9月	298,869	6.6
	10月	314,150	6.4
	11月	291,878	4.0
	12月	366,201	8.0

		(In Yen)	
		消費支出額	前年同期比
平成12年 (2000)	4～6月	323,375	4.4
	7～9月	303,739	3.4
	10～12月	324,684	8.3
平成13年 (2001)	1～3月	309,004	6.2
	4～6月	301,846	6.6
	7～9月	305,001	0.2
	10～12月	324,076	0.2

(In Yen)		
	消費支出額	前年比
平成11年(1999)	320,618	0.2
平成12年(2000)	320,272	0.1
平成13年(2001)	309,982	3.3

資料出所：総務省
単位：円



消費 [Consumption]

4 百貨店販売額（2001年12月）[Value of Sales of Department Stores]

(1) 前年同月比：12か月連続のマイナス

(2) 品目別の前年同月比

プラス：なし

マイナス：身の回り品（2か月ぶり）、食料品（2か月ぶり）

家庭用品（31か月連続）、衣料品（12か月連続）

その他（22か月連続）

(3) 四半期ごとの前年同月比（2001年10～12月）：10期連続のマイナス

(4) 前年比（2001年）：3年連続のマイナス

(In millions of Yen)

		百貨店販売額	前年同月比
平成12年	12月	55,603	1.5
	1月	30,425	15.5
平成13年 (2001)	2月	24,425	16.1
	3月	34,260	12.6
	4月	30,353	8.0
	5月	29,681	8.4
	6月	27,452	5.2
	7月	38,616	7.5
	8月	26,283	7.2
	9月	27,905	3.7
	10月	32,913	6.8
	11月	32,300	3.3
	12月	48,316	13.1

(In millions of Yen)

		百貨店販売額	前年同期比
平成12年 (2000)	1～3月	104,287	3.0
	4～6月	94,378	11.0
	7～9月	99,040	9.5
	10～12月	124,321	2.1
平成13年 (2001)	1～3月	89,110	14.6
	4～6月	87,486	7.3
	7～9月	92,804	6.3
	10～12月	113,529	8.7

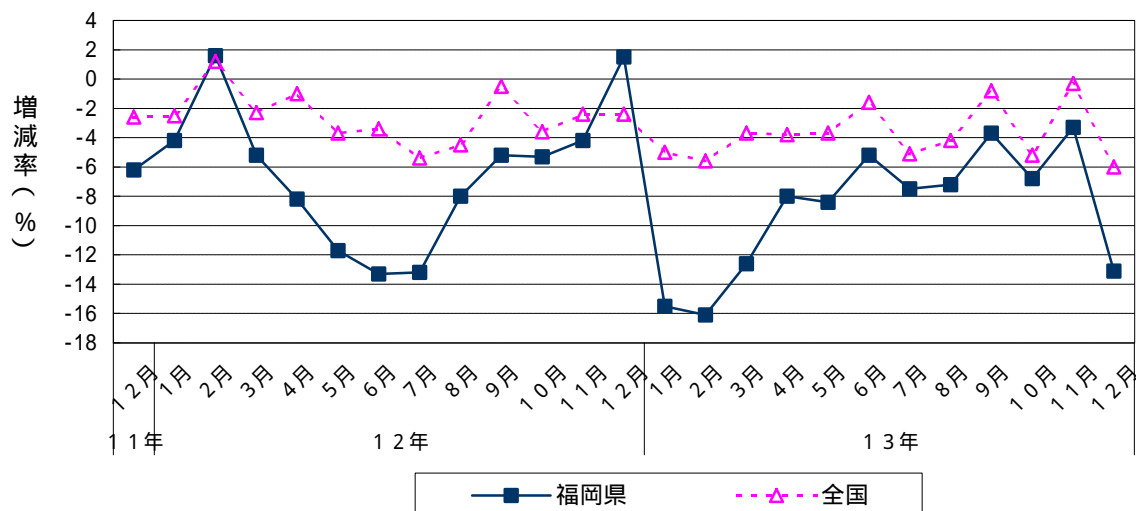
(In millions of Yen)

	百貨店販売額	前年比
平成12年(2000)	422,026	6.2
平成13年(2001)	382,942	9.3

資料出所：九州経済産業局
九州百貨店協会
販売額単位：百万円

百貨店販売額の推移

(前年同月比)



消費 [Consumption]

5 百貨店販売額（既存店ベース）（2001年12月）

[Value of Sales of Department Stores (Existing store base)]

- (1) 前年同月比：10か月連続のプラス
- (2) 四半期ごとの前年同期比（2001年10～12月）：4期連続のプラス
- (3) 前年比（2001年）：この統計を採用した平成11年から見てはじめてのプラス

(In millions of Yen)

		百貨店販売額	前年同月比
平成12年	12月	55,603	1.5
平成13年 (2001)	1月	30,425	0.3
	2月	24,425	0.2
	3月	34,260	2.0
	4月	30,353	7.7
	5月	29,681	7.4
	6月	27,452	11.6
	7月	38,616	6.9
	8月	26,283	7.9
	9月	27,905	11.5
	10月	32,913	8.7
	11月	32,300	13.5
	12月	48,316	7.2

(In millions of Yen)

		百貨店販売額	前年同期比
平成12年 (2000)	1～3月	104,287	0.2
	4～6月	94,378	4.5
	7～9月	99,040	6.4
	10～12月	124,321	2.0
平成13年	1～3月	89,110	0.6
	4～6月	87,486	8.8
	7～9月	92,804	8.5
	10～12月	113,529	9.4

(In millions of Yen)

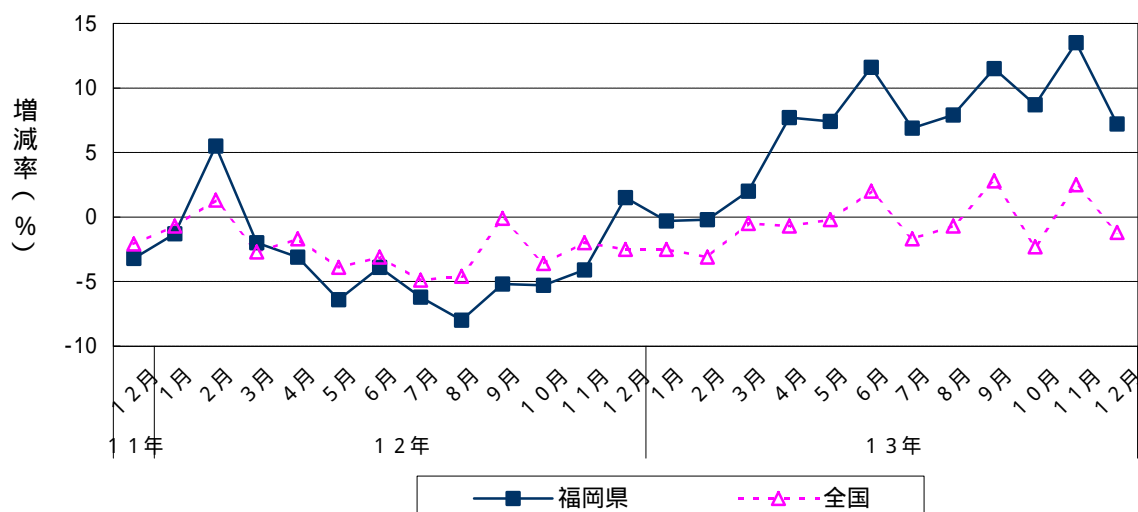
	百貨店販売額	前年比
平成11年(1999)	450,029	1.5
平成12年(2000)	422,026	3.1
平成13年(2001)	382,942	6.8

販売額は全店ベース

資料出所：九州経済産業局
販売額単位：百万円

百貨店販売額の推移

(前年同月比)



消費 [Consumption]

6 スーパー販売額（2001年12月） [Value of Sales of Supermarkets]

- (1) 前年同月比：26か月連続のマイナス
- (2) 四半期ごとの前年同期比（2001年10～12月）：19期連続のマイナス
- (3) 前年比（2001年）：この統計を採用した平成6年から8年連続のマイナス

(In Millions of Yen)

		スーパー販売額	前年同月比
平成12年	12月	46,327	8.7
平成13年 (2001)	1月	36,630	3.5
	2月	29,640	6.0
	3月	34,993	5.5
	4月	34,745	5.8
	5月	33,049	7.5
	6月	32,773	4.5
	7月	38,885	4.8
	8月	35,356	3.3
	9月	32,186	1.8
	10月	32,423	16.3
	11月	32,913	2.4
	12月	46,262	0.9

(In Millions of Yen)

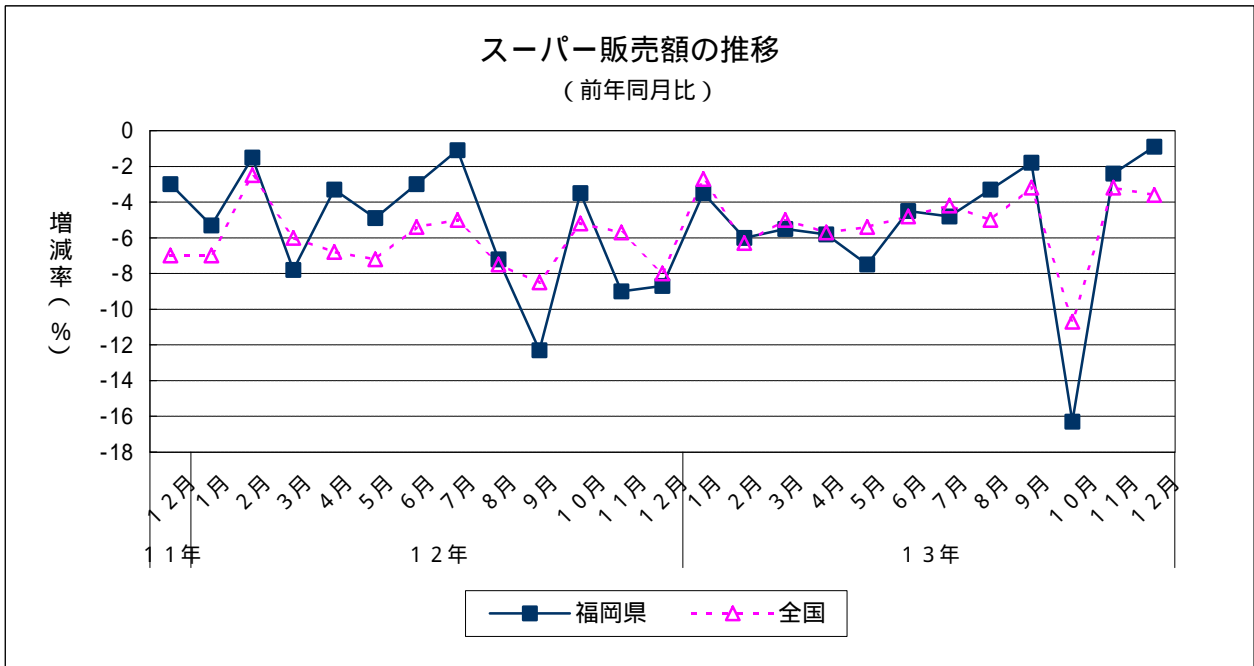
		スーパー販売額	前年同期比
平成12年 (2000)	1～3月	100,076	5.1
	4～6月	102,948	3.7
	7～9月	106,238	6.7
	10～12月	117,661	7.2
平成13年 (2001)	1～3月	101,263	4.9
	4～6月	100,567	6.0
	7～9月	105,491	3.4
10～12月	111,598	6.3	

(In Millions of Yen)

	スーパー販売額	前年比
平成11年(1999)	427,384	2.8
平成12年(2000)	426,923	5.8
平成13年(2001)	418,715	5.2

資料出所：九州経済産業局
販売額単位：百万円

前年同月比、前年同期比及び前年比は
店舗調整後の販売額の比較による。



消費 [Consumption]

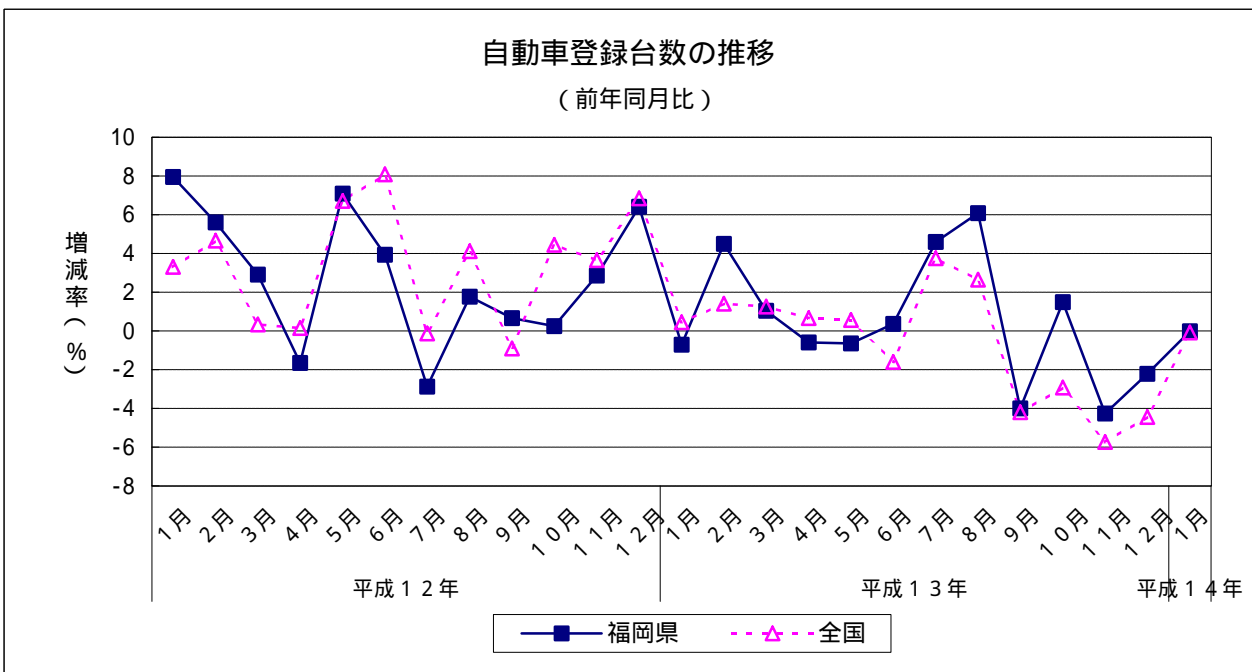
7 新車登録台数(2002年1月)(軽自動車及びトラックを含む)
 [New Motor Vehicles Registered] (Including Light Motor Vehicles and Trucks)
 (1) 前年同月比: 3か月連続のマイナス

	新車登録台数	前年同月比	
平成13年 (2001)	1月	13,155	0.7
	2月	18,986	4.5
	3月	27,528	1.0
	4月	13,140	0.6
	5月	14,185	0.7
	6月	17,705	0.4
	7月	18,785	4.6
	8月	13,289	6.1
	9月	17,957	4.0
	10月	14,541	1.5
	11月	15,535	4.3
	12月	15,313	2.2
平成14年	1月	13,153	0.0

	新車登録台数	前年同期比	
平成12年 (2000)	1~3月	58,665	4.8
	4~6月	45,138	3.2
	7~9月	49,191	0.4
	10~12月	46,213	3.2
	1~3月	59,669	1.7
平成13年 (2001)	4~6月	45,030	0.2
	7~9月	50,031	1.7
	10~12月	45,389	1.8

	新車登録台数	前年比
平成11年(1999)	193,870	1.3
平成12年(2000)	199,207	2.8
平成13年(2001)	200,119	0.5

資料出所: 福岡県自動車販売店協会
 福岡県軽自動車協会



消費 [Consumption]

8 新車登録台数の内訳 (2 0 0 2 年 1 月) [Details of New Motor Vehicles Registered]

前年同月比

普通車：3か月連続のマイナス

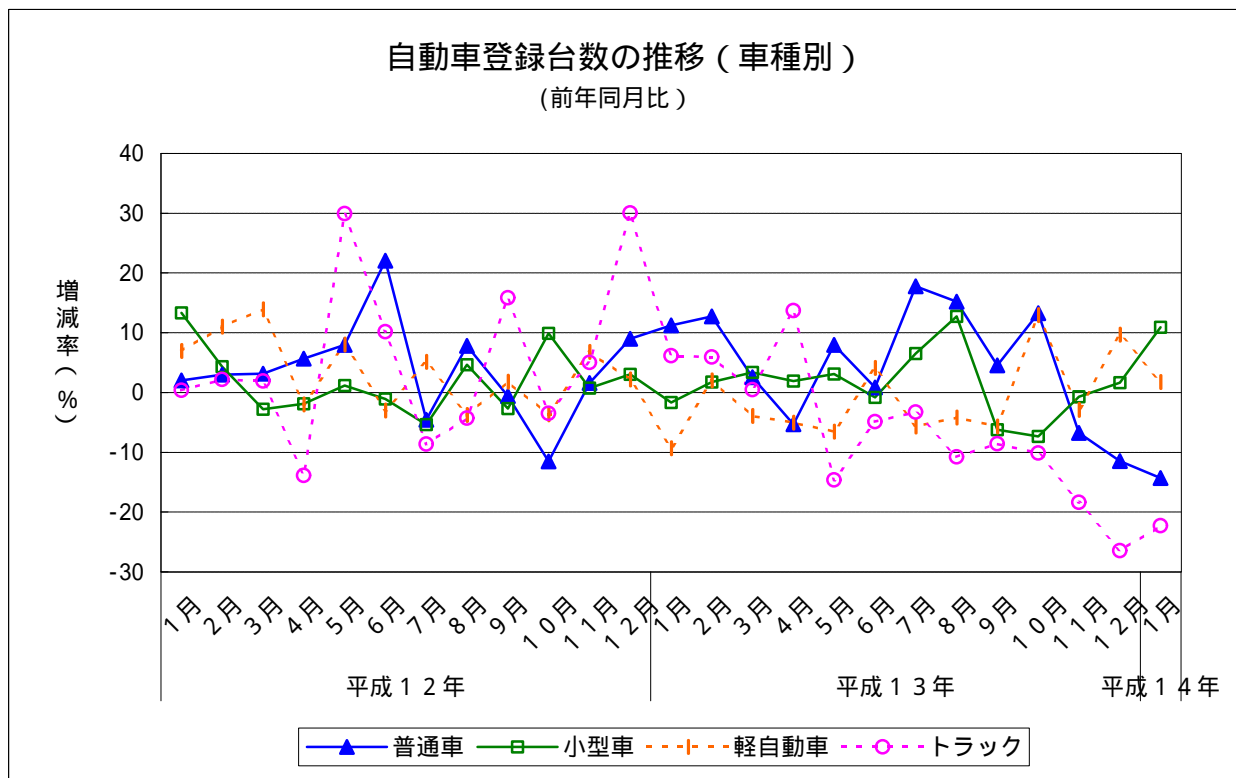
小型車：2か月連続のプラス

軽自動車：2か月連続のプラス

トラック：9か月連続のマイナス

		普通車	前年同月比	小型車	前年同月比	軽自動車	前年同月比	トラック	前年同月比
平成13年 (2001)	1月	2,885	11.3	5,599	1.7	3,499	9.3	1,172	6.2
	2月	4,339	12.8	7,975	1.7	5,080	2.0	1,592	5.9
	3月	6,331	2.6	11,997	3.4	6,836	3.9	2,364	0.5
	4月	2,529	5.3	5,626	1.9	3,709	5.0	1,276	13.7
	5月	2,992	8.0	6,127	3.1	3,658	6.6	1,408	14.6
	6月	3,993	0.8	7,442	0.8	4,540	4.1	1,730	4.9
	7月	4,258	17.8	8,368	6.5	4,577	5.7	1,582	3.3
	8月	2,874	15.2	5,892	12.8	3,395	4.2	1,128	10.8
	9月	4,237	4.5	7,263	6.2	4,647	5.7	1,810	8.6
	10月	3,224	13.3	6,059	7.3	3,987	12.9	1,271	10.1
	11月	3,318	6.7	6,816	0.7	4,161	2.9	1,240	18.4
	12月	3,101	11.5	6,771	1.7	4,247	9.7	1,194	26.5
平成14年	1月	2,472	14.3	6,210	10.9	3,560	1.7	911	22.3

資料出所：福岡県自動車販売店協会
福岡県軽自動車協会



消費 [Consumption]

9 中古車販売台数(2001年11月)(軽自動車及びトラックを含む)
 [Used Car Sales Figures] (Including Light Motor Vehicles and Trucks)
 (1) 前年同月比: 4か月連続のプラス

		中古車販売台数	前年同月比
平成12年 (2000)	11月	6,078	3.9
	12月	5,758	34.0
平成13年 (2001)	1月	5,396	4.0
	2月	6,124	0.4
	3月	8,325	1.1
	4月	6,690	14.1
	5月	5,955	4.7
	6月	6,288	0.9
	7月	6,076	9.1
	8月	5,916	13.9
	9月	6,813	10.5
	10月	6,542	4.9
	11月	6,378	4.9

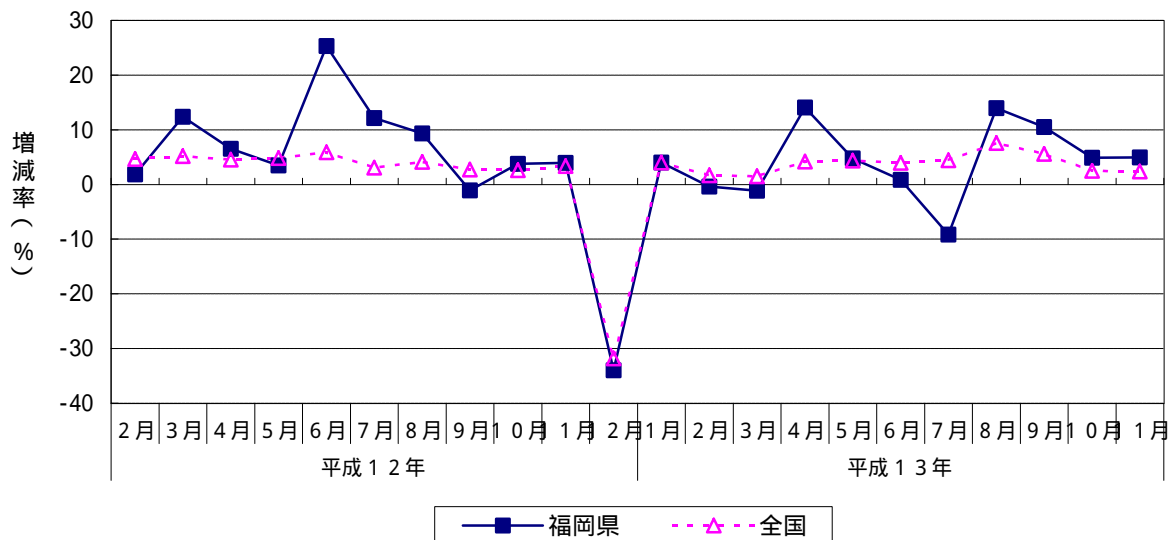
		中古車販売台数	前年同期比
平成12年 (2000)	1~3月	19,758	-
	4~6月	17,783	11.3
	7~9月	18,044	6.5
	10~12月	18,072	12.2
平成13年	1~3月	19,845	0.4
	4~6月	18,933	6.5
	7~9月	18,805	4.2

	中古車販売台数	前年比
平成12年(2000)	73,657	9.9

資料出所: 福岡県自動車販売店協会

自動車販売台数の推移

(前年同月比)

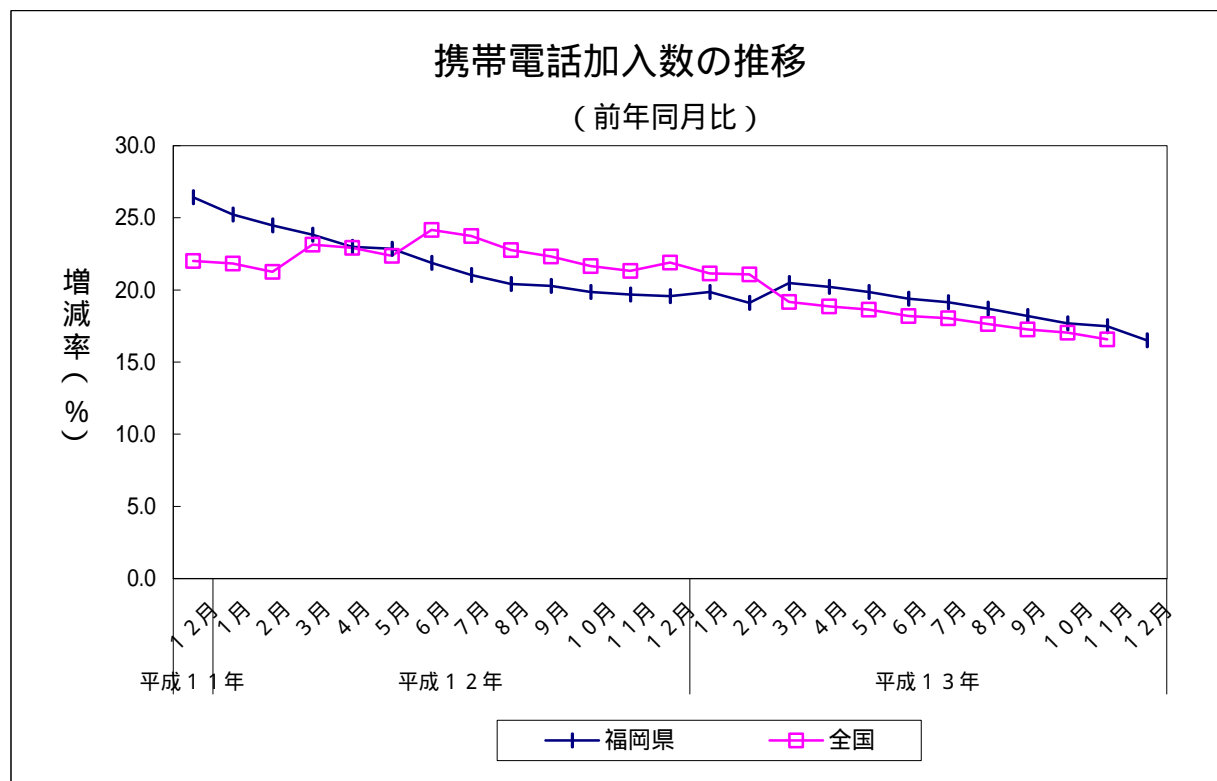


消費 [Consumption]

10 携帯電話加入数の推移（福岡）（2001年12月）
 [Number of Portable Telephones Subscribers] (in Fukuoka Prefecture)
 前年同月比：（この統計データを採用した）平成11年5月より32か月連続
 のプラス

		加入数（累計）	前年同月比
平成12年	12月	2,395,953	19.6
	11月	2,427,647	19.9
平成13年 (2001)	2月	2,446,444	19.1
	3月	2,534,490	20.5
	4月	2,578,456	20.2
	5月	2,602,927	19.9
	6月	2,635,327	19.4
	7月	2,668,046	19.1
	8月	2,687,688	18.7
	9月	2,718,486	18.2
	10月	2,733,430	17.7
	11月	2,765,040	17.5
	12月	2,791,302	16.5

資料出所：九州総合通信局



消費 [Consumption]

- 1 1 福岡空港乗降客数 (2 0 0 1 年 1 2 月)
 [Passengers Getting on and off at Fukuoka Airport]
 (1) 前年同月比 : 3 か月連続のマイナス
 (2) 国内線の前年同月比 : 3 か月連続のマイナス
 (3) 国際線の前年同月比 : 8 か月連続のマイナス

		国際線と国内線の合計			国内線		国際線		
		乗降客数	前年同月比	累計(年)	前年同月比	乗降客数	前年同月比	乗降客数	前年同月比
平成12年	12月	1,556,489	6.6	19,615,105.0	3.0	1,361,674	6.1	194,815	10.0
平成13年 (2001)	1月	1,479,132	3.2	1,479,132.0	3.2	1,285,132	1.2	194,000	19.3
	2月	1,501,950	4.5	2,981,082.0	0.8	1,320,449	4.7	181,501	3.6
	3月	1,774,921	4.4	4,756,003.0	2.2	1,556,520	5.6	218,401	4.9
	4月	1,582,648	4.1	6,338,651.0	0.7	1,398,740	4.6	183,908	0.1
	5月	1,667,597	6.3	8,006,248.0	0.7	1,487,015	7.9	180,582	5.4
	6月	1,538,023	3.3	9,544,271.0	1.1	1,353,496	4.7	184,527	5.7
	7月	1,639,461	2.7	11,183,732.0	1.3	1,437,552	4.3	201,909	7.3
	8月	1,635,336	9.2	12,819,068.0	0.1	1,420,575	9.2	214,761	8.8
	9月	1,649,185	2.7	14,468,253.0	0.2	1,442,769	3.3	206,416	1.9
	10月	1,651,421	7.8	16,119,674.0	0.7	1,516,794	3.9	134,627	37.0
	11月	1,707,468	6.4	17,827,142.0	1.3	1,572,263	1.4	135,205	41.2
	12月	1,484,390	4.6	19,311,532.0	1.5	1,344,820	1.2	139,570	28.4

国際線の数字は概数

	総乗降客数	前年比	国内線	前年比	国際線	前年比
平成11年(1999)	19,046,281	8.4	16,726,873	9.2	2,319,408	3.0
平成12年(2000)	19,615,105	3.0	17,183,513	2.7	2,431,592	4.8
平成13年(2001)	19,311,532	1.5	17,136,125	0.3	2,175,407	10.5

資料出所：福岡空港
乗降客単位：人

