

## 消費 [ Consumption ]

### [ 概要 Summary ]

消費は、携帯電話の加入数や低価格専門店の販売動向、百貨店の売上（既存店ベース）などは堅調に推移しているが、スーパーの売り上げは依然として前年を下回り、海外旅行者数も減少するなど消費支出全体としては弱含みの傾向で推移している。

### 1 勤労者世帯経常収入（九州）（2001年9月）

#### [ Current Income of Workers'Households ]

（1）前年同月比：2か月ぶりのマイナス

（2）四半期ごとの前年同期比（2001年7～9月分）：4期連続のマイナス

( In Yen )

		経常収入額	前年同月比
平成12年 (2000)	9月	401,163	1.2
	10月	420,918	4.1
	11月	402,273	4.0
	12月	924,792	12.7
平成13年 (2001)	1月	368,726	10.0
	2月	403,306	9.7
	3月	402,436	13.6
	4月	407,434	10.9
	5月	395,438	6.1
	6月	676,908	3.6
	7月	497,406	17.1
	8月	459,551	1.6
	9月	392,043	2.3

( In Yen )

		経常収入額	前年同期比
平成12年 (2000)	1～3月	440,621.3333	3.6
	4～6月	526,967	7.1
	7～9月	484,365	3.6
	10～12月	582,661	8.8
平成13年 (2001)	1～3月	391,489	11.2
	4～6月	493,260	6.4
	7～9月	449,667	7.2

In Yen

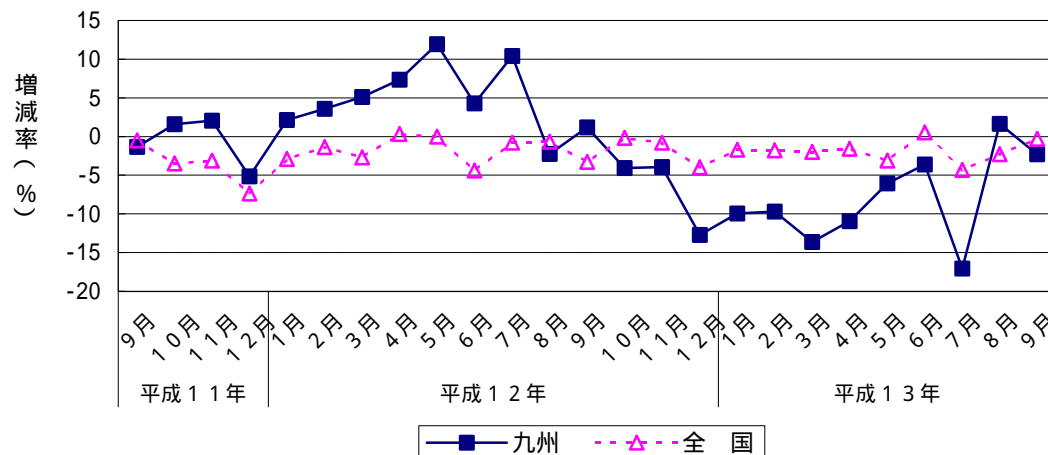
	経常収入額	前年比
平成10年(1998)	511,968	2.6
平成11年(1999)	505,835	1.2
平成12年(2000)	508,654	0.6

資料出所：総務省

単位：円

### 勤労者世帯経常収入の推移

(前年同月比)



## 消費 [Consumption]

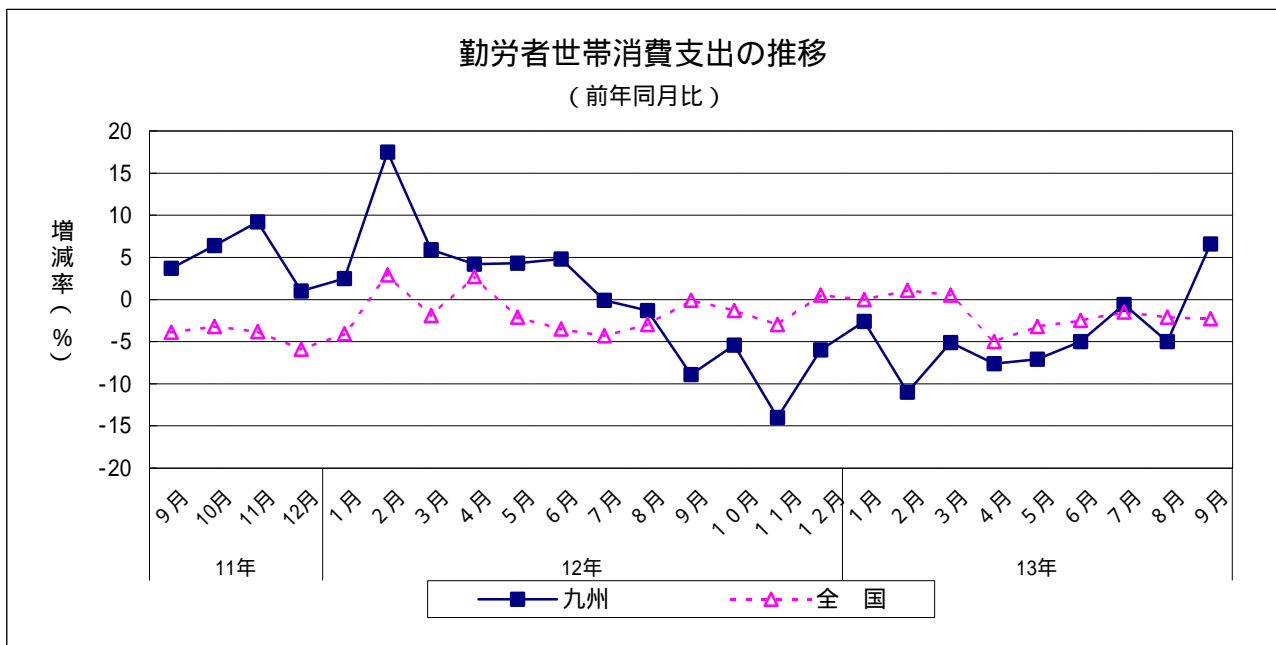
- 2 勤労者世帯消費支出（九州）（2001年9月）[Living Expenditure of Workers'Households]  
 (1) 前年同月比：15か月ぶりのプラス  
 (2) 四半期ごとの前年同期比（2001年7～9月）：5期ぶりのプラス

		( In Yen )	
		消費支出額	前年同月比
平成12年 (2000)	9月	280,414	8.9
	10月	295,268	5.4
	11月	280,594	14.0
	12月	398,189	6.0
平成13年 (2001)	1月	309,309	2.6
	2月	278,793	11.0
	3月	338,910	5.1
	4月	332,850	7.6
	5月	287,617	7.1
	6月	285,072	5.0
	7月	323,324	0.6
	8月	292,809	5.0
	9月	298,869	6.6

		( In Yen )	
		消費支出額	前年同期比
平成12年 (2000)	4～6月	323,375	4.4
	7～9月	303,739	3.4
	10～12月	324,684	8.3
平成13年 (2001)	1～3月	309,004	6.2
	4～6月	301,846	6.6
	7～9月	305,001	0.2

		( In Yen )	
		消費支出額	前年比
平成10年(1998)		319,985	2.3
平成11年(1999)		320,618	0.2
平成12年(2000)		320,272	0.1

資料出所：総務省  
 単位：円



## 消費 [ Consumption ]

### 3 百貨店販売額 ( 2001年9月 ) [ Value of Sales of Department Stores ]

( 1 ) 前年同月比 : 9か月連続のマイナス

( 2 ) 品目別の前年同月比

プラス : 身の回り品 ( 2か月連続 )

マイナス : 食料品 ( 29か月連続 )、家庭用品 ( 28か月連続 )

その他 ( 19か月連続 )、衣料品 ( 9か月連続 )

( 3 ) 四半期ごとの前年同期比 ( 2001年7~9月 ) : 9期連続のマイナス

( In millions of Yen )

		百貨店販売額	前年同月比
平成12年 (2000)	9月	27,306	5.1
	10月	33,618	4.7
	11月	31,699	3.7
	12月	52,868	2.2
平成13年 (2001)	1月	28,475	16.0
	2月	22,864	16.5
	3月	32,049	13.4
	4月	28,445	8.8
	5月	27,750	9.2
	6月	25,729	5.8
	7月	36,132	8.7
	8月	24,622	8.0
	9月	26,281	3.8

( In millions of Yen )

		百貨店販売額	前年同期比
平成11年	10~12月	119,939	6.1
平成12年 (2000)	1~3月	98,318	2.6
	4~6月	89,062	10.8
	7~9月	93,647	9.0
	10~12月	118,184	1.5
平成13年 (2001)	1~3月	83,388	15.2
	4~6月	81,925	8.0
	7~9月	87,035	7.1

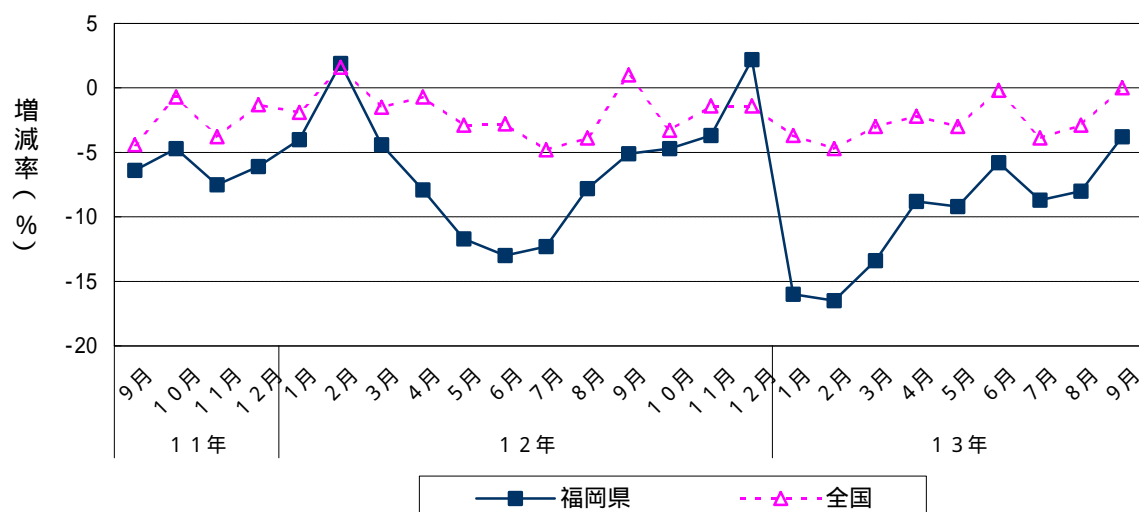
( In millions of Yen )

	百貨店販売額	前年比
平成10年(1998)	435,447	2.2
平成11年(1999)	423,668	2.7
平成12年(2000)	399,212	5.8

資料出所 : 九州百貨店協会  
販売額単位 : 百万円

### 百貨店販売額の推移

(前年同月比)



## 消費 [ Consumption ]

### 4 百貨店販売額（既存店ベース）（2001年9月）

[ Value of Sales of Department Stores ( Existing store base ) ]

( 1 ) 前年同月比：7か月連続のプラス

( 2 ) 四半期ごとの前年同期比（2001年7～9月期）：3期連続のプラス

( In millions of Yen )

		百貨店販売額	前年同月比
平成12年 (2000)	9月	28,969	5.2
	10月	35,301	5.3
	11月	33,417	4.1
	12月	55,603	1.5
平成13年 (2001)	1月	30,425	0.3
	2月	24,425	0.2
	3月	34,260	2.0
	4月	30,353	7.7
	5月	29,681	7.4
	6月	27,452	11.6
	7月	38,616	6.9
	8月	26,283	7.9
	9月	28,411	11.5

( In millions of Yen )

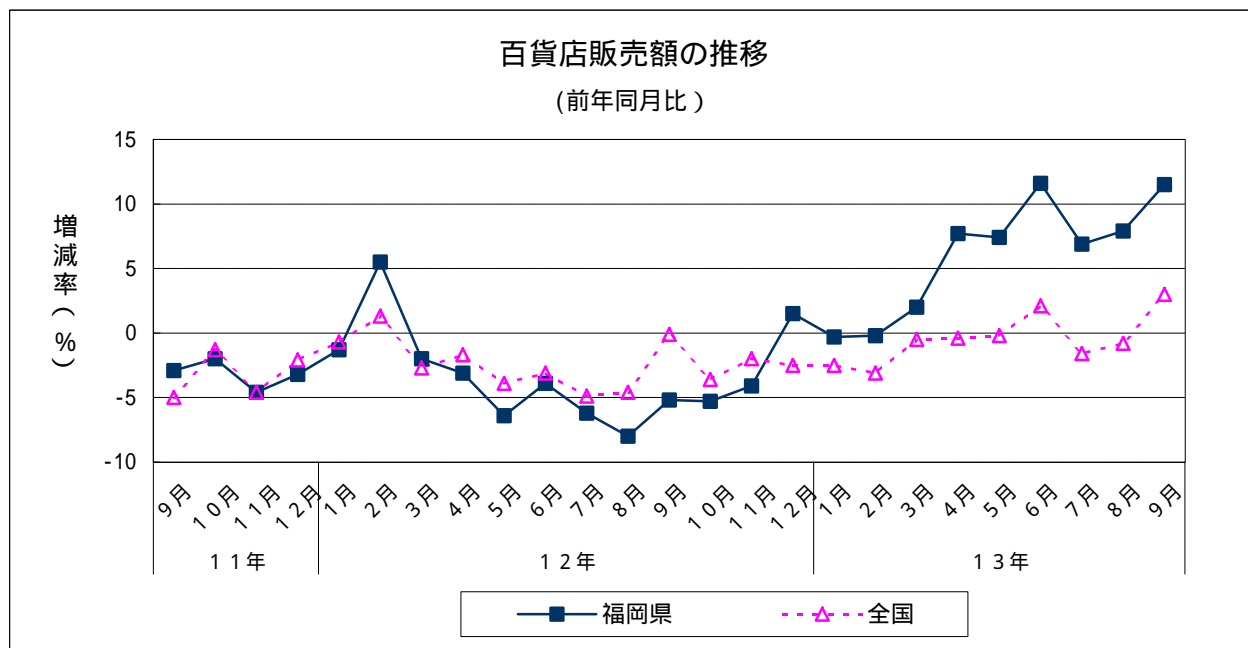
		百貨店販売額	前年同期比
平成11年	10～12月	126,949	3.2
平成12年 (2000)	1～3月	104,287	0.2
	4～6月	94,378	4.5
	7～9月	99,040	6.4
	10～12月	124,321	2.0
平成13年	1～3月	89,110	0.6
	4～6月	87,486	8.8
	7～9月	93,309	8.5

( In millions of Yen )

	百貨店販売額	前年比
平成10年(1998)	422,026	3.1
平成11年(1999)	450,029	1.5
平成12年(2000)	422,026	3.1

前年同月比は既存店ベース

資料出所：九州経済産業局  
販売額単位：百万円



## 消費 [ Consumption ]

### 5 スーパー販売額（2001年9月） [ Value of Sales of Supermarkets ]

（1）前年同月比：23か月連続のマイナス

（2）四半期ごとの前年同期比（2001年7～9月）：18期連続のマイナス

（ In Millions of Yen ）

		スーパー販売額	前年同月比
平成12年 (2000)	9月	31,648	12.3
	10月	37,975	3.5
	11月	33,362	9.0
	12月	46,327	8.7
平成13年 (2001)	1月	36,630	3.5
	2月	29,640	6.0
	3月	34,993	5.5
	4月	34,745	5.8
	5月	33,049	7.5
	6月	32,773	4.5
	7月	38,885	4.8
	8月	35,356	3.3
	9月	32,186	1.8

（ In Millions of Yen ）

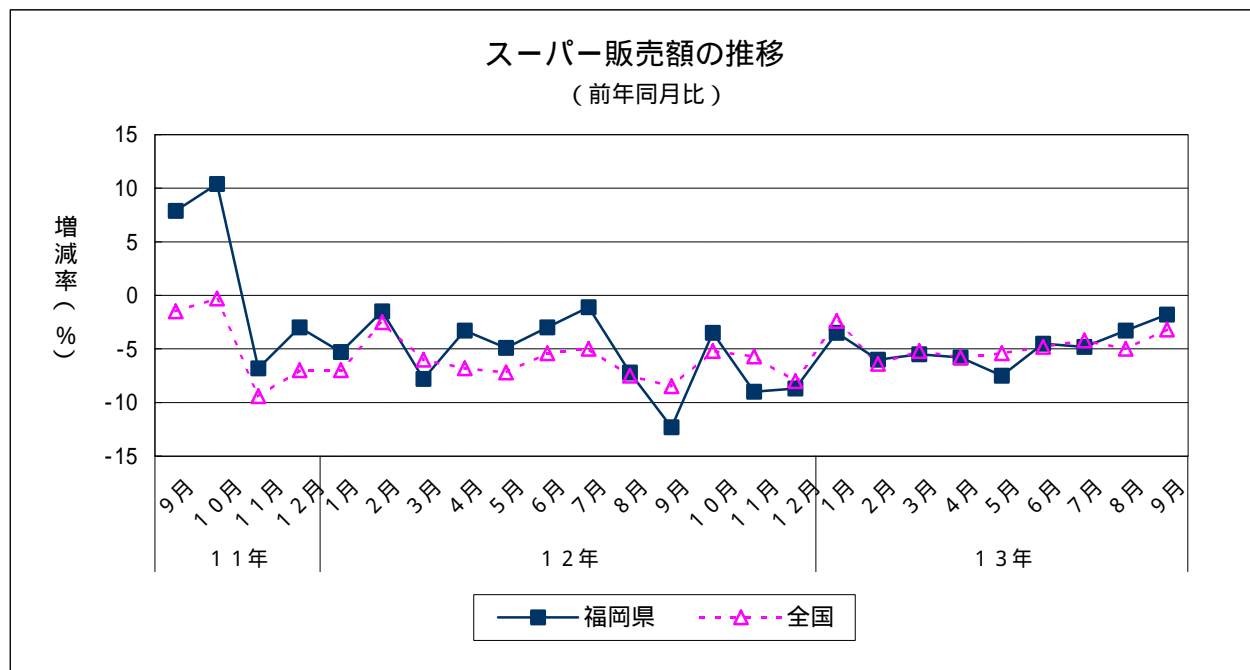
		スーパー販売額	前年同期比
平成11年	10～12月	119,336	0.4
	1～3月	100,076	5.1
平成12年 (2000)	4～6月	102,948	3.7
	7～9月	106,238	6.7
	10～12月	117,661	7.2
平成13年 (2001)	1～3月	101,263	4.9
	4～6月	100,567	6.0
	7～9月	106,427	3.4

（ In Millions of Yen ）

	スーパー販売額	前年比
平成10年(1998)	419,623	4.0
平成11年(1999)	427,384	2.8
平成12年(2000)	426,923	5.8

資料出所：九州経済産業局  
販売額単位：百万円

前年同月比、前年同期比及び前年比は  
店舗調整後の販売額の比較による。



## 消費 [ Consumption ]

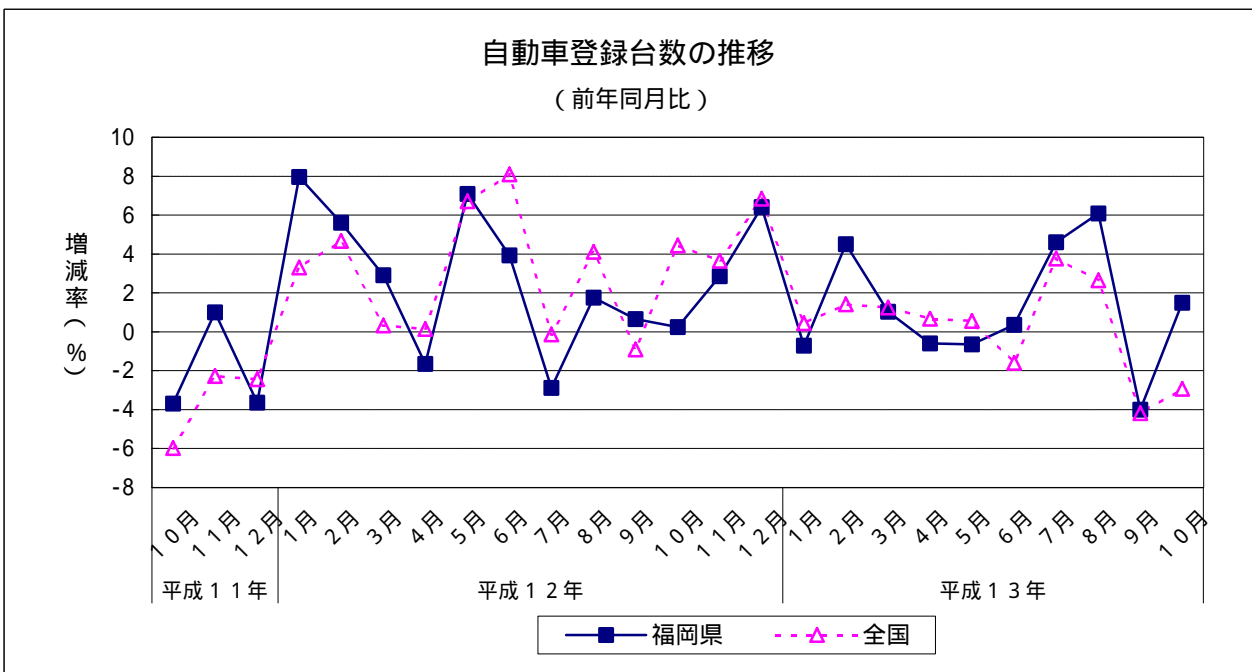
6 新車登録台数 ( 2 0 0 1 年 1 0 月 ) ( 軽自動車及びトラックを含む )  
 [ New Motor Vehicles Registered ] ( Including Light Motor Vehicles and Trucks )  
 ( 1 ) 前年同月比 : 2 か月ぶりのプラス

		新車登録台数	前年同月比
平成 1 2 年 (2000)	1 0 月	14,328	0.2
	1 1 月	16,226	2.9
	1 2 月	15,659	6.4
平成 1 3 年 (2001)	1 月	13,155	0.7
	2 月	18,986	4.5
	3 月	27,528	1.0
	4 月	13,140	0.6
	5 月	14,185	0.7
	6 月	17,705	0.4
	7 月	18,785	4.6
	8 月	13,289	6.1
	9 月	17,957	4.0
	1 0 月	14,541	1.5

		新車登録台数	前年同期比
平成 1 1 年	1 0 ~ 1 2 月	44,782	2.1
	1 ~ 3 月	58,665	4.8
平成 1 2 年 (2000)	4 ~ 6 月	45,138	3.2
	7 ~ 9 月	49,191	0.4
	10 ~ 12 月	46,213	3.2
平成 1 3 年 (2001)	1 ~ 3 月	59,669	1.7
	4 ~ 6 月	45,030	0.2
	7 ~ 9 月	50,031	1.7

	新車登録台数	前年比
平成 1 0 年(1998)	191,465	10.5
平成 1 1 年(1999)	193,870	1.3
平成 1 2 年(2000)	199,207	2.8

資料出所 : 福岡県自動車販売店協会  
 福岡県軽自動車協会



## 消費 [ Consumption ]

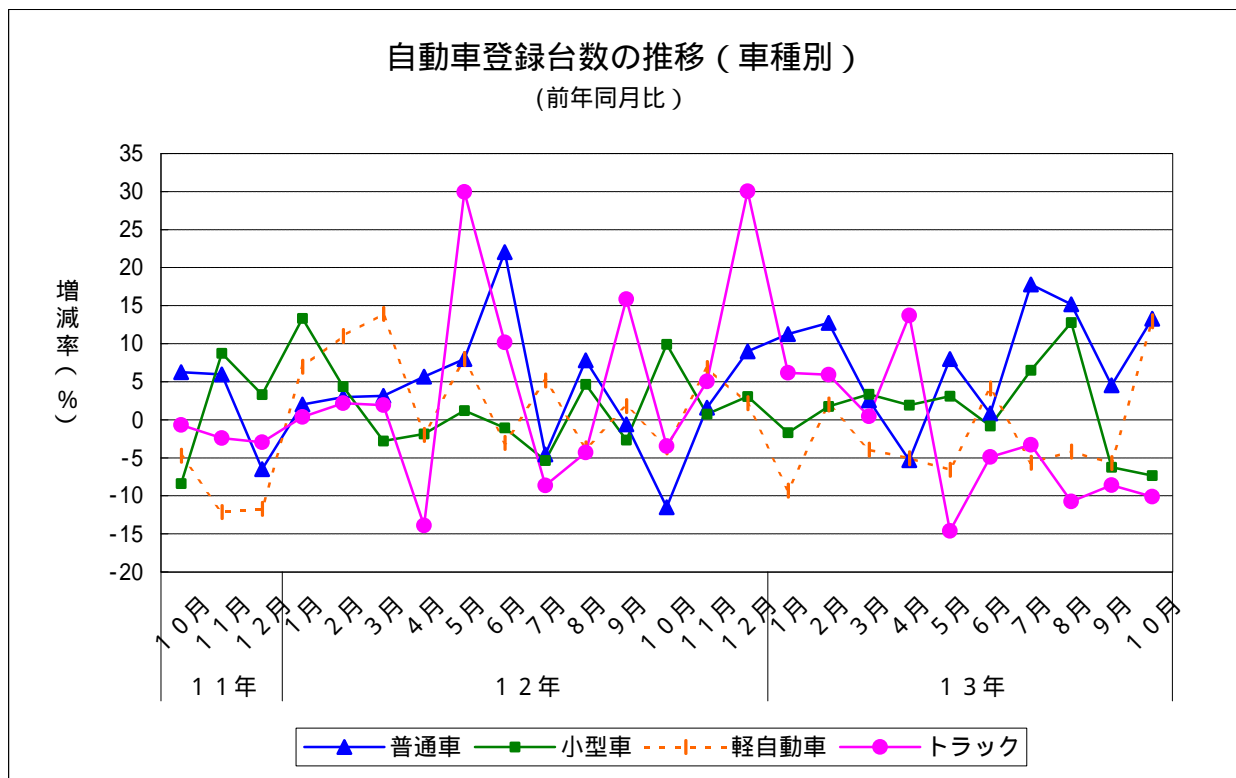
### 7 新車登録台数の内訳 ( 2 0 0 1 年 1 0 月 ) [ Details of New Motor Vehicles Registered ]

前年同月比

- 普通車：6か月連続のプラス
- 小型車：2か月連続のマイナス
- 軽自動車：4か月ぶりのプラス
- トラック：6か月連続のマイナス

		普通車	前年同月比	小型車	前年同月比	軽自動車	前年同月比	トラック	前年同月比
平成12年 (2000)	10月	2,846	11.5	6,538	9.9	3,530	3.6	1,414	3.5
	11月	3,558	1.6	6,864	0.7	4,285	6.8	1,519	5.0
	12月	3,502	9.0	6,661	3.1	3,872	2.2	1,624	30.0
平成13年 (2001)	1月	2,885	11.3	5,599	1.7	3,499	9.3	1,172	6.2
	2月	4,339	12.8	7,975	1.7	5,080	2.0	1,592	5.9
	3月	6,331	2.6	11,997	3.4	6,836	3.9	2,364	0.5
	4月	2,529	5.3	5,626	1.9	3,709	5.0	1,276	13.7
	5月	2,992	8.0	6,127	3.1	3,658	6.6	1,408	14.6
	6月	3,993	0.8	7,442	0.8	4,540	4.1	1,730	4.9
	7月	4,258	17.8	8,368	6.5	4,577	5.7	1,582	3.3
	8月	2,874	15.2	5,892	12.8	3,395	4.2	1,128	10.8
	9月	4,237	4.5	7,263	6.2	4,647	5.7	1,810	8.6
	10月	3,224	13.3	6,059	7.3	3,987	12.9	1,271	10.1

資料出所：福岡県自動車販売店協会  
福岡県軽自動車協会



## 消費 [Consumption]

8 中古車販売台数（2001年8月）（軽自動車及びトラックを含む）  
 [Used Car Sales Figures] (Including Light Motor Vehicles and Trucks)  
 (1) 前年同月比：2か月ぶりのプラス

		中古車販売台数	前年同月比
平成12年 (2000)	8月	5,192	9.3
	9月	6,165	1.1
	10月	6,236	3.8
	11月	6,078	3.9
	12月	5,758	34.0
平成13年 (2001)	1月	5,396	4.0
	2月	6,124	0.4
	3月	8,325	1.1
	4月	6,690	14.1
	5月	5,955	4.7
	6月	6,288	0.9
	7月	6,076	9.1
	8月	5,916	13.9

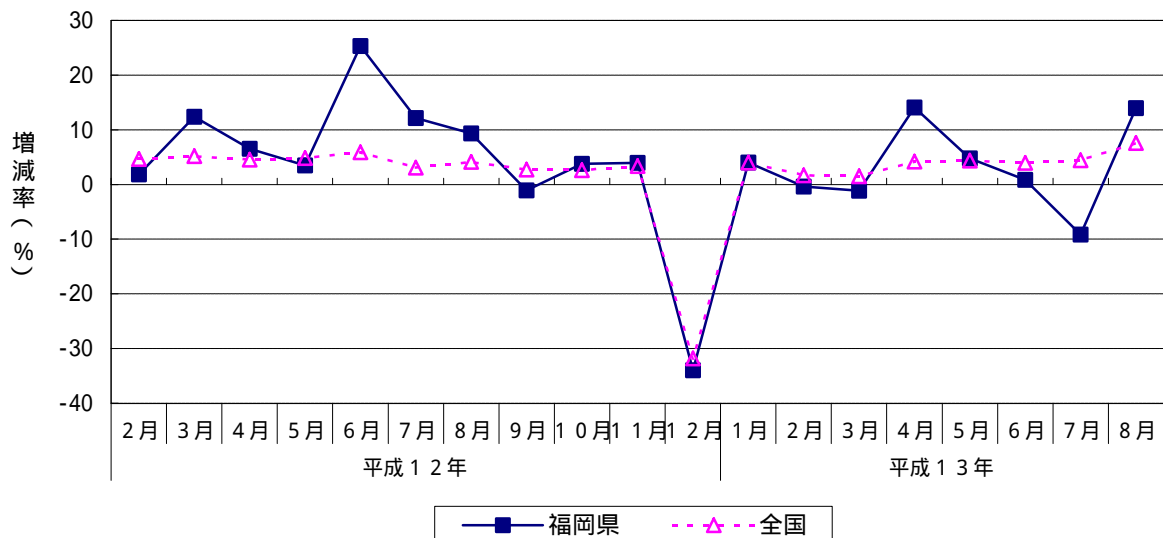
		中古車販売台数	前年同期比
平成12年 (2000)	1～3月	19,758	-
	4～6月	17,783	11.3
	7～9月	18,044	6.5
	10～12月	18,072	12.2
平成13年	1～3月	19,845	0.4
	4～6月	18,933	6.5

	中古車販売台数	前年比
平成12年(2000)	73,657	9.9

資料出所：福岡県自動車販売店協会

### 自動車販売台数の推移

(前年同月比)





## 消費 [ Consumption ]

### 9 携帯電話加入数の推移（福岡）（2001年9月）

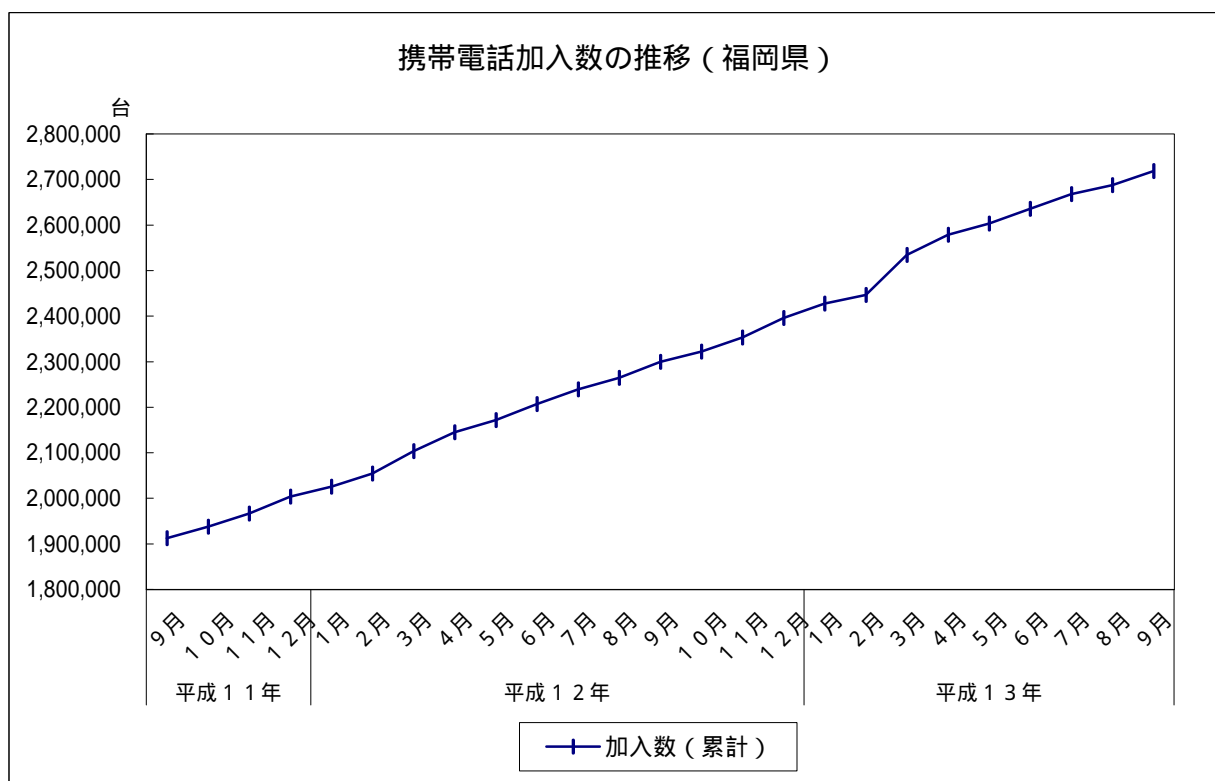
[ Number of Portable Telephones Subscribers ] ( in Fukuoka Prefecture )

前年同月比：（この統計データを採用した）平成11年5月より29か月連続のプラス

		加入数（累計）	前年同月比
平成12年 (2000)	9月	2,299,996	20.3
	10月	2,322,482	19.9
	11月	2,353,363	19.7
	12月	2,395,953	19.6
平成13年 (2001)	1月	2,427,647	19.9
	2月	2,446,444	19.1
	3月	2,534,490	20.5
	4月	2,578,456	20.2
	5月	2,602,927	19.9
	6月	2,635,327	19.4
	7月	2,668,046	19.1
	8月	2,687,688	18.7
	9月	2,718,486	18.2

資料出所：九州総合通信局

携帯電話加入数の推移（福岡県）



## 消費 [ Consumption ]

- 10 福岡空港乗降客数 (2001年9月) [ Passengers Getting on and off at Fukuoka Airport ]  
 (1) 前年同月比: 2か月ぶりのプラス  
 (2) 国際線の前年同月比: 5か月連続のマイナス  
 (3) 国内線の前年同月比: 2か月ぶりのプラス

		総乗降客数	前年同月比	国際線	前年同月比	国内線	前年同月比
平成12年 (2000)	9月	1,606,499	3.8	210,403	4.0	1,396,096	3.8
	10月	1,791,221	1.2	213,655	12.6	1,577,566	0.1
	11月	1,824,038	4.4	229,977	12.0	1,594,061	3.4
	12月	1,556,489	6.6	194,815	10.0	1,361,674	6.1
平成13年 (2001)	1月	1,479,132	3.2	194,000	19.3	1,285,132	1.2
	2月	1,501,950	4.5	181,501	3.6	1,320,449	4.7
	3月	1,774,921	4.4	218,401	4.9	1,556,520	5.6
	4月	1,582,648	4.1	183,908	0.1	1,398,740	4.6
	5月	1,667,597	6.3	180,582	5.4	1,487,015	7.9
	6月	1,538,023	3.3	184,527	5.7	1,353,496	4.7
	7月	1,639,461	2.7	201,909	7.3	1,437,552	4.3
	8月	1,635,336	9.2	214,761	8.8	1,420,575	9.2
	9月	1,649,185	2.7	206,416	1.9	1,442,769	3.3

	総乗降客数	前年比	国際線	前年比	国内線	前年比
平成10年(1998)	17,566,375	1.6	2,251,002	9.7	15,315,373	3.5
平成11年(1999)	19,046,281	8.4	2,319,408	3.0	16,726,873	9.2
平成12年(2000)	19,615,105	3.0	2,431,592	4.8	17,183,513	2.7

資料出所: 福岡空港  
乗降客単位: 人

