

設備投資

[概要]

設備投資は、一部に下げ止まりの兆しが見られるものの、全体としては低調に推移している。

1 『地場企業の経営動向調査』（福岡商工会議所調査結果）

企業規模別

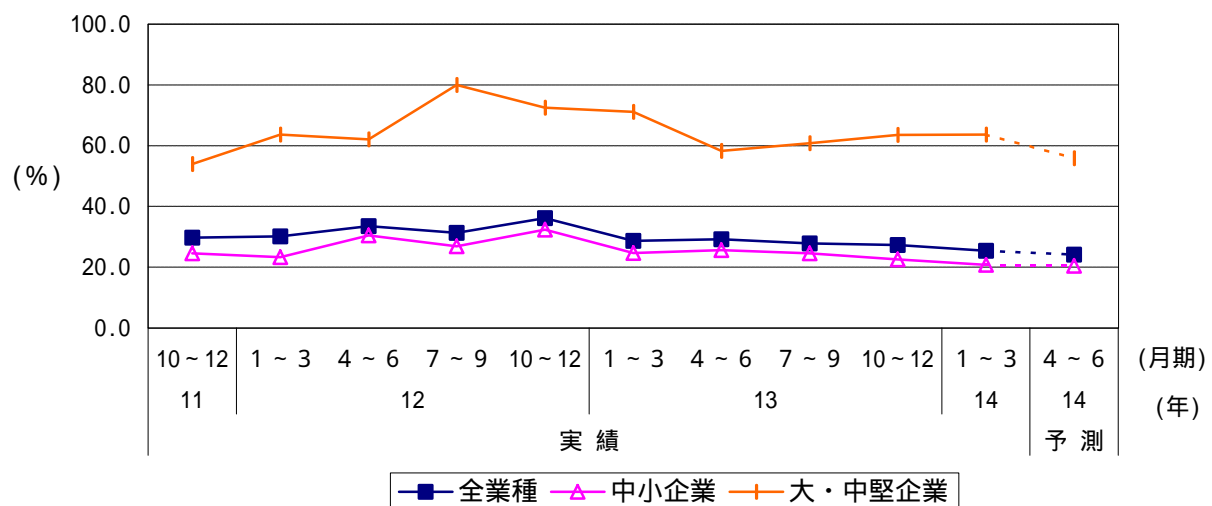
(1) 平成14年1～3月期の概況

今期に100万円以上の設備投資を行った企業は、全業種平均で25.4%と前期からやや減少している。

100万円以上の設備投資を行った企業の割合(%)

| | | 全業種 | 中小企業 | 大・中堅企業 | | |
|-----------------|---------|-----|------|--------|------|------|
| 平成11年 | 10～12月期 | 実績 | 29.7 | 24.5 | 53.9 | |
| | 1～3月期 | | 30.1 | 23.3 | 63.6 | |
| 平成12年 (2000) | 4～6月期 | | 33.5 | 30.5 | 62.1 | |
| | 7～9月期 | | 31.3 | 26.9 | 80.0 | |
| | 10～12月期 | | 36.1 | 32.3 | 72.5 | |
| 平成13年 (2001) | 1～3月期 | | 28.7 | 24.7 | 71.1 | |
| | 4～6月期 | | 29.2 | 25.6 | 58.3 | |
| | 7～9月期 | | 27.8 | 24.5 | 60.8 | |
| | 10～12月期 | | 27.3 | 22.5 | 63.5 | |
| 平成14年 (2002) | 1～3月期 | | 予測 | 25.4 | 20.8 | 63.6 |
| | 4～6月期 | | | 24.1 | 20.4 | 55.8 |

100万円以上の設備投資を行った企業の割合の推移
(企業規模別)



注) 調査の概要

- 1) 調査目的：福岡市内地場企業（一部福岡市近郊を含む）の景況及び経営動向を把握すると同時に、これらの情報を企業側へ提供し参考に資することを目的とする。
- 2) 調査対象：当所会員企業1,500社を対象とし、商工名鑑より任意抽出。回収数：725社（回収率：48.3%）
- 3) 調査要領：四半期毎にアンケート用紙を郵送、前年同期比の回答を求めるもので、今回は平成14年1～3月期の実績、及び平成14年4～6月期の予測について、平成14年3月末時点で調査した。

設備投資

2 『地場企業の経営動向調査』（福岡商工会議所調査結果）

業種別

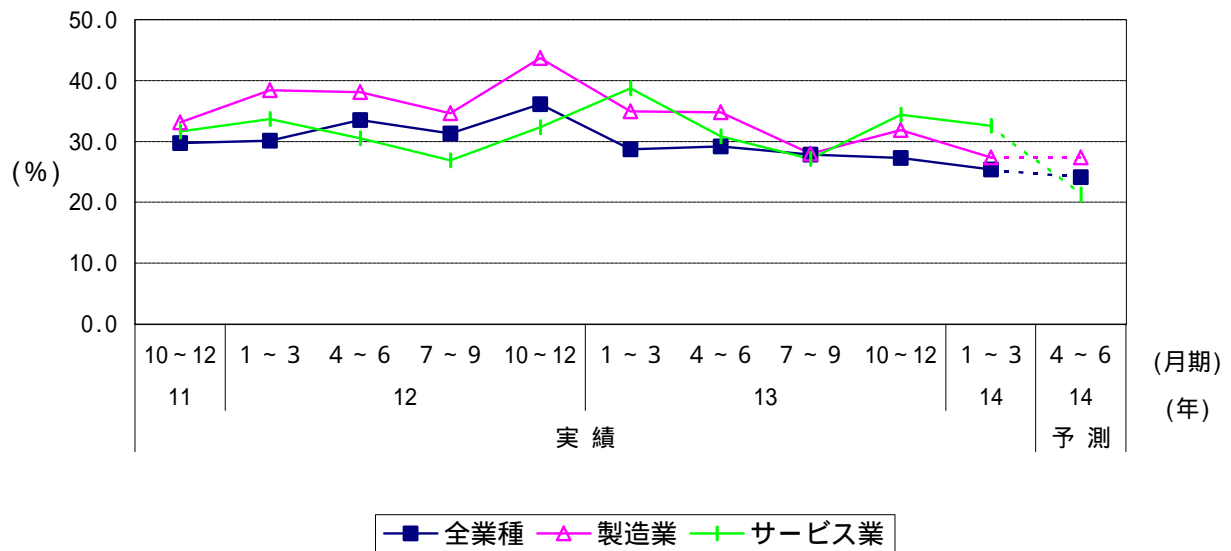
（1）平成14年1～3月の概況

業種別では、製造業、サービス業ともに前期から減少した。

100万円以上の設備投資を行った企業の割合（％）

| | | 全業種 | 製造業 | サービス業 | | |
|-----------------|---------|-----|------|-------|------|------|
| 平成11年 | 10～12月期 | 実績 | 29.7 | 33.1 | 31.6 | |
| | 1～3月期 | | 30.1 | 38.4 | 33.7 | |
| 平成12年 (2000) | 4～6月期 | | 33.5 | 38.1 | 30.5 | |
| | 7～9月期 | | 31.3 | 34.6 | 26.9 | |
| | 10～12月期 | | 36.1 | 43.7 | 32.3 | |
| 平成13年 (2001) | 1～3月期 | | 28.7 | 34.9 | 38.7 | |
| | 4～6月期 | | 29.2 | 34.8 | 30.8 | |
| | 7～9月期 | | 27.8 | 28.0 | 27.1 | |
| 平成14年 (2002) | 1～3月期 | | 予測 | 25.4 | 27.4 | 32.6 |
| | 4～6月期 | | | 24.1 | 27.4 | 21.3 |

100万円以上の設備投資を行った企業の割合の推移
(業種別)



設備投資

3 建築着工床面積（鉱工業用、商業用、サービス業用）（2002年5月） （1）前年同月比：商業用、サービス業用が増加し、2か月ぶりのプラス

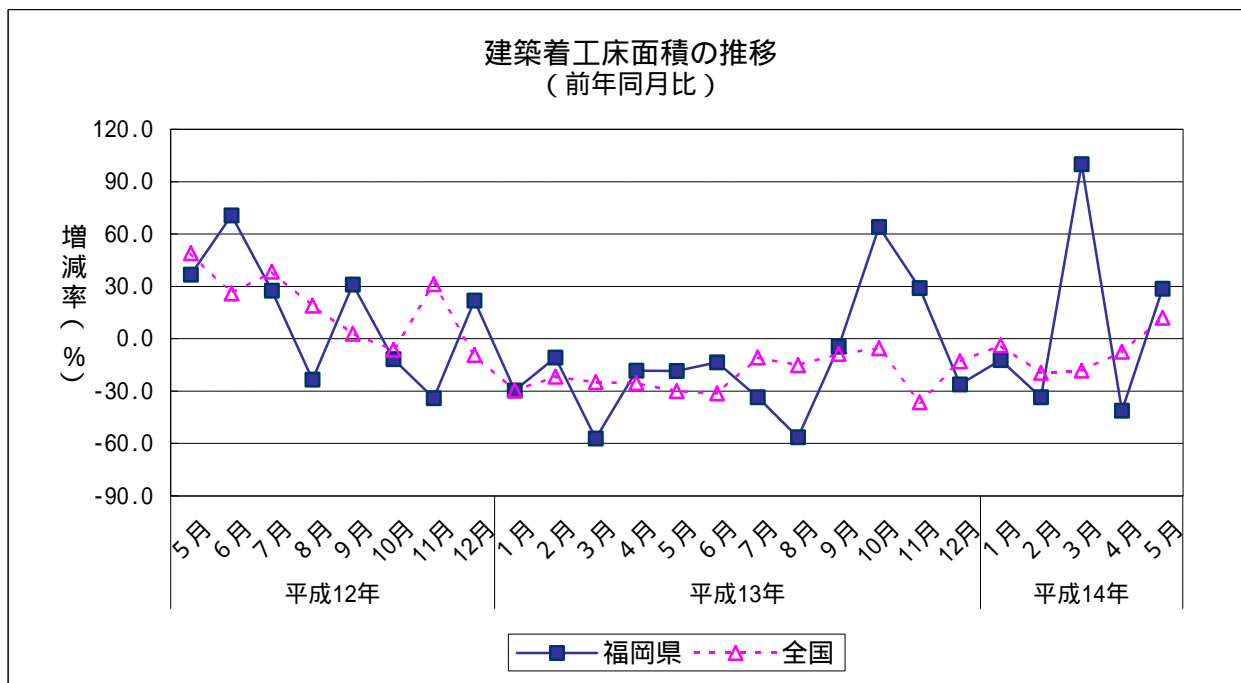
| | | 着工床面積 | 前年同月比 |
|-----------------|-----|-------|-------|
| 平成13年 (2001) | 5月 | 142.8 | 18.5 |
| | 6月 | 170.7 | 13.5 |
| | 7月 | 228.3 | 33.5 |
| | 8月 | 86.7 | 56.5 |
| | 9月 | 152.4 | 4.6 |
| | 10月 | 208.8 | 64.0 |
| | 11月 | 139.3 | 29.1 |
| | 12月 | 97.4 | 26.1 |
| 平成14年 (2002) | 1月 | 91.8 | 12.3 |
| | 2月 | 99.5 | 33.6 |
| | 3月 | 234.5 | 100.1 |
| | 4月 | 77.6 | 41.3 |
| | 5月 | 183.9 | 28.7 |

| | | 着工床面積 | 前年同期比 |
|-----------------|--------|-------|-------|
| 平成12年 (2000) | 4～6月 | 534.4 | 41.2 |
| | 7～9月 | 702.4 | 7.7 |
| | 10～12月 | 367.1 | 11.8 |
| 平成13年 (2001) | 1～3月 | 371.8 | 36.9 |
| | 4～6月 | 445.9 | 16.6 |
| | 7～9月 | 467.4 | 33.5 |
| 平成14年 | 1～3月 | 425.8 | 14.5 |

| | 着工床面積 | 前年比 |
|-------------|---------|------|
| 平成11年(1999) | 1,831.9 | 22.9 |
| 平成12年(2000) | 2,193.5 | 19.7 |
| 平成13年(2001) | 1,730.6 | 21.1 |

資料出所：国土交通省「建築動態統計調査」

着工床面積単位：千㎡



設備投資

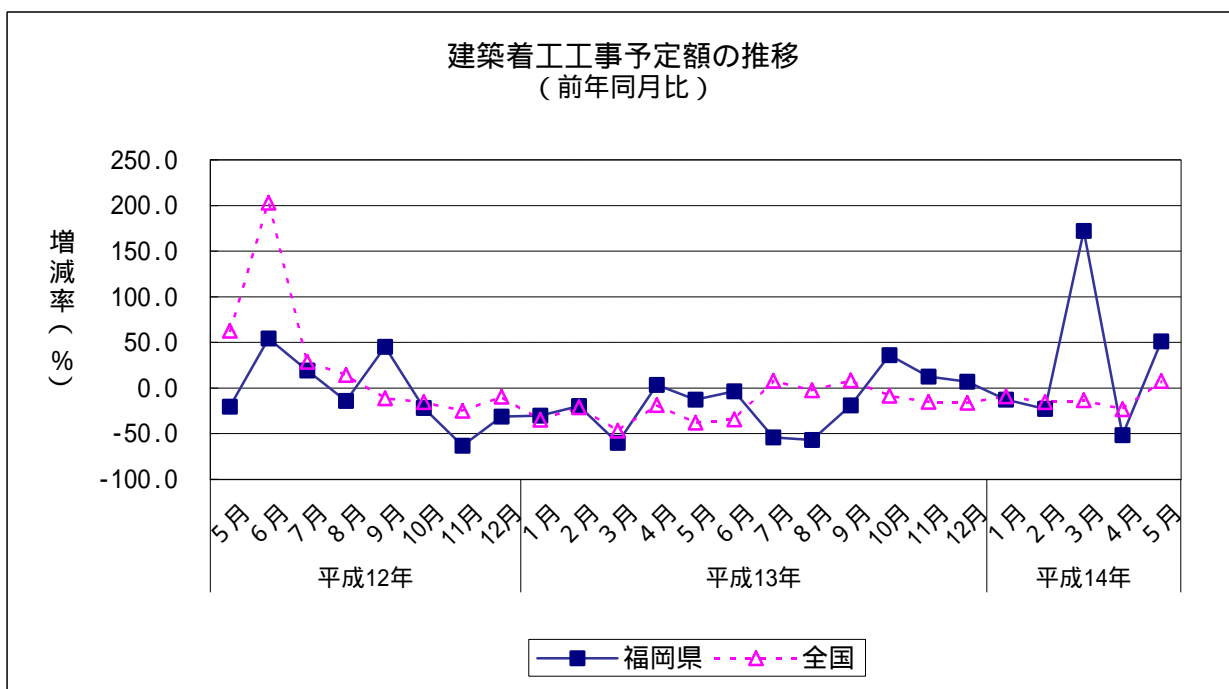
4 建築着工工事費予定額（鉱工業用、商業用、サービス業用）（2002年5月）
 （1）前年同月比：商業用、サービス業用が増加し、2か月ぶりのプラス

| | | 着工予定額 | 前年同月比 |
|-----------------|-----|-------|-------|
| 平成13年 (2001) | 5月 | 155.2 | 12.8 |
| | 6月 | 221.6 | 3.7 |
| | 7月 | 249.2 | 54.2 |
| | 8月 | 108.1 | 56.8 |
| | 9月 | 165.6 | 19.0 |
| | 10月 | 202.9 | 36.1 |
| | 11月 | 131.0 | 12.7 |
| | 12月 | 128.7 | 6.9 |
| 平成14年 (2002) | 1月 | 108.4 | 12.7 |
| | 2月 | 127.9 | 22.9 |
| | 3月 | 378.0 | 172.2 |
| | 4月 | 88.1 | 51.4 |
| | 5月 | 234.5 | 51.1 |

| | | 着工予定額 | 前年同期比 |
|-----------------|--------|-------|-------|
| 平成12年 (2000) | 4～6月 | 583.2 | 7.3 |
| | 7～9月 | 998.3 | 12.4 |
| | 10～12月 | 385.6 | 43.5 |
| 平成13年 (2001) | 1～3月 | 429.0 | 41.3 |
| | 4～6月 | 558.1 | 4.3 |
| | 7～9月 | 522.9 | 47.6 |
| 平成14年 | 1～3月 | 614.4 | 43.2 |

| | 着工予定額 | 前年比 |
|-------------|---------|------|
| 平成11年(1999) | 2,624.1 | 11.9 |
| 平成12年(2000) | 2,697.8 | 2.8 |
| 平成13年(2001) | 1,972.6 | 26.9 |

資料出所：国土交通省「建築動態統計調査」
 着工予定額単位：億円



設備投資

5 全国の設備投資（工作機械受注額）（2002年5月）

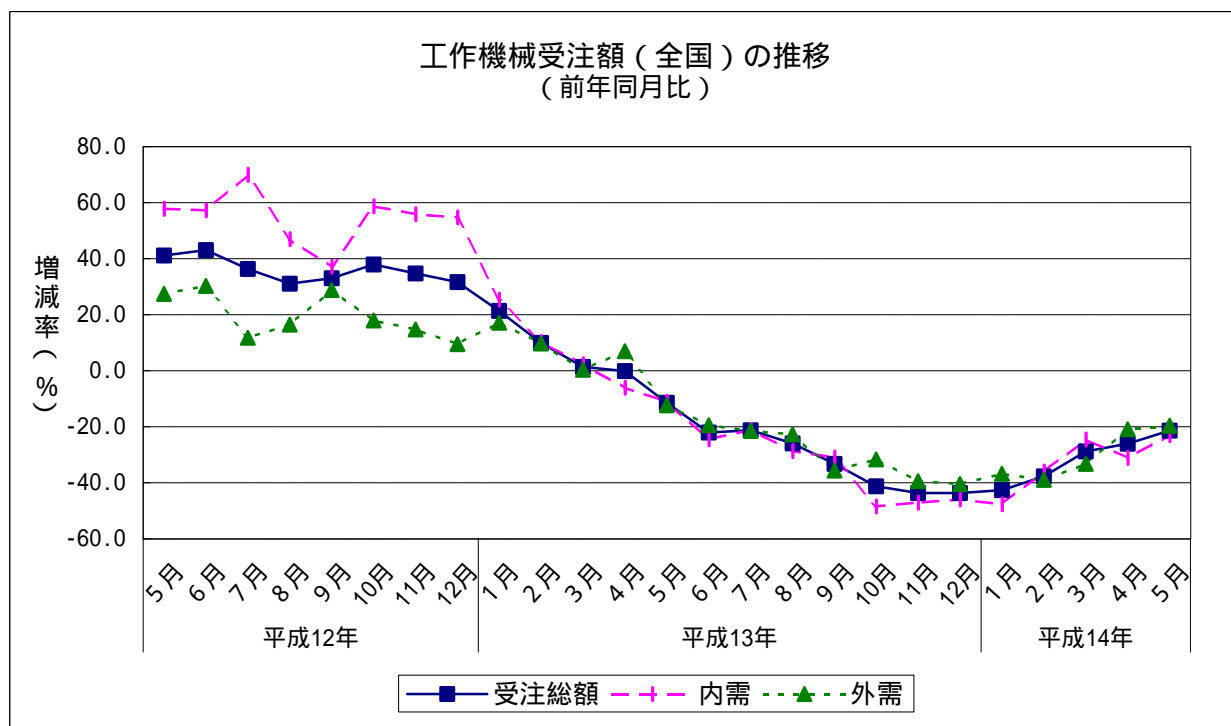
（1）前年同月比

ア 受注額（総額）：14か月連続のマイナス
 イ 内需：14か月連続のマイナス
 ウ 外需：13か月連続のマイナス

| | | 受注額（総額） | | 内 需 | | 外 需 | |
|-----------------|-----|---------|-------|--------|-------|--------|-------|
| | | 受注額計 | 前年同月比 | 受注額計 | 前年同月比 | 受注額計 | 前年同月比 |
| 平成13年 (2001) | 5月 | 69,643 | 11.4 | 35,497 | 11.1 | 34,146 | 12.3 |
| | 6月 | 67,300 | 22.1 | 33,991 | 24.5 | 33,309 | 19.4 |
| | 7月 | 64,989 | 21.3 | 34,198 | 21.1 | 30,791 | 21.5 |
| | 8月 | 60,164 | 25.9 | 31,143 | 28.7 | 29,021 | 22.7 |
| | 9月 | 60,161 | 33.2 | 32,685 | 31.0 | 27,476 | 35.7 |
| | 10月 | 51,048 | 41.2 | 25,129 | 48.5 | 25,919 | 31.7 |
| | 11月 | 48,706 | 43.7 | 25,842 | 47.1 | 22,864 | 39.4 |
| | 12月 | 49,175 | 43.6 | 27,186 | 45.9 | 21,989 | 40.5 |
| 平成14年 (2002) | 1月 | 45,619 | 42.6 | 22,070 | 47.6 | 23,546 | 36.8 |
| | 2月 | 50,348 | 37.7 | 27,140 | 36.0 | 23,208 | 39.7 |
| | 3月 | 59,004 | 28.8 | 32,402 | 24.6 | 26,602 | 33.3 |
| | 4月 | 55,136 | 26.1 | 26,163 | 31.1 | 28,973 | 20.9 |
| | 5月 | 54,752 | 21.4 | 27,325 | 23.0 | 27,427 | 19.7 |

受注額単位：百万円

資料出所：日本工作機械工業会



設備投資

7 『九州地域設備投資動向』における本県の設備投資（日本政策投資銀行調査結果より）
 （1）平成14年度の本県の設備投資計画
 前年度比2.8%減（製造業9.9%減、非製造業1.2%増）

| | 12・13年度対比 | | | | 13・14年度対比 | | | |
|-----------|-----------|---------|-----------|----------|-----------|------------|---------|----------|
| | 件数 | 12年度実績 | *13年度実績見込 | 13/12(%) | 件数 | **13年度実績見込 | 14年度計画 | 14/13(%) |
| 全産業 | 487 | 5,711.3 | 5,035.4 | 11.8 | 545 | 5,259.5 | 5,111.5 | 2.8 |
| 製造業 | 187 | 1,957.2 | 1,803.2 | 7.9 | 214 | 1,911.6 | 1,722.0 | 9.9 |
| 食品 | | 140.4 | 120.0 | 14.6 | | 145.3 | 106.1 | 27.0 |
| 繊維 | | 1.7 | 0.2 | 91.1 | | 0.2 | 0.1 | 33.3 |
| 紙・パルプ | | 17.0 | 14.9 | 12.3 | | 14.9 | 9.1 | 38.8 |
| 化学 | | 149.3 | 186.5 | 24.9 | | 248.7 | 243.0 | 2.3 |
| 石油 | | 29.7 | 40.9 | 37.7 | | 40.9 | 33.1 | 18.3 |
| 窯業・土石 | | 121.2 | 100.4 | 17.2 | | 110.4 | 107.1 | 3.0 |
| 鉄鋼 | | 385.2 | 415.1 | 7.8 | | 415.3 | 392.6 | 5.5 |
| 非鉄金属 | | 69.9 | 150.7 | 115.4 | | 150.7 | 4.6 | 96.9 |
| 一般機械 | | 17.2 | 26.0 | 51.2 | | 27.6 | 11.4 | 58.6 |
| 電気機械 | | 362.7 | 163.2 | 55.0 | | 166.2 | 247.1 | 48.7 |
| (電子部品等) | | 294.5 | 135.4 | 54.0 | | 138.4 | 224.7 | 62.4 |
| 輸送用機械 | | 447.4 | 336.8 | 24.7 | | 336.8 | 327.8 | 2.7 |
| (自動車) | | 447.0 | 334.2 | 25.2 | | 334.2 | 327.7 | 1.9 |
| その他の製造業 | | 215.4 | 248.7 | 15.4 | | 254.7 | 239.9 | 5.8 |
| (精密機械) | | 1.6 | 2.0 | 28.0 | | 2.0 | 0.6 | 72.1 |
| 非製造業 | 300 | 3,754.0 | 3,232.2 | 13.9 | 331 | 3,347.8 | 3,389.5 | 1.2 |
| 建設 | | 30.1 | 29.1 | 3.5 | | 29.1 | 36.5 | 25.6 |
| 卸売・小売 | | 532.4 | 293.5 | 44.9 | | 316.1 | 183.7 | 41.9 |
| 不動産業 | | 415.9 | 339.0 | 18.5 | | 339.2 | 397.4 | 17.2 |
| 運輸 | | 400.3 | 376.8 | 5.9 | | 377.0 | 488.8 | 29.7 |
| 電力・ガス | | 1,270.8 | 1,148.6 | 9.6 | | 1,148.6 | 1,130.6 | 1.6 |
| (電力) | | 1,109.5 | 1,009.6 | 9.0 | | 1,009.6 | 1,031.2 | 2.1 |
| (ガス) | | 161.3 | 139.0 | 13.9 | | 139.0 | 99.4 | 28.5 |
| 通信・情報 | | 531.8 | 467.1 | 12.2 | | 476.4 | 407.0 | 14.6 |
| リース | | 469.2 | 489.7 | 4.4 | | 549.0 | 569.2 | 3.7 |
| サービス | | 88.0 | 77.7 | 11.7 | | 101.8 | 176.3 | 73.2 |
| その他の非製造業 | | 15.6 | 10.8 | 30.8 | | 10.8 | 0.0 | 99.6 |
| 全産業計(除電力) | 482 | 4,601.8 | 4,025.8 | 12.5 | 540 | 4,249.9 | 4,080.3 | 4.0 |
| 製造業 | 187 | 1,957.2 | 1,803.2 | 7.9 | 214 | 1,911.6 | 1,722.0 | 9.9 |
| 非製造業(除電力) | 295 | 2,644.6 | 2,222.6 | 16.0 | 326 | 2,338.2 | 2,358.3 | 0.9 |

*印の13年度実績見込額は回答合計から12年度実績無回答会社分を除いたもの（単位：億円、%）

**印の13年度見込額は回答合計から14年度計画未定会社分を除いたもの

(注) 調査の概要

(1) 調査方法

個別企業に対するアンケート方式により調査を行う。

(2) 調査時点

平成14年2月10日（前回平成13年8月10日）

(3) 対象企業

全産業（但し農業、金融保険業、医療業等を除く）に属する原則1億円以上の企業

(4) 回答率

12・13年度共通延487社、13・14年度共通延545社から回答を得た。

(5) 設備投資額

工事ベース