

設備投資 [Investment in Plant and Equipment]

[概要 Summary]

このところ建築着工床面積および建築着工工事予定額が大幅に落ち込んでおり、設備投資は引き続き減少傾向にある。

1 『地場企業の経営動向調査』（福岡商工会議所調査結果）

[Business Survey of Local Industry](by Fukuoka Chamber of Commerce & Industry)

企業規模別

(1) 平成13年4～6月期の概況

今期に100万円以上の設備投資を行った企業は、全業種平均で29.2%と前期とほぼ横ばいとなっている。

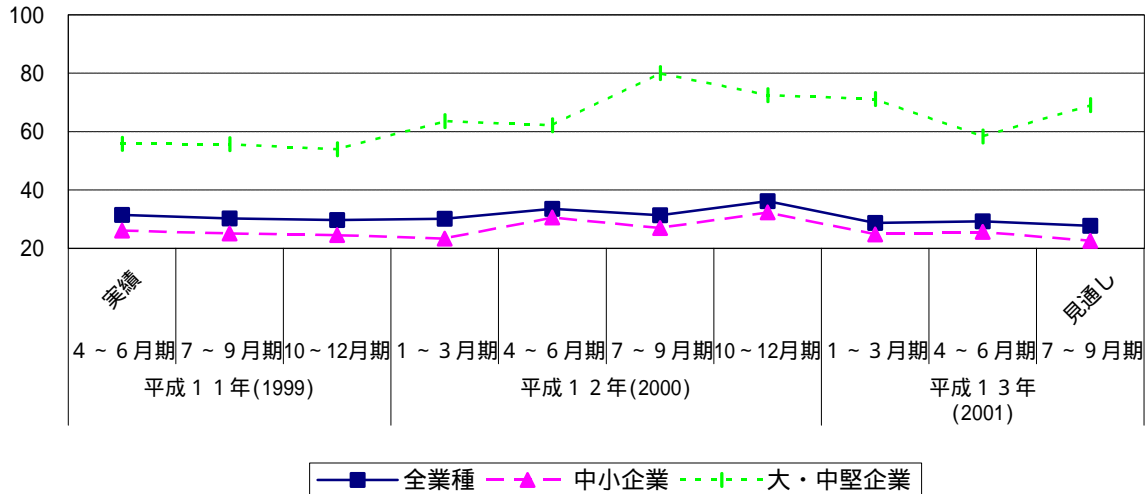
100万円以上の設備投資を行った企業の割合(%)

		全業種	中小企業	大・中堅企業	
平成11年 (1999)	4～6月期	31.4	26.0	55.8	
	7～9月期	30.2	25.0	55.7	
	10～12月期	29.7	24.5	53.9	
平成12年 (2000)	1～3月期	30.1	23.3	63.6	
	4～6月期	33.5	30.5	62.1	
	7～9月期	31.3	26.9	80.0	
平成13年 (2001)	10～12月期	36.1	32.3	72.5	
	1～3月期	28.7	24.7	71.1	
	4～6月期	29.2	25.6	58.3	
	7～9月期	見通し	27.7	22.5	69.0

(%)

100万円以上の設備投資を行った企業の割合

(企業規模別)



(注) 調査の概要

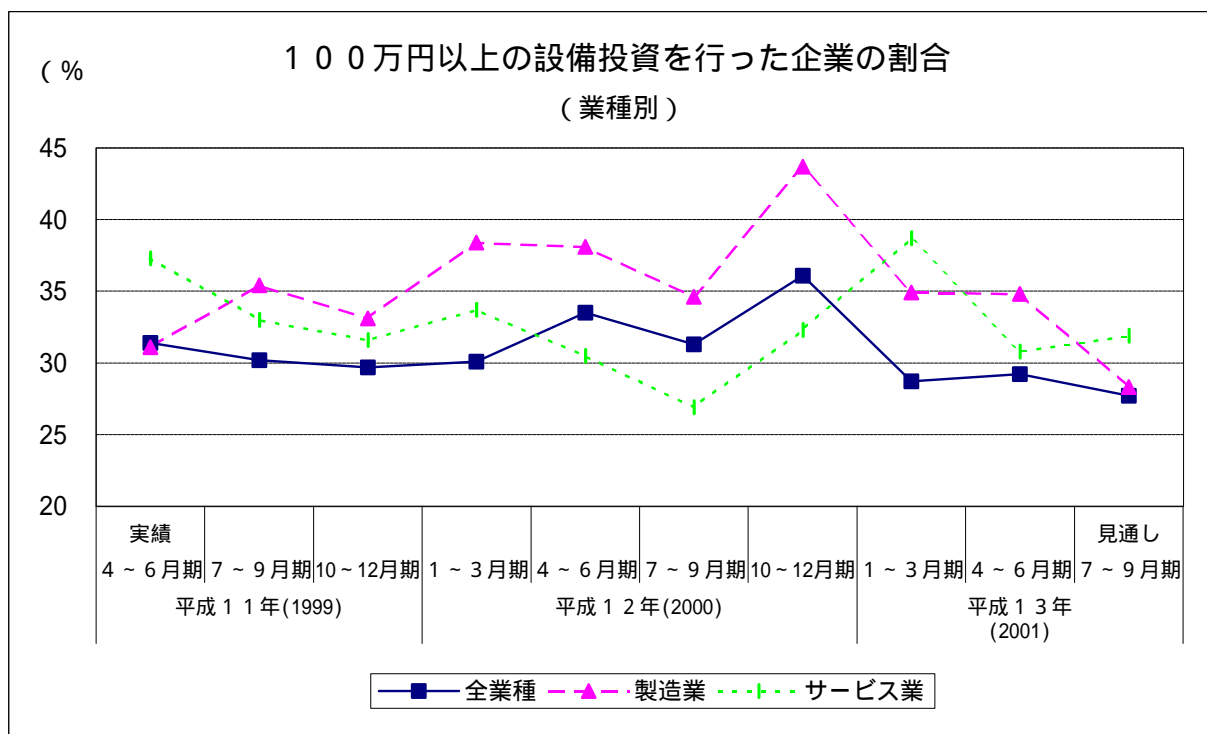
- (1) 調査目的.....福岡市内地場企業（一部福岡市近郊を含む）の景況及び経営動向を把握すると同時に、これらの情報を企業側へ提供し、参考に資することを目的とする。
- (2) 調査対象.....当所会員企業1,500社を対象とし商工名鑑より任意抽出。
回収数：759社（回収率：50.6%）
- (3) 調査要領.....四半期毎にアンケート用紙を郵送、前年同期比の回答を求めるもので、今回は平成13年4～6月期の実績、及び平成13年7～9月期の予測について平成13年6月末時点で調査した。

設備投資 [Investment in Plant and Equipment]

2 『地場企業の経営動向調査』（福岡商工会議所調査結果）
 [Business Survey of Local Industry](by Fukuoka Chamber of Commerce & Industry)
 業種別
 (1) 平成13年4～6月の概況
 業種別では、製造業は前期とほぼ横ばい、サービス業は3期ぶりに減少した。

100万円以上の設備投資を行った企業の割合(%)

		全業種	製造業	サービス業	
平成11年 (1999)	4～6月期	31.4	31.1	37.3	
	7～9月期	30.2	35.4	33.0	
	10～12月期	29.7	33.1	31.6	
平成12年 (2000)	1～3月期	30.1	38.4	33.7	
	4～6月期	33.5	38.1	30.5	
	7～9月期	31.3	34.6	26.9	
平成13年 (2001)	10～12月期	36.1	43.7	32.3	
	1～3月期	28.7	34.9	38.7	
	4～6月期	29.2	34.8	30.8	
	7～9月期	見通し	27.7	28.3	31.9



設備投資 [Investment in Plant and Equipment]

3 建築着工床面積（鉱工業用、商業用、サービス業用）（2001年9月）

[Floor Area of Construction Work Started]

(Breakdown by Use; Mining and Manufacturing, Commerce, Service)

(1) 前年同月比：鉱工業用、商業用が減少して9か月連続のマイナス

(2) 四半期ごとの前年同期比（2001年7～9月期）：4期連続のマイナス

(In thousand m²)

		着工床面積	前年同月比
平成12年 (2000)	9月	159.8	31.1
	10月	127.3	11.7
	11月	107.9	34.1
	12月	131.8	21.9
平成13年 (2001)	1月	104.7	29.6
	2月	149.9	10.7
	3月	117.2	57.1
	4月	132.3	18.2
	5月	142.8	18.5
	6月	170.7	13.5
	7月	228.3	33.5
	8月	86.7	56.5
	9月	152.4	4.6

(In thousand m²)

		着工床面積	前年同期比
平成11年	10～12月	416.2	41.0
平成12年 (2000)	1～3月	589.6	53.0
	4～6月	534.4	41.2
	7～9月	702.4	7.7
	10～12月	367.1	11.8
平成13年 (2001)	1～3月	371.8	36.9
	4～6月	445.9	16.6
	7～9月	467.4	33.5

(In thousand m²)

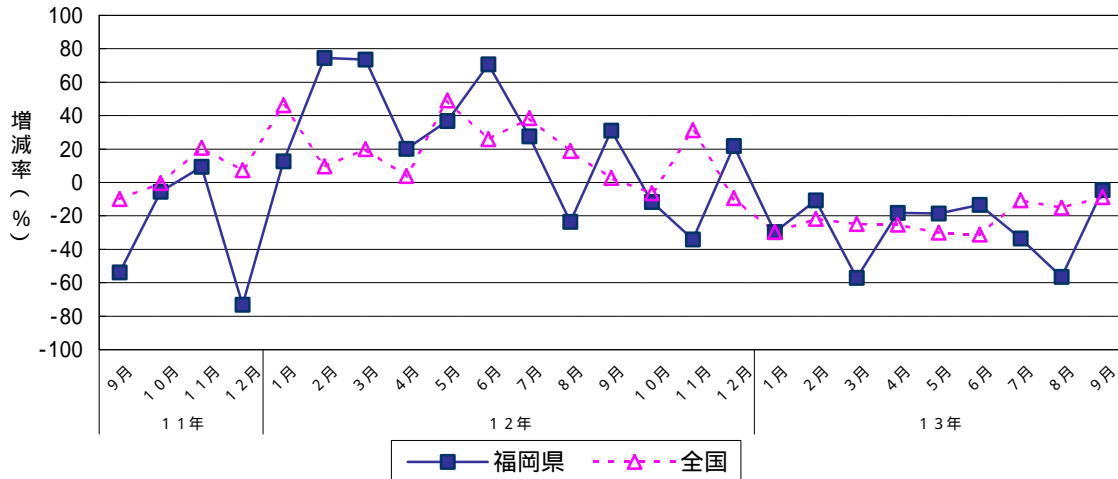
	着工床面積	前年比
平成10年(1998)	2,375.5	7.4
平成11年(1999)	1,831.9	22.9
平成12年(2000)	2,193.5	19.7

資料出所：国土交通省

着工床面積単位：千m²

建築着工床面積の推移

(前年同月比)



設備投資 [Investment in Plant and Equipment]

4 建築着工工事費予定額（鉱工業用、商業用、サービス業用）（2001年9月） [Estimated Construction Cost of Work Started]

（Breakdown by Use; Mining and Manufacturing, Commerce, Service）

- （1）前年同月比：鉱工業用、商業用減少し、5か月連続のマイナス
- （2）四半期ごとの前年同期比（2001年7～9月期）：4期連続のマイナス

（ In hundred millions of yen ）

		着工予定額	前年同月比
平成12年 (2000)	9月	204.5	45.1
	10月	149.1	21.7
	11月	116.1	63.3
	12月	120.3	31.3
平成13年 (2001)	1月	124.1	30.1
	2月	165.9	19.7
	3月	138.9	59.9
	4月	181.4	3.5
	5月	155.2	12.8
	6月	221.6	3.7
	7月	249.2	54.2
	8月	108.1	56.8
	9月	165.6	19.0

（ In hundred millions of yen ）

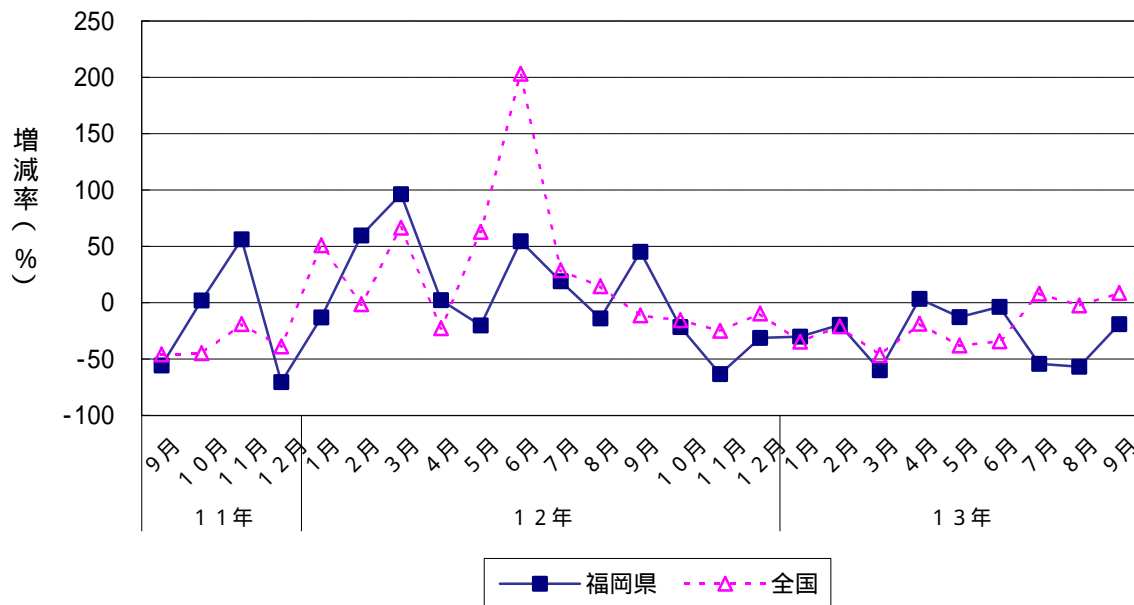
		着工予定額	前年同期比
平成11年	10～12月	682.4	30.4
平成12年 (2000)	1～3月	730.7	43.2
	4～6月	583.2	7.3
	7～9月	998.3	12.4
	10～12月	385.6	43.5
平成13年 (2001)	1～3月	429.0	41.3
	4～6月	558.1	4.3
	7～9月	522.9	47.6

（ In hundred millions of yen ）

	着工予定額	前年比
平成10年(1998)	2,976.8	15.3
平成11年(1999)	2,624.0	11.9
平成12年(2000)	2,697.8	2.8

資料出所：国土交通省
着工予定額単位：億円

建築着工工事予定額の推移
(前年同月比)



設備投資 [Investment in Plant and Equipment]

5 全国の設備投資（工作機械受注額）（2001年9月） [Plant and Equipment Investment in The whole Country] (Total Value Ordered of Machine Tools)

(1) 前年同月比

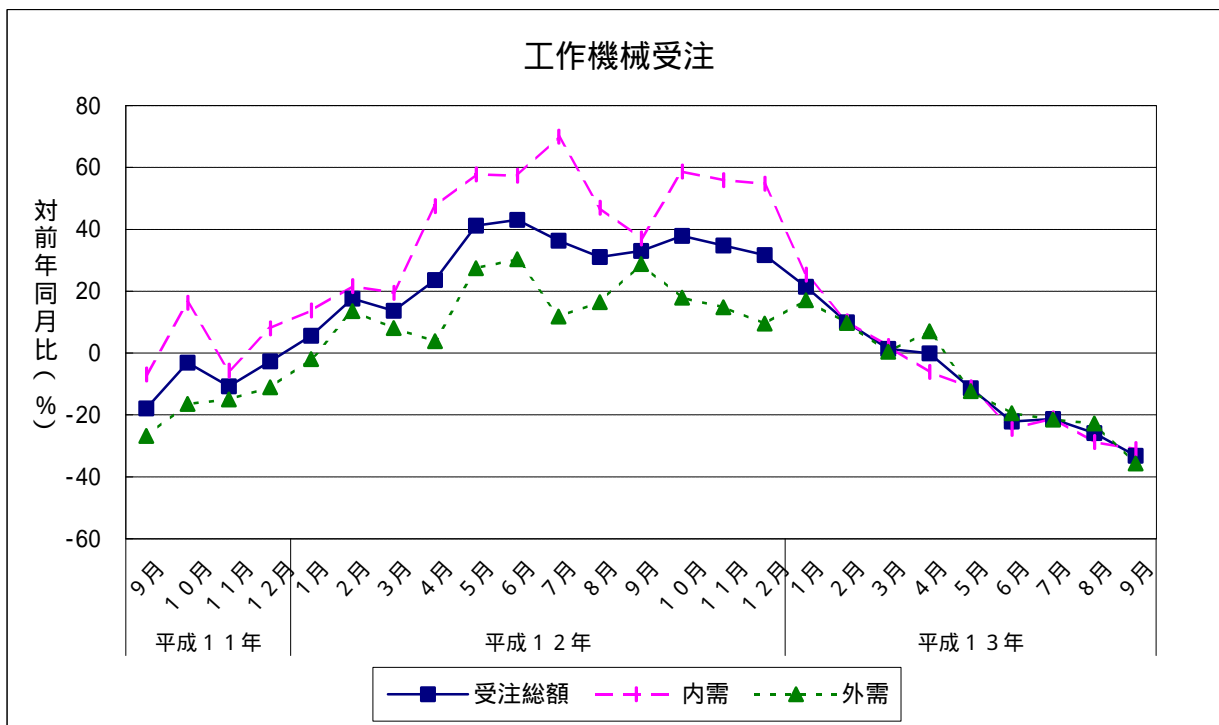
- ア 受注額（総額）：6か月連続のマイナス
- イ 内需：6か月連続のマイナス
- ウ 外需：5か月連続のマイナス

(In millions of yen)

		受注額（総額）		内需		外需	
		受注額計	前年同月比	受注額計	前年同月比	受注額計	前年同月比
平成12年 (2000)	9月	90,127	33.0	47,371	37.1	42,756	28.8
	10月	86,761	37.9	48,839	58.7	37,922	17.9
	11月	86,566	34.8	48,810	55.9	37,756	14.8
	12月	87,260	31.7	50,286	54.8	36,974	9.5
平成13年 (2001)	1月	79,419	21.4	42,148	25.4	37,271	17.1
	2月	80,853	10.0	42,381	10.3	38,472	9.7
	3月	82,838	1.4	42,954	2.3	39,884	0.4
	4月	74,602	0.1	37,971	6.1	36,631	7.0
	5月	69,643	11.4	35,497	11.1	34,146	12.3
	6月	67,300	22.1	33,991	24.5	33,309	19.4
	7月	64,989	21.3	34,198	21.1	30,791	21.5
	8月	60,164	25.9	31,143	28.7	29,021	22.7
	9月	60,161	33.2	32,685	31.0	27,476	35.7

受注額単位：百万円

資料出所：日本工作機械工業会



設備投資 [Investment in Plant and Equipment]

6 『九州地域設備投資動向』における本県の設備投資（日本政策投資銀行調査結果より） [Trend in Planned and Actual Capital Spending in Kyushu Region]

(by Development Bank of Japan)

(1) 平成13年度の本県の設備投資計画

前年度比10.0%減（製造業5.4%減、非製造業12.2%減）

(In hundred millions of Yen)

	12・13年度対比				13・14年度対比			
	件数	12年度実績	*13年度計画	13/12(%)	件数	**13年度計画	14年度計画	14/13(%)
全産業	670	6,758.3	6,085.2	10.0	404	3,295.7	3,104.5	5.8
製造業	262	2,213.2	2,093.8	5.4	137	554.2	439.0	20.8
食品		220.4	184.9	16.1		70.9	61.3	13.6
繊維		1.7	0.1	92.4		0.1	0.1	0.0
紙・パルプ		17.0	14.2	16.4		12.6	7.6	39.5
化学		216.1	290.6	34.5		26.1	24.8	5.0
石油		29.7	39.6	33.3		3.9	5.4	36.8
窯業・土石		169.4	179.3	5.8		42.2	42.3	0.1
鉄鋼		386.0	443.8	15.0		134.4	104.0	22.7
非鉄金属		78.5	45.8	41.6		35.1	24.4	30.4
一般機械		21.8	21.5	1.1		15.0	16.5	9.9
電気機械		434.1	300.3	30.8		107.6	83.5	22.4
輸送用機械		448.8	296.9	33.8		6.1	3.5	42.8
(自動車)		448.3	294.1	34.4		3.3	3.2	3.0
その他の製造業		189.9	276.8	45.8		100.1	65.7	34.4
非製造業	408	4,545.1	3,991.4	12.2	267	2,741.5	2,665.5	2.8
建設		43.7	41.6	4.7		20.0	14.7	26.8
卸売・小売		597.6	332.0	44.4		167.8	158.0	5.8
不動産業		568.3	443.4	22.0		427.1	356.8	16.5
運輸		414.8	421.1	1.5		168.1	255.4	51.9
電力・ガス		1,270.8	1,149.3	9.6		1,108.4	1,124.4	1.4
(電力)		1,109.5	1,005.7	9.4		982.0	1,027.9	4.7
(ガス)		161.3	143.6	11.0		126.4	96.5	23.7
通信・情報		913.9	860.1	5.9		356.6	259.4	27.3
リース		631.1	636.5	0.9		395.6	408.9	3.4
サービス		89.4	97.6	9.1		90.0	88.0	2.1
その他の非製造業		15.6	9.9	36.7		7.9	0.0	100.0
全産業計（除電力）	664	5,648.9	5,079.5	10.1	401	2,313.7	2,076.6	10.2
製造業	262	2,213.2	2,093.8	5.4	137	554.2	439.0	20.8
非製造業（除電力）	402	3,435.6	2,985.7	13.1	264	1,759.5	1,637.6	6.9

*印の13年度計画額は回答合計から12年度実績無回答会社分を除いたもの

(単位：億円、%)

**印の13年度計画額は回答合計から14年度計画未定会社分を除いたもの

(注) 調査の概要

- (1) 調査方法
個別企業に対するアンケート方式により調査を行う。
- (2) 調査時点
平成13年8月10日（前回平成13年2月10日）
- (3) 対象企業
全産業（但し農業、金融保険業、医療業等を除く）に属する原則1億円以上の企業
- (4) 回答率
12・13年度共通延670社、13・14年度共通延404社から回答を得た。
- (5) 設備投資額
工事ベース