

設備投資 [Investment in Plant and Equipment]

[概要 Summary]

平成12年度は前年を上回る見込みであるが、本年度は、製造業、非製造業ともに減少に転じる見込みである。

1 『地場企業の経営動向調査』（福岡商工会議所調査結果）

[Business Survey of Local Industry] (by Fukuoka Chamber of Commerce & Industry)

企業規模別

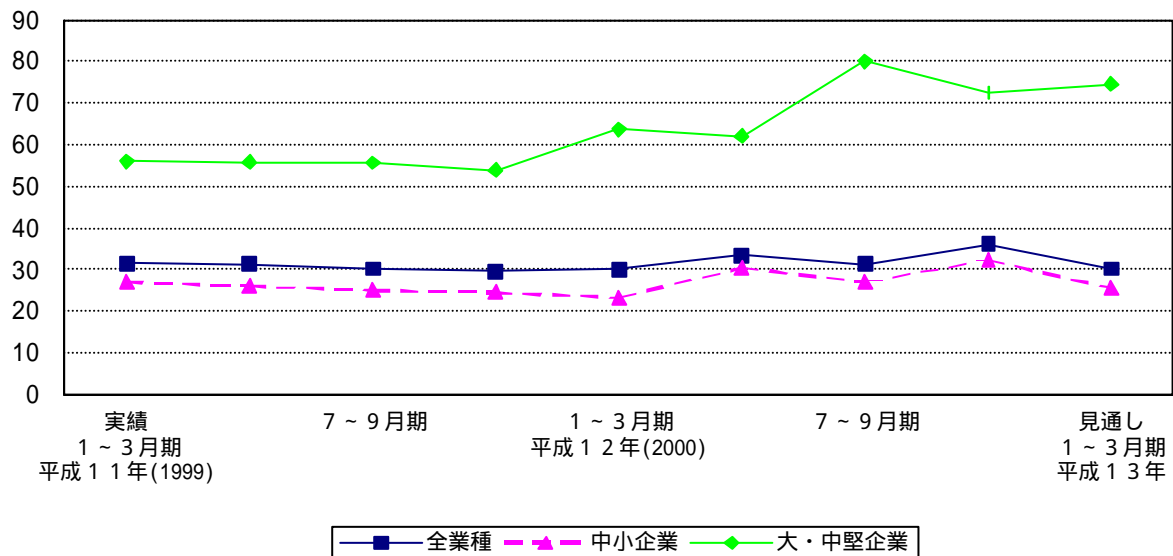
(1) 10～12月期の概況

今期に100万円以上の設備投資を行った企業は、全業種平均で36.1%と前期比4.8ポイント増加した。

100万円以上の設備投資を行った企業の割合(%)

		全業種	中小企業	大・中堅企業	
平成11年 (1999)	1～3月期	31.5	26.9	55.9	
	4～6月期	31.4	26.0	55.8	
	7～9月期	30.2	25.0	55.7	
	10～12月期	29.7	24.5	53.9	
平成12年 (2000)	1～3月期	30.1	23.3	63.6	
	4～6月期	33.5	30.5	62.1	
	7～9月期	31.3	26.9	80.0	
	10～12月期	36.1	32.3	72.5	
平成13年	1～3月期	見通し	30.2	25.5	74.5

(%) 100万円以上の設備投資を行った企業の割合
(企業規模別)



(注) 調査の概要

- (1) 調査目的.....福岡市内地場企業（一部福岡市近郊を含む）の景況及び経営動向を把握すると同時に、これらの情報を企業側へ提供し、参考に資することを目的とする。
- (2) 調査対象.....当所会員企業1,259社を対象とし商工名鑑より任意抽出。
回収数：537社（回収率：42.7%）
- (3) 調査要領.....四半期毎にアンケート用紙を郵送、前年同期比の回答を求めるもので、今回は平成12年10～12月期の実績、及び平成13年1～3月期の予測について平成12月末時点で調査した。

設備投資 [Investment in Plant and Equipment]

2 『地場企業の経営動向調査』（福岡商工会議所調査結果）

[Business Survey of Local Industry](by Fukuoka Chamber of Commerce & Industry)

業種別

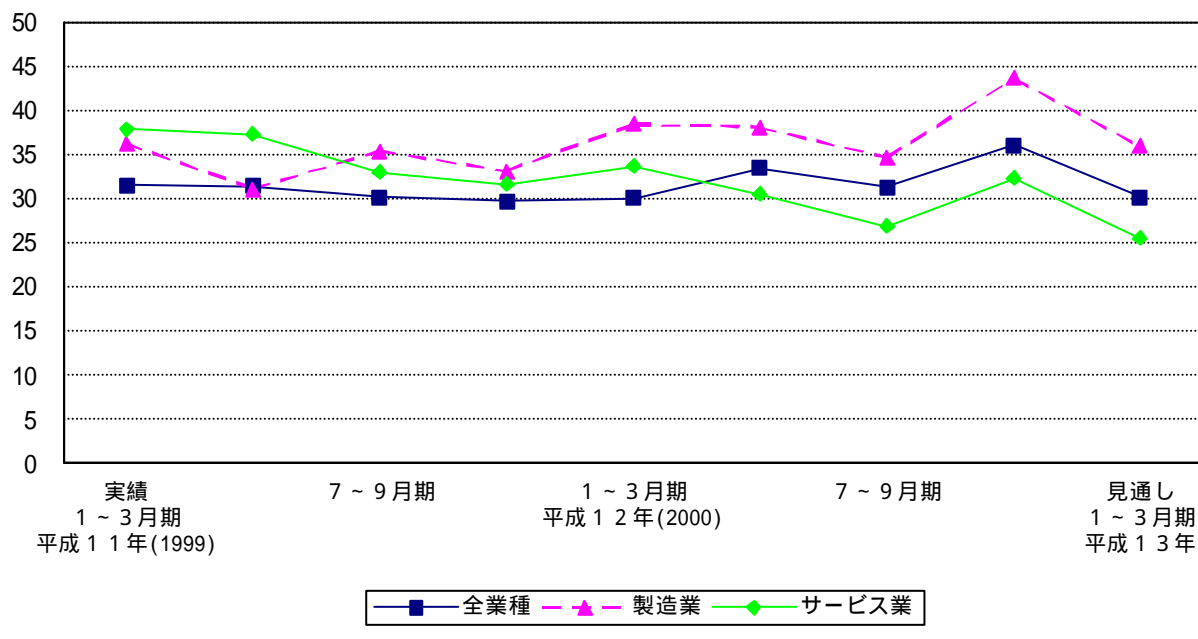
(1) 10～12月の概況

業種別では、製造業、サービス業ともに2期ぶりに増加した。

100万円以上の設備投資を行った企業の割合(%)

		全業種	製造業	サービス業	
平成11年 (1999)	1～3月期	実績	31.5	36.3	37.9
	4～6月期		31.4	31.1	37.3
	7～9月期		30.2	35.4	33.0
	10～12月期		29.7	33.1	31.6
平成12年 (2000)	1～3月期	30.1	38.4	33.7	
	4～6月期	33.5	38.1	30.5	
	7～9月期	31.3	34.6	26.9	
	10～12月期	36.1	43.7	32.3	
平成13年	1～3月期	見通し	30.2	35.9	25.5

100万円以上の設備投資を行った企業の割合
(業種別)



(注) 調査の概要

- (1) 調査目的.....福岡市内地場企業（一部福岡市近郊を含む）の景況及び経営動向を把握すると同時に、これらの情報を企業側へ提供し、参考に資することを目的とする。
- (2) 調査対象.....当所会員企業1,259社を対象とし商工名鑑より任意抽出。
回収数：537社（回収率：42.7%）
- (3) 調査要領.....四半期毎にアンケート用紙を郵送、前年同期比の回答を求めるもので、今回は平成12年10～12月期の実績、及び平成13年1～3月期の予測について平成12年末時点で調査した。

設備投資 [Investment in Plant and Equipment]

3 建築着工床面積（鉱工業用、商業用、サービス業用）（2001年2月）
 [Floor Area of Construction Work Started]
 （ Breakdown by Use; Mining and Manufacturing, Commerce, Service ）
 （ 1 ）前年同月比：商業用が減少して2か月連続のマイナス

（ In thousand m² ）

		着工床面積	前年同月比
平成12年 (2000)	2月	167.8	74.6
	3月	273.1	73.6
	4月	161.8	20.1
	5月	175.1	36.8
	6月	197.4	70.7
	7月	343.3	27.5
	8月	199.4	23.5
	9月	159.8	31.1
	10月	127.3	11.7
	11月	107.9	34.1
	12月	131.8	21.9
	平成13年 (2001)	1月	104.7
	2月	149.9	10.7

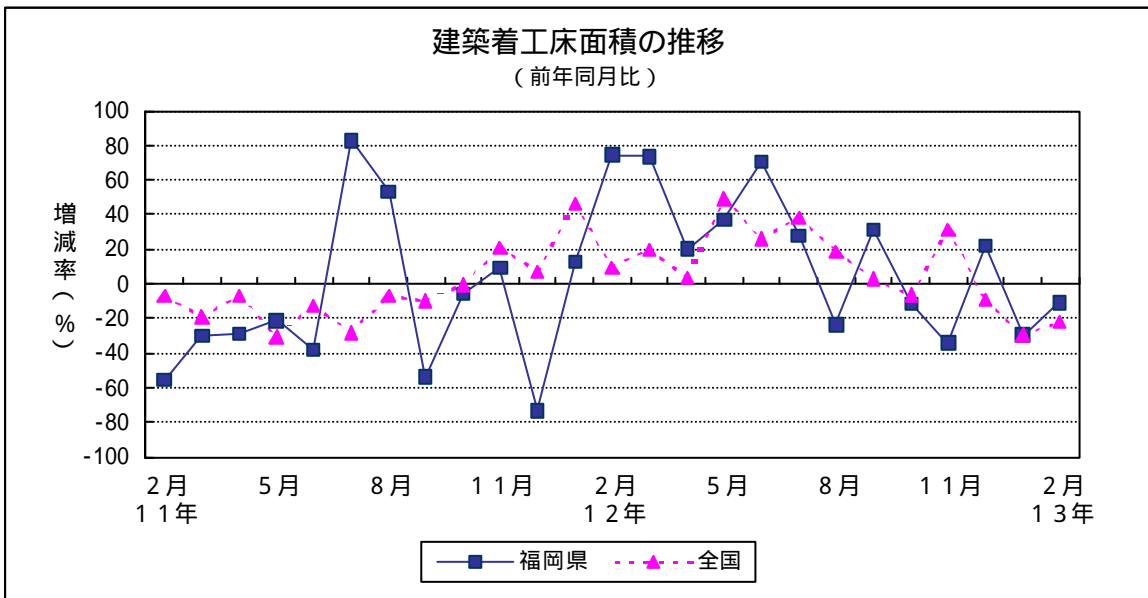
（ In thousand m² ）

		着工床面積	前年同期比
平成11年 (1999)	1～3月	385.3	30.0
	4～6月	378.4	29.8
	7～9月	651.9	12.2
	10～12月	416.1	41.0
平成12年 (2000)	1～3月	589.6	53.0
	4～6月	534.3	41.2
	7～9月	726.1	11.4
	10～12月	367.1	11.8

（ In thousand m² ）

	着工床面積	前年比
平成10年(1998)	2,375.5	7.4
平成11年(1999)	1,831.9	22.9
平成12年(2000)	2,193.5	19.7

資料出所：国土交通省
 着工床面積単位：千m²



設備投資 [Investment in Plant and Equipment]

- 4 建築着工工事費予定額（鉱工業用、商業用、サービス業用）（2001年2月）
 [Estimated Construction Cost of Work Started]
 (Breakdown by Use; Mining and Manufacturing, Commerce, Service)
 (1) 前年同月比：商業用が減少し、5か月連続のマイナス

(In hundred millions of yen)

		着工予定額	前年同月比
平成12年 (2000)	2月	206.7	59.6
	3月	346.3	96.3
	4月	175.1	2.3
	5月	177.9	20.3
	6月	230.0	54.4
	7月	543.8	19.1
	8月	250.0	14.0
	9月	204.5	45.1
	10月	149.1	21.7
	11月	116.1	63.3
	12月	120.3	31.3
	平成13年 (2001)	1月	124.1
	2月	165.9	19.7

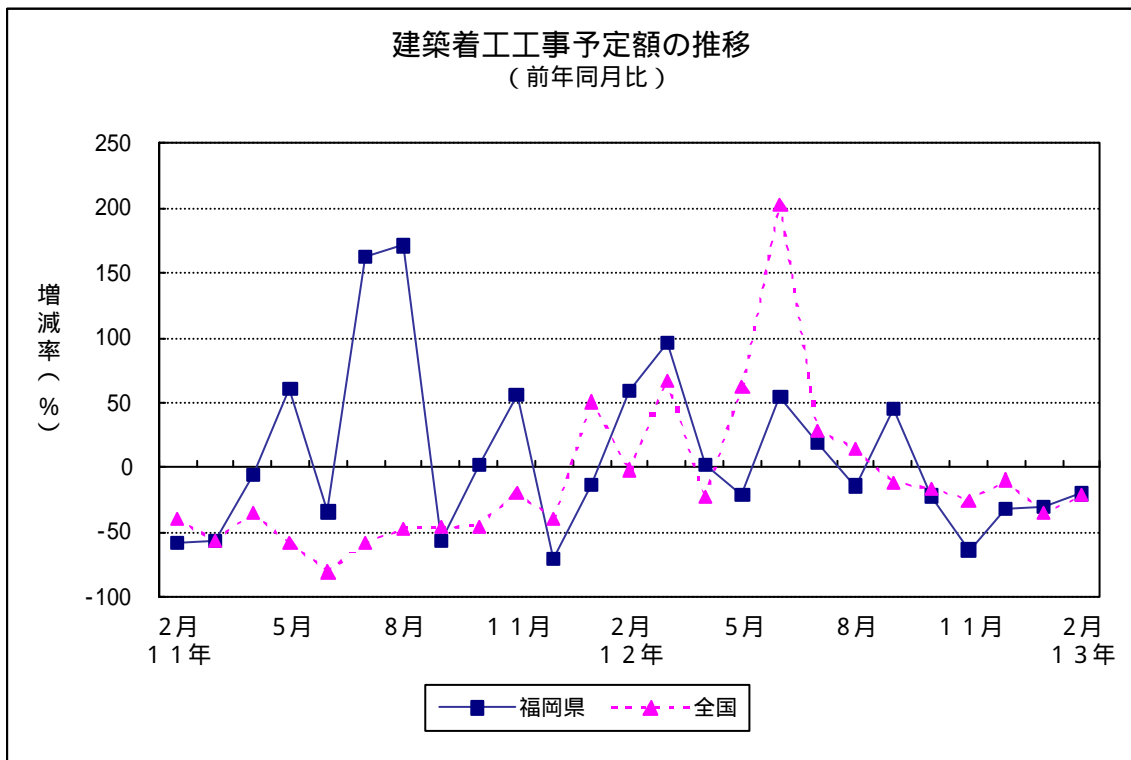
(In hundred millions of yen)

		着工予定額	前年同期比
平成11年 (1999)	1～3月	510.2	40.1
	4～6月	543.3	0.3
	7～9月	888.1	48.1
	10～12月	682.3	30.4
平成12年 (2000)	1～3月	730.7	43.2
	4～6月	583.1	7.3
	7～9月	998.3	12.4
	10～12月	385.6	43.5

(In hundred millions of yen)

	着工予定額	前年比
平成10年(1998)	2,976.8	15.3
平成11年(1999)	2,624.0	11.9
平成12年(2000)	2,697.8	2.8

資料出所：国土交通省
 着工予定額単位：億円



設備投資 [Investment in Plant and Equipment]

5 全国の設備投資（工作機械受注額）（2001年2月）

[Plant and Equipment Investment in The whole Country]

(Total Value Ordered of Machine Tools)

(1) 前年同月比

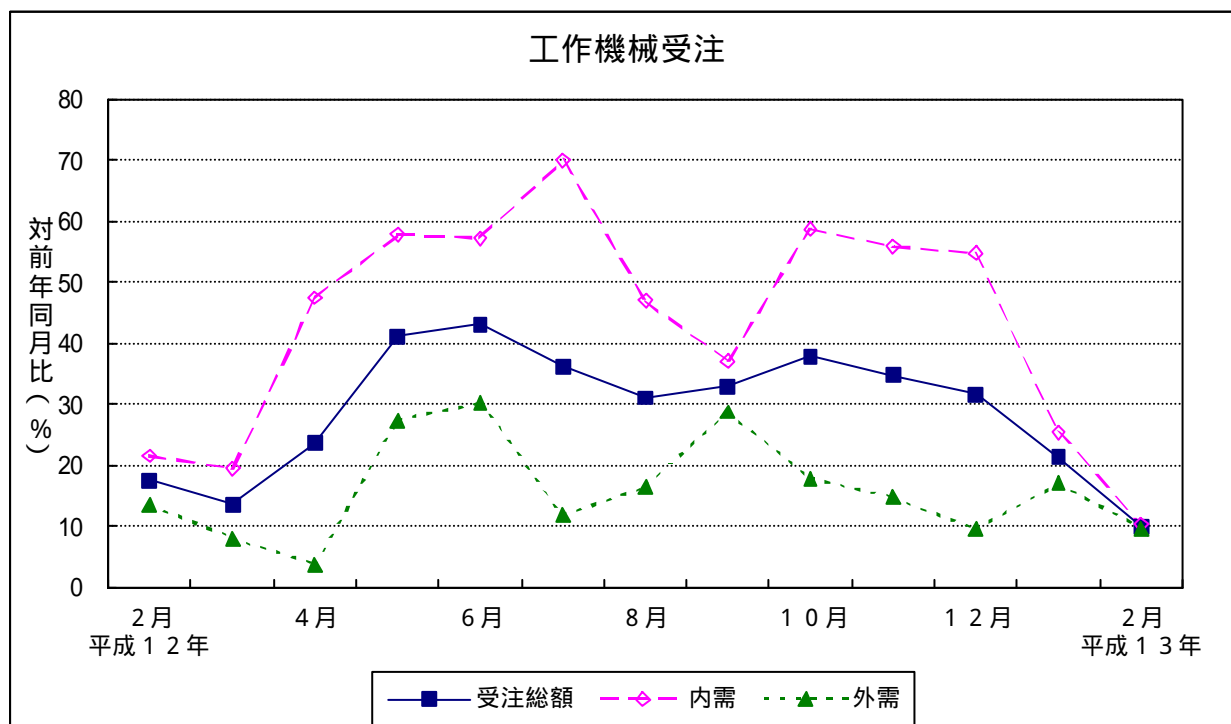
- ア 受注額（総額）：14か月連続のプラス
- イ 内需：15か月連続のプラス
- ウ 外需：13か月連続のプラス

(In millions of yen)

		受注額（総額）		内需		外需	
		受注額計	前年同月比	受注額計	前年同月比	受注額計	前年同月比
平成12年 (2000)	2月	73,478	17.6	38,407	21.6	35,071	13.6
	3月	81,731	13.7	41,987	19.5	39,744	8.1
	4月	74,677	23.6	40,433	47.5	34,244	3.8
	5月	78,870	41.2	39,914	57.8	38,956	27.4
	6月	86,343	43.1	45,018	57.3	41,325	30.3
	7月	82,579	36.3	43,332	70.0	39,247	11.8
	8月	81,220	31.1	43,684	47.0	37,536	16.5
	9月	90,127	33.0	47,371	37.1	42,756	28.8
	10月	86,761	37.9	48,839	58.7	37,922	17.9
	11月	86,566	34.8	48,810	55.9	37,756	14.8
	12月	87,260	31.7	50,286	54.8	36,974	9.5
	平成13年 (2001)	1月	79,419	21.4	42,148	25.4	37,271
2月		80,853	10.0	42,381	10.3	38,472	9.7

受注額単位：百万円

資料出所：日本工作機械工業会



設備投資 [Investment in Plant and Equipment]

6 工作機械受注額中、機械製造業の内訳 (2001年2月)

〔Details of Manufactureing Industry of Machine in Total Value Ordered of Machine Tools 〕

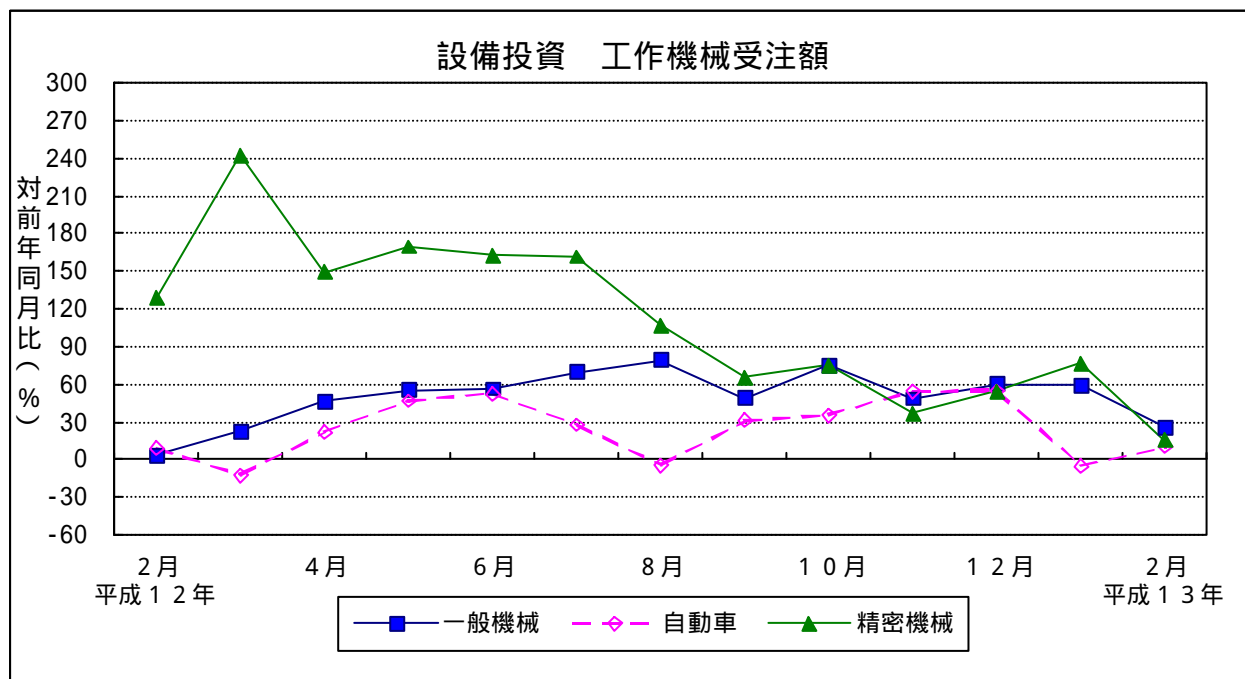
(1) 前年同月比

- ア 一般機械：13か月連続のプラス
- イ 自動車：2か月ぶりのプラス
- ウ 精密機械：19か月連続のプラス

(In millions of yen)

		一般機械		自動車		精密機械	
		受注額	前年同月比	受注額	前年同月比	受注額	前年同月比
平成12年 (2000)	2月	13,120	3.8	10,415	9.0	2,513	128.7
	3月	15,702	22.4	9,053	12.1	2,695	242.9
	4月	14,656	46.3	9,928	22.1	3,528	149.5
	5月	14,359	55.2	9,691	47.0	3,171	169.6
	6月	17,298	56.5	11,022	52.5	3,945	162.5
	7月	16,448	70.0	9,069	27.9	3,364	161.8
	8月	16,616	79.2	10,074	4.2	3,205	107.3
	9月	16,853	48.9	12,445	31.2	3,231	66.0
	10月	18,463	75.4	12,909	35.7	3,496	75.5
	11月	18,214	48.6	12,242	54.7	3,352	36.9
平成13年 (2001)	1月	18,043	59.4	9,416	4.9	3,511	77.0
	2月	16,485	25.6	11,530	10.7	2,896	15.2

受注額単位：百万円



設備投資 [Investment in Plant and Equipment]

7 『九州地域設備投資動向』における本県の設備投資（日本政策投資銀行調査結果） [Trend in Planned and Actual Capital Spending in Kyushu Region] (by Development Bank of Japan)

- (1) 平成12年度の本県の設備投資実績見込
 ア 前年度比10.3%増（製造業38.3%増、非製造業0.1%増）
 イ 前回調査と比較すると1.5ポイントの上方修正となった。
- (2) 平成13年度の本県の設備投資計画
 ア 前年度比10.7%減（製造業7.9%減、非製造業12.1%減）

(In hundred millions of Yen)

	11・12年度対比				12・13年度対比			
	件数	11年度実績	12年度実績見込	12/11(%)	件数	12年度実績見込	13年度計画	13/12(%)
全産業	527	6101.1	6728.0	10.3	586	6839.3	6106.7	10.7
製造業	203	1628.1	2252.1	38.3	223	2273.4	2093.9	7.9
食品		187.2	315.7	68.7		318.8	222.7	30.1
繊維		3.2	0.1	96.2		0.7	0.1	80.3
紙・パルプ		8.3	18.3	121.6		18.3	16.7	8.8
化学		132.9	180.2	35.6		180.2	198.9	10.4
石油		21.0	33.4	59.0		33.8	33.4	1.1
窯業・土石		99.7	155.9	56.3		167.4	191.5	14.4
鉄鋼		420.4	381.1	9.3		381.2	371.7	2.5
非鉄金属		55.9	28.4	49.3		28.4	152.4	437.1
一般機械		46.4	18.2	60.8		19.4	17.1	11.6
電気機械		295.8	521.8	76.4		522.6	355.6	31.9
輸送用機械		184.6	398.3	115.8		398.3	292.6	26.5
（自動車）		184.5	397.7	115.6		397.7	292.4	26.5
その他の製造業		172.8	200.8	16.2		204.5	240.9	17.8
非製造業	324	4473.0	4475.9	0.1	363	4565.9	4012.8	12.1
建設		31.4	37.4	19.0		37.6	31.5	16.3
卸売・小売		469.9	493.6	5.0		516.6	260.8	49.5
不動産業		461.3	516.6	12.0		527.2	398.7	24.4
運輸		693.8	466.3	32.8		468.6	428.8	8.5
電力・ガス		1179.7	1343.0	13.8		1387.9	1258.3	9.3
（電力）		1067.6	1187.3	11.2		1232.2	1138.8	7.6
（ガス）		112.1	155.7	38.9		155.7	119.5	23.2
通信・情報		810.5	887.9	9.6		889.4	865.1	2.7
リース		614.5	640.4	4.2		640.4	658.0	2.7
サービス		207.6	76.6	63.1		84.1	104.5	24.2
その他の非製造業		4.2	14.1	232.3		14.1	7.1	49.5
全産業計（除電力）	522	5033.5	5540.6	10.1	580	5607.1	4967.8	11.4
製造業	203	1628.1	2252.1	38.3	223	2273.4	2093.9	7.9
非製造業（除電力）	319	3405.4	3288.6	3.4	357	3333.7	2873.9	13.8

（単位：億円、％）

(注) 調査の概要

- (1) 調査方法
個別企業に対するアンケート方式により調査を行う。
- (2) 調査時点
平成13年2月10日（前回平成12年8月10日）
- (3) 対象企業
全産業（但し農業、金融保険業、医療業等を除く）に属する原則1億円以上の企業
- (4) 回答率
11・12年度共計527社、12・13年度共計586社から回答を得た。
- (5) 設備投資額
工事ベース