

生産

[概要]

鉄鋼業は増産ペースが緩やかとなり、自動車も好調な操業が続いているものの足下では減少していることなどから、生産全体としては横ばいとなっている。

1 鉱工業生産指数（総合）（2002年10月）

(1) 前月比：6か月ぶりのマイナス

(2) 業種別の前月比

プラス：電気機械工業、化学工業、食料品・たばこ工業

マイナス：鉄鋼業、一般機械工業、輸送機械工業

(3) 前年同月比：4か月ぶりのマイナス

(4) 業種別の前年同月比

プラス：鉄鋼業、一般機械工業、電気機械工業、化学工業、食料品・たばこ工業

マイナス：輸送機械工業

(平成7年=100)

		指数	前月比	前年同月比
平成13年 (2001)	10月	81.1	1.0	9.0
	11月	79.2	2.3	11.3
	12月	79.0	0.3	13.6
平成14年 (2002)	1月	78.6	0.5	9.4
	2月	78.6	0.0	12.6
	3月	80.9	2.9	9.6
	4月	78.6	2.8	9.4
	5月	80.9	2.9	6.4
	6月	81.7	1.0	3.6
	7月	82.0	0.4	0.9
	8月	82.5	0.6	0.8
	9月	83.3	1.0	1.3
	10月	80.7	3.1	0.5

(平成7年=100)

		指数	前期比	前年同期比
平成12年	10~12月	90.6	1.3	0.1
	1~3月	88.4	2.4	0.1
平成13年 (2001)	4~6月	86.0	2.7	3.9
	7~9月	82.0	4.7	8.4
	10~12月	79.8	2.7	11.2
平成14年 (2002)	1~3月	79.4	0.5	10.6
	4~6月	80.4	1.3	6.4
	7~9月	82.6	2.7	1.0

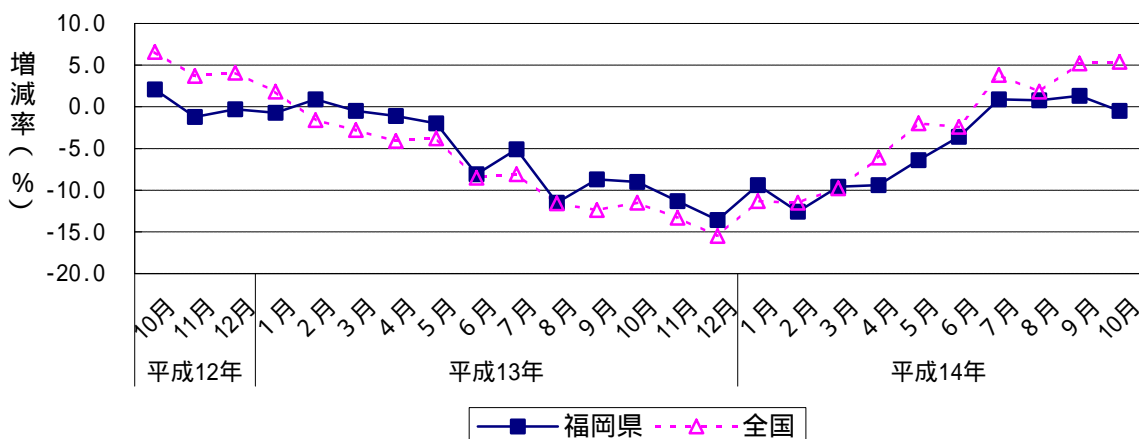
(平成7年=100)

	指数	前年比
平成11年(1999)	89.4	2.8
平成12年(2000)	89.3	0.1
平成13年(2001)	84.0	5.9

資料出所：福岡県調査統計課「鉱工業指数」

指数及び前月比は季節調整値、前年比及び暦年は原指数による。(他の鉱工業指数も同様)

鉱工業生産指数の推移
(前年同月比)



生産

2 鉱工業出荷指数(総合) (2002年10月)

(1) 前月比：4か月連続のマイナス

(2) 業種別の前月比

プラス：鉄鋼業、電気機械工業、食料品・たばこ工業

マイナス：一般機械工業、輸送機械工業、化学工業

(3) 前年同月比：増減なし

(4) 業種別の前年同月比

プラス：鉄鋼業、一般機械工業、電気機械工業、化学工業、食料品・たばこ工業

マイナス：輸送機械工業

(平成7年=100)

		指数	前月比	前年同月比
平成13年 (2001)	10月	83.9	0.7	6.8
	11月	81.7	2.6	9.3
	12月	81.5	0.2	12.2
平成14年 (2002)	1月	80.5	1.2	7.7
	2月	82.1	2.0	10.4
	3月	81.9	0.2	10.1
	4月	83.5	2.0	6.5
	5月	85.0	1.8	4.6
	6月	86.3	1.5	1.4
	7月	86.1	0.2	2.7
	8月	85.8	0.3	1.7
	9月	85.0	0.9	2.5
	10月	83.9	1.3	0.0

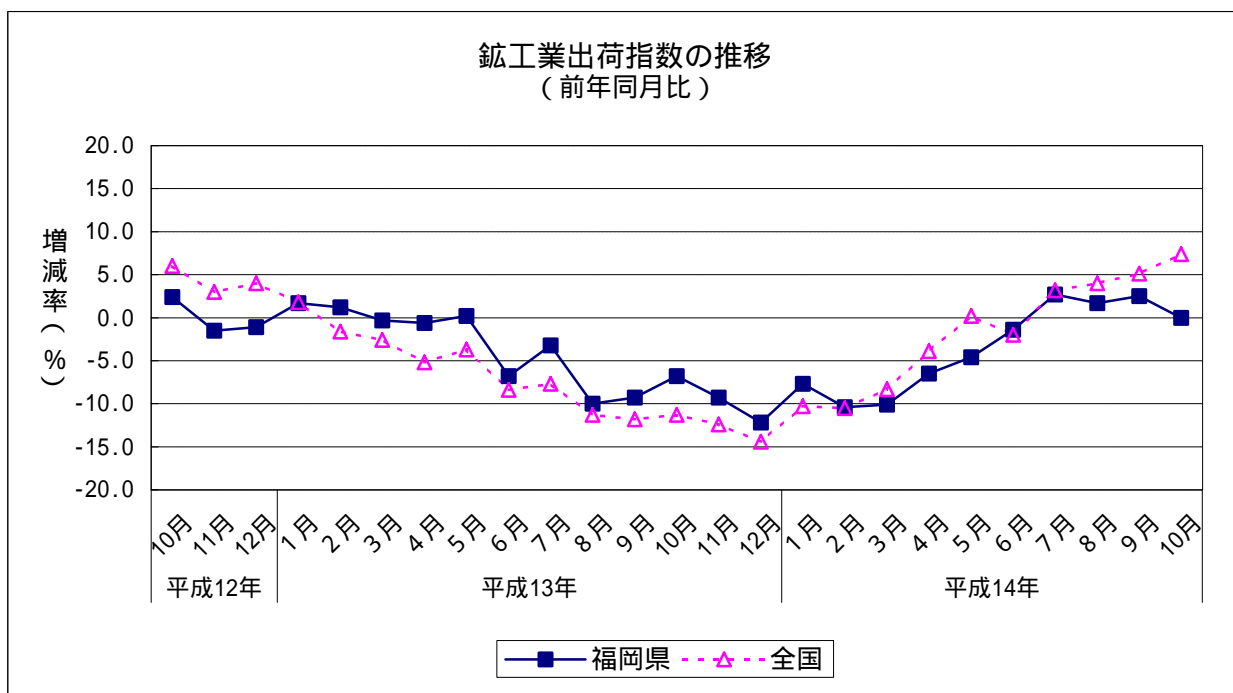
(平成7年=100)

		指数	前期比	前年同期比
平成12年	10~12月	92.1	1.7	0.1
平成13年 (2001)	1~3月	89.6	2.7	0.9
	4~6月	88.7	1.0	2.5
	7~9月	84.1	5.2	7.4
平成14年 (2002)	10~12月	82.4	2.0	9.4
	1~3月	81.5	1.1	9.5
	4~6月	84.9	4.2	4.2
	7~9月	85.6	0.8	2.3

(平成7年=100)

	指数	前年比
平成11年(1999)	90.4	2.3
平成12年(2000)	90.4	0.0
平成13年(2001)	86.1	4.8

資料出所：福岡県調査統計課「鉱工業指数」



生産

3 鋳工業在庫指数(総合)(2002年10月)

(1) 前月比: 2か月ぶりのマイナス

(2) 業種別の前月比

プラス: 一般機械工業

マイナス: 鉄鋼業、電気機械工業、輸送機械工業、化学工業、食料品・たばこ工業

(3) 前年同月比: 6か月連続のマイナス

(4) 業種別の前年同月比

プラス: 輸送機械工業

マイナス: 鉄鋼業、一般機械工業、電気機械工業、化学工業、食料品・たばこ工業

(平成7年=100)

		指数	前月比	前年同月比
平成13年 (2001)	10月	93.2	0.4	10.6
	11月	95.9	2.9	16.9
	12月	96.1	0.2	16.1
平成14年 (2002)	1月	95.9	0.2	13.5
	2月	94.0	2.0	10.4
	3月	98.6	4.9	11.7
	4月	92.5	6.2	3.0
	5月	89.3	3.5	1.9
	6月	86.1	3.6	4.8
	7月	84.5	1.9	4.8
	8月	83.5	1.2	5.1
	9月	87.6	4.9	5.6
	10月	84.1	4.0	9.8

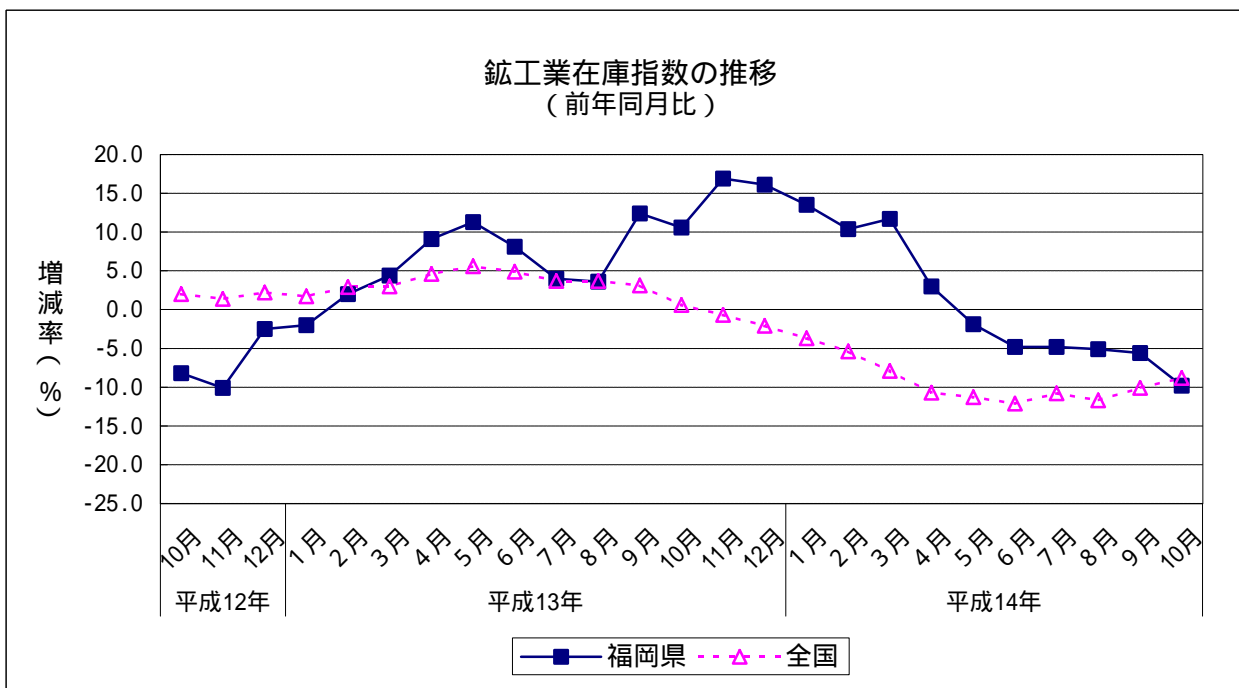
(平成7年=100)

		指数	前期比	前年同期比
平成12年	10~12月	82.7	2.5	7.1
平成13年 (2001)	1~3月	86.0	4.0	1.4
	4~6月	90.5	5.2	9.5
	7~9月	89.9	0.7	6.6
平成14年 (2002)	10~12月	95.1	5.8	14.4
	1~3月	96.2	1.2	11.8
	4~6月	89.3	7.2	1.3
	7~9月	85.2	4.6	5.2

(平成7年=100)

	指数	前年比
平成11年(1999)	96.8	10.2
平成12年(2000)	83.7	13.5
平成13年(2001)	90.2	7.8

資料出所: 福岡県調査統計課「鋳工業指数」

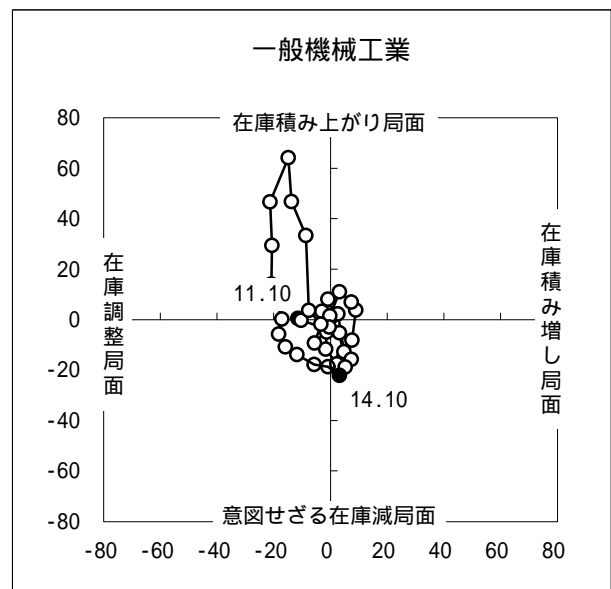
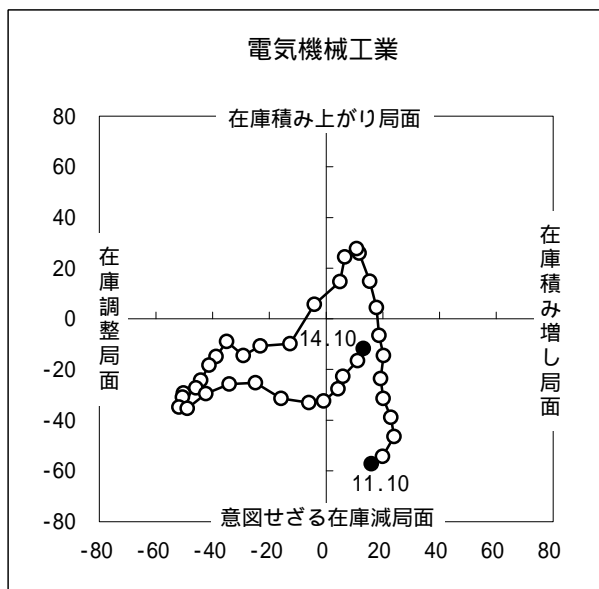
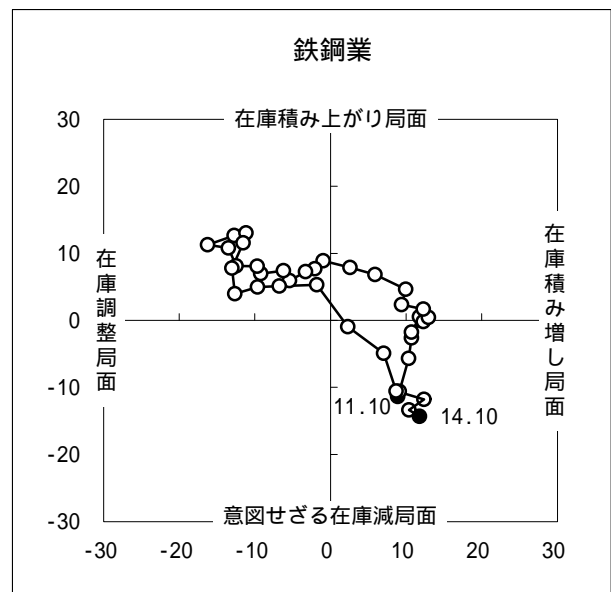
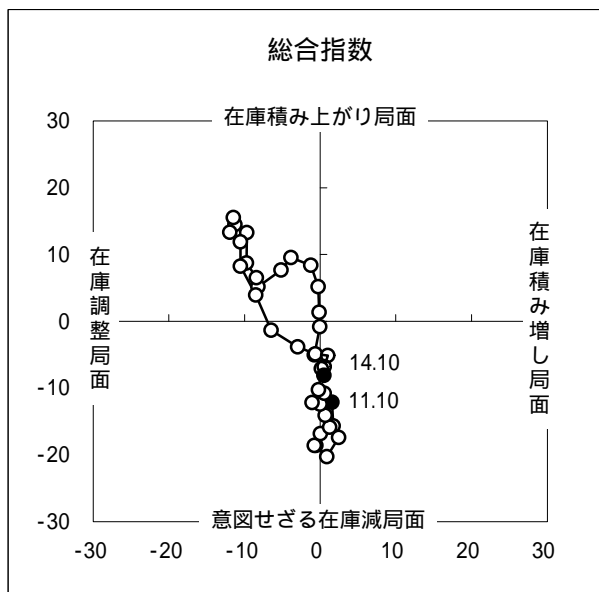


生産

4 在庫調整の状況

本県の在庫を在庫循環図で見ると、アジア、北米向け輸出の増加を背景に、鉄鋼業、電気機械工業などを中心として総合指数においても意図せざる在庫減局面へと進展している。

在庫循環図（平成11年10月～平成14年10月）



資料出所：福岡県調査統計課「鉱工業指数」

指数及び前月比は季節調整値、前年比及び暦年は原指数による。

生産

- 5 鉄鋼業（2002年10月）
 (1) 前月比：7か月ぶりのマイナス
 (2) 前年同月比：6か月連続のプラス

(平成7年=100)

		指数	前月比	前年同月比
平成13年 (2001)	10月	86.0	2.3	5.9
	11月	81.7	5.0	11.7
	12月	79.8	2.3	17.0
平成14年 (2002)	1月	82.4	3.3	10.4
	2月	84.0	1.9	10.3
	3月	83.4	0.7	8.2
	4月	87.7	5.2	1.5
	5月	89.7	2.3	4.6
	6月	90.2	0.6	3.8
	7月	90.8	0.7	13.0
	8月	91.8	1.1	9.4
	9月	98.5	7.3	14.9
	10月	92.1	6.5	7.1

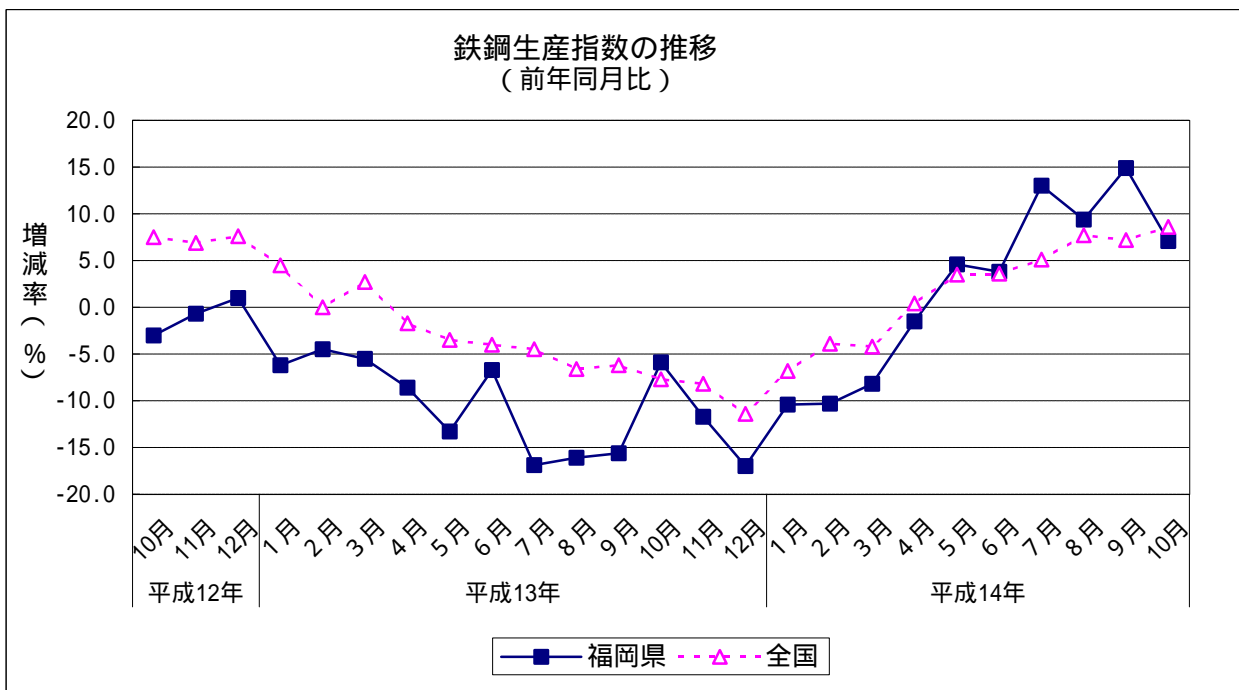
(平成7年=100)

		指数	前期比	前年同期比
平成12年	10~12月	93.0	7.0	1.0
平成13年 (2001)	1~3月	92.1	1.0	5.4
	4~6月	87.2	5.3	9.6
	7~9月	83.4	4.4	16.3
平成14年 (2002)	10~12月	82.5	1.1	11.5
	1~3月	83.3	1.0	9.6
	4~6月	89.2	7.1	2.3
	7~9月	93.7	5.0	12.4

(平成7年=100)

	指数	前年比
平成11年(1999)	89.2	0.3
平成12年(2000)	96.6	8.3
平成13年(2001)	86.2	10.8

資料出所：福岡県調査統計課「鉄工業指数」



生産

6 一般機械工業 (2002年10月)
 (1) 前月比: 3か月ぶりのマイナス
 (2) 前年同月比: 2か月連続のプラス

(平成7年=100)

		指数	前月比	前年同月比
平成13年 (2001)	10月	76.6	11.4	13.8
	11月	79.0	3.1	13.4
	12月	78.2	1.0	13.9
平成14年 (2002)	1月	75.5	3.5	17.4
	2月	70.7	6.4	30.9
	3月	79.1	11.9	12.6
	4月	68.7	13.1	18.1
	5月	69.3	0.9	21.2
	6月	72.5	4.6	15.5
	7月	71.0	2.1	10.6
	8月	74.1	4.4	8.9
	9月	88.4	19.3	1.2
	10月	80.0	9.5	4.4

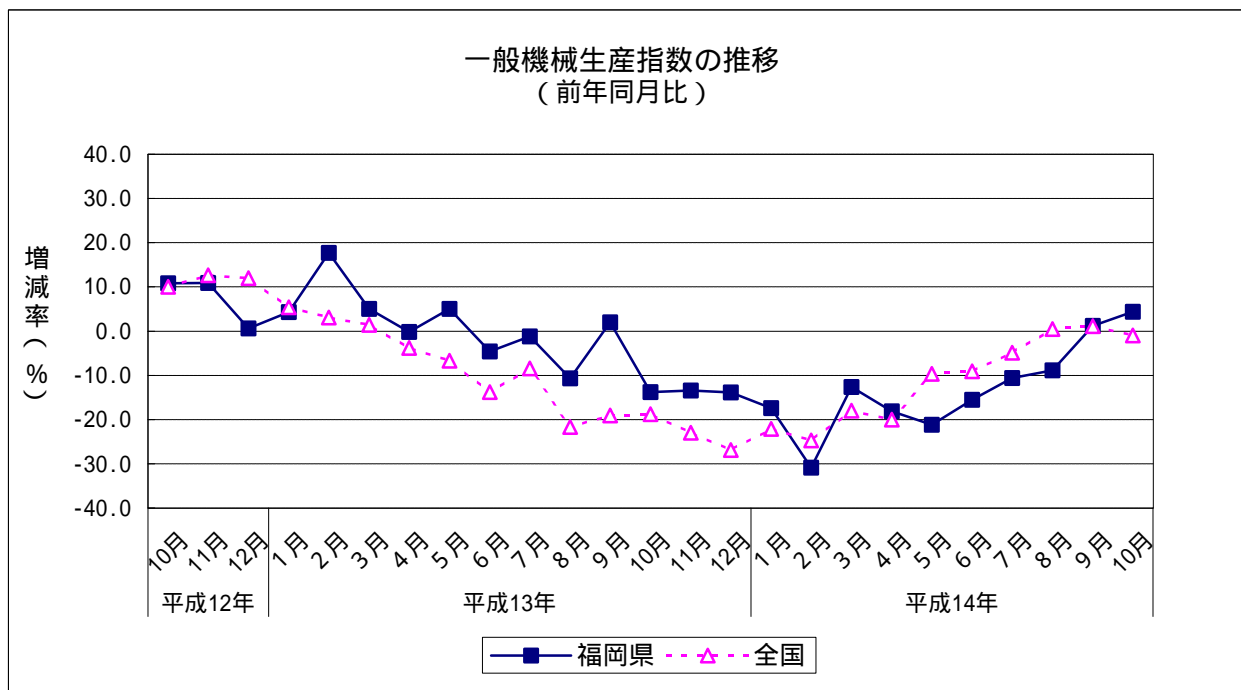
(平成7年=100)

		指数	前月比	前年同月比
平成12年	10~12月	91.0	5.8	7.4
平成13年 (2001)	1~3月	94.4	3.7	9.0
	4~6月	85.8	9.1	0.1
	7~9月	83.0	3.3	3.2
	10~12月	77.9	6.1	13.6
平成14年 (2002)	1~3月	75.1	3.6	20.6
	4~6月	70.2	6.5	18.3
	7~9月	77.8	10.8	5.8

(平成7年=100)

	指数	前年比(%)
平成11年(1999)	85.7	14.0
平成12年(2000)	87.2	1.8
平成13年(2001)	85.3	2.2

資料出所: 福岡県調査統計課「鋳工業指数」



生産

7 電気機械工業（2002年10月）
 (1) 前月比：3か月ぶりのプラス
 (2) 前年同月比：3か月連続のプラス

(平成7年=100)

		指数	前月比	前年同月比
平成13年 (2001)	10月	54.5	6.0	53.3
	11月	51.3	5.9	52.3
	12月	51.4	0.2	49.7
平成14年 (2002)	1月	52.8	2.7	43.8
	2月	58.5	10.8	31.4
	3月	58.4	0.2	26.7
	4月	63.6	8.9	15.5
	5月	66.3	4.2	1.9
	6月	65.9	0.6	0.2
	7月	67.0	1.7	0.4
	8月	64.2	4.2	15.2
	9月	60.4	5.9	4.7
	10月	62.3	3.1	14.3

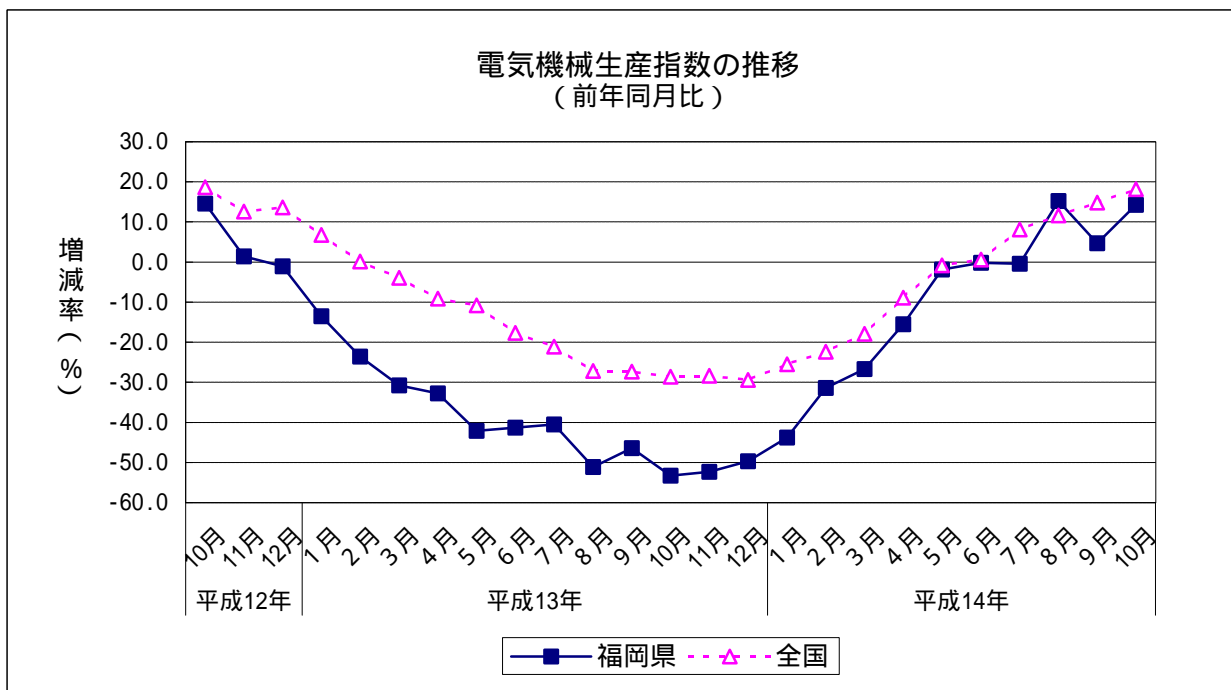
(平成7年=100)

		指数	前月比	前年同月比
平成12年	10~12月	112.6	0.1	4.9
平成13年 (2001)	1~3月	86.3	23.4	23.2
	4~6月	69.7	19.2	38.8
	7~9月	60.3	13.5	45.9
	10~12月	52.4	13.1	51.8
平成14年 (2002)	1~3月	56.6	8.0	34.1
	4~6月	65.3	15.4	6.1
	7~9月	63.9	2.1	5.9

(平成7年=100)

	指数	前年比(%)
平成11年(1999)	98.2	3.6
平成12年(2000)	111.4	13.4
平成13年(2001)	66.6	40.2

資料出所：福岡県調査統計課「鉱工業指数」

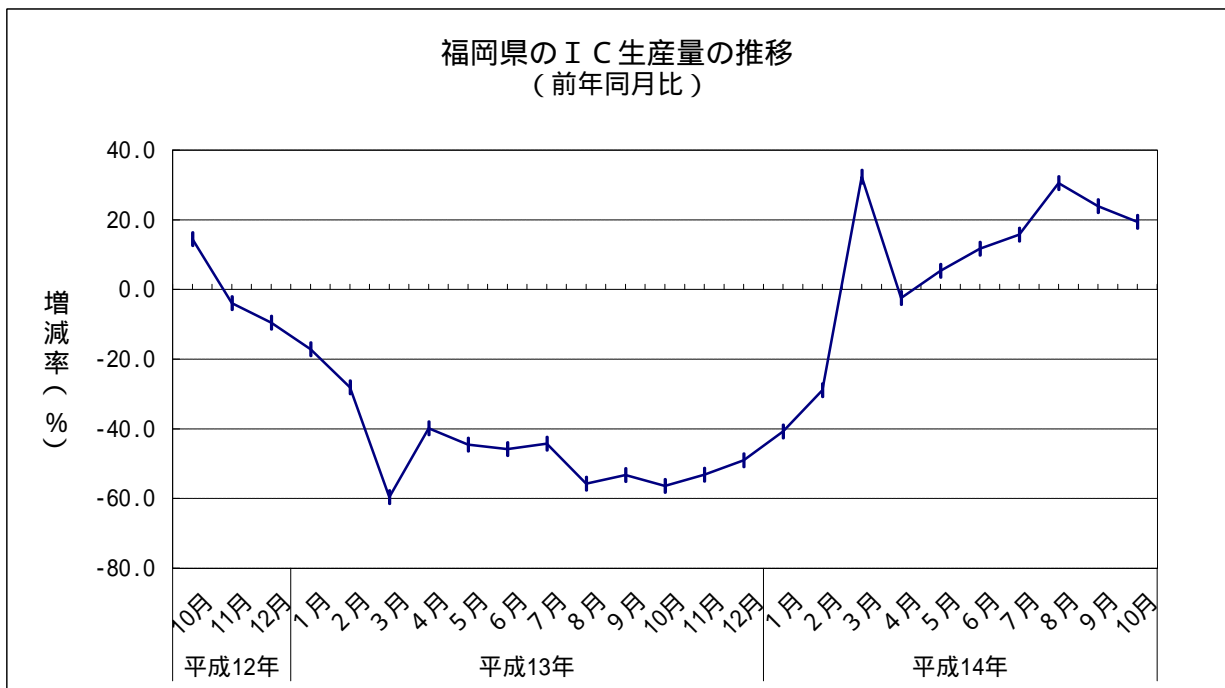


生産

8 福岡県のIC生産量(2002年10月) (1) 前年同月比: 6か月連続のプラス

		生産量	前年同月比
平成13年 (2001)	10月	139.1	56.4
	11月	133.2	53.2
	12月	129.9	49.0
平成14年 (2002)	1月	132.0	40.7
	2月	142.6	28.9
	3月	157.4	32.4
	4月	164.5	2.5
	5月	174.1	5.4
	6月	183.7	11.7
	7月	195.2	15.8
	8月	178.1	30.6
	9月	173.3	24.0
	10月	166.1	19.4

資料出所: 経済産業省
単位: 百万個



生産

- 9 輸送機械工業（2002年10月）
 (1) 前月比：2か月連続のマイナス
 (2) 前年同月比：6か月ぶりのマイナス

(平成7年=100)

		指数	前月比	前年同月比
平成13年 (2001)	10月	141.7	11.4	34.2
	11月	129.3	8.8	21.1
	12月	123.1	4.8	1.8
平成14年 (2002)	1月	123.8	0.6	5.3
	2月	122.5	1.1	3.5
	3月	123.0	0.4	6.6
	4月	123.5	0.4	4.4
	5月	137.7	11.5	0.6
	6月	138.2	0.4	2.1
	7月	140.8	1.9	14.0
	8月	147.7	4.9	6.2
	9月	140.4	4.9	10.9
	10月	135.7	3.3	4.2

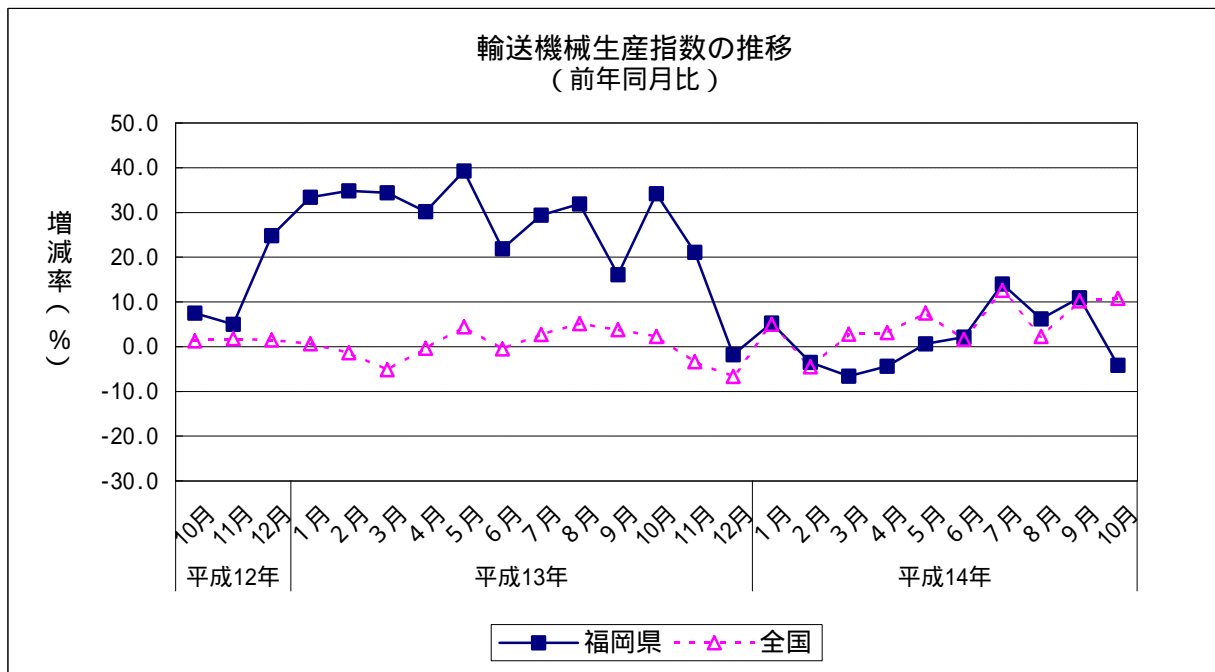
(平成7年=100)

		指数	前期比	前年同期比
平成12年	10～12月	113.0	9.2	11.8
平成13年 (2001)	1～3月	124.2	9.9	34.2
	4～6月	133.7	7.6	30.0
	7～9月	130.8	2.2	25.1
平成14年 (2002)	10～12月	131.4	0.5	17.7
	1～3月	123.1	6.3	2.2
	4～6月	133.1	8.1	0.6
平成14年 (2002)	7～9月	143.0	7.4	10.6

(平成7年=100)

	指数	前年比
平成11年(1999)	100.2	5.4
平成12年(2000)	102.8	2.6
平成13年(2001)	129.9	26.4

資料出所：福岡県調査統計課「鋳工業指数」



生産

10 化学工業（2002年10月）
 (1) 前月比：2か月連続のプラス
 (2) 前年同月比：3か月連続のプラス

(平成7年=100)

		指数	前月比	前年同月比
平成13年 (2001)	10月	77.9	7.6	1.4
	11月	71.2	8.6	8.8
	12月	69.6	2.2	12.0
平成14年 (2002)	1月	67.9	2.4	11.9
	2月	71.2	4.9	12.4
	3月	77.9	9.4	4.0
	4月	70.4	9.6	10.7
	5月	76.6	8.8	2.1
	6月	73.9	3.5	1.4
	7月	73.4	0.7	0.6
	8月	73.0	0.5	7.2
	9月	76.3	4.5	6.5
	10月	78.8	3.3	1.1

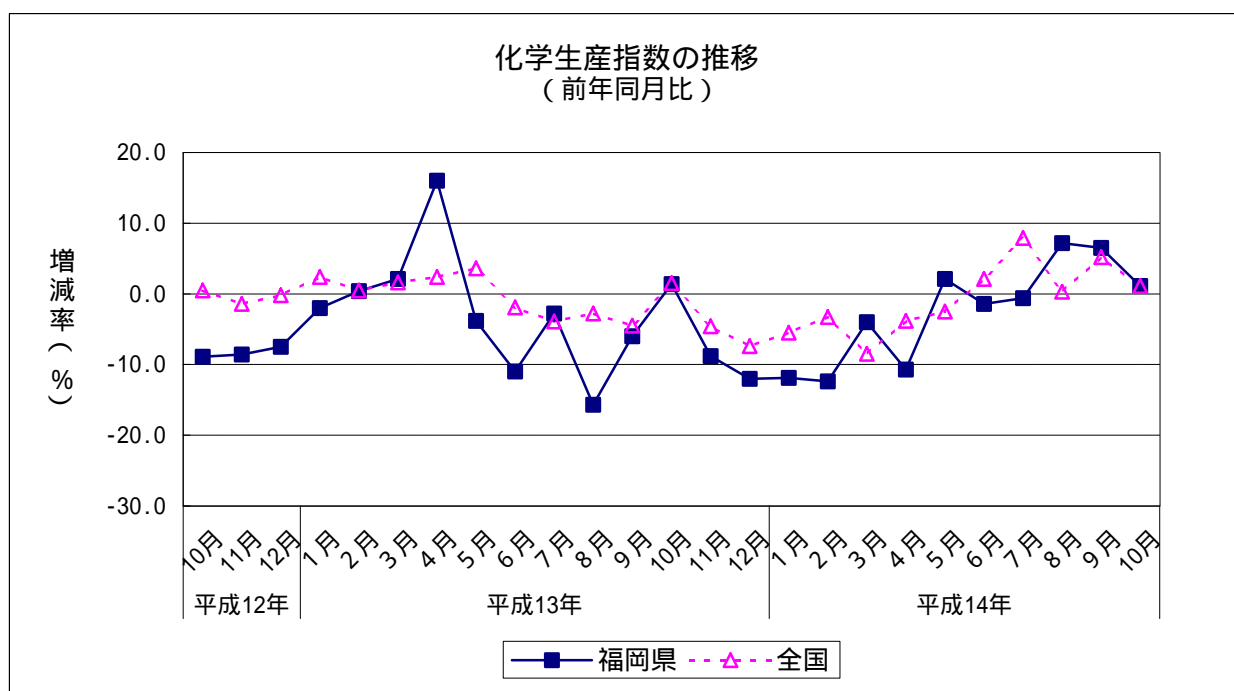
(平成7年=100)

		指数	前期比	前年同期比
平成12年	10~12月	77.9	0.6	8.3
平成13年 (2001)	1~3月	79.5	2.1	0.1
	4~6月	76.3	4.0	0.4
	7~9月	71.5	6.3	8.1
	10~12月	72.9	2.0	6.8
平成14年 (2002)	1~3月	72.3	0.8	9.4
	4~6月	73.6	1.8	3.7
	7~9月	74.2	0.8	4.2

(平成7年=100)

	指数	前年比
平成11年(1999)	89.6	3.3
平成12年(2000)	77.9	13.1
平成13年(2001)	74.9	3.9

資料出所：福岡県調査統計課「鉱工業指数」



生産

1.1 食料品・たばこ工業（2002年10月）

- (1) 前月比：2か月ぶりのプラス
- (2) 前年同月比：2か月ぶりのプラス

(平成7年=100)

		指数	前月比	前年同月比
平成13年 (2001)	10月	97.9	4.8	1.0
	11月	96.4	1.5	0.4
	12月	100.0	3.7	3.6
平成14年 (2002)	1月	98.6	1.4	24.4
	2月	103.3	4.8	5.5
	3月	99.3	3.9	4.6
	4月	96.3	3.0	3.8
	5月	98.4	2.2	17.7
	6月	98.7	0.3	0.1
	7月	100.9	2.2	2.7
	8月	103.1	2.2	1.6
	9月	97.9	5.0	4.6
	10月	100.6	2.8	2.7

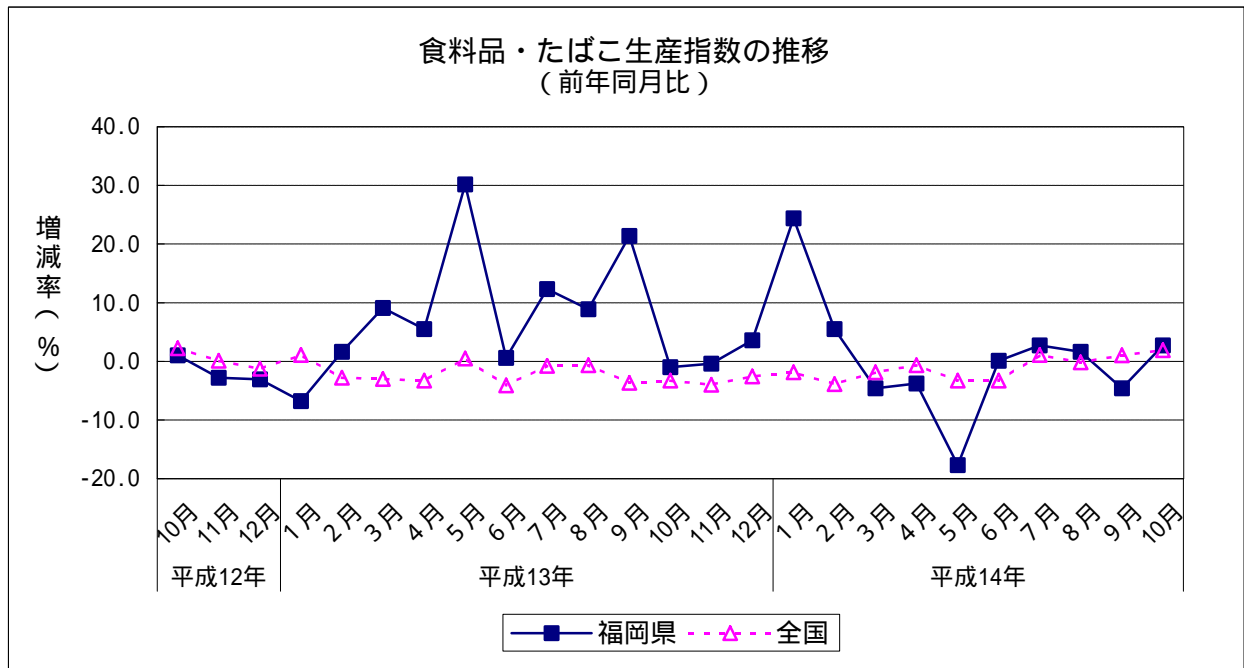
(平成7年=100)

		指数	前期比	前年同期比
平成12年	10~12月	98.1	11.5	1.7
平成13年 (2001)	1~3月	93.6	4.6	1.9
	4~6月	106.1	13.4	11.1
	7~9月	100.9	4.9	14.1
平成14年 (2002)	10~12月	98.1	2.8	0.8
	1~3月	100.4	2.3	6.5
	4~6月	97.8	2.6	7.4
	7~9月	100.6	2.9	0.0

(平成7年=100)

	指数	前年比
平成11年(1999)	99.5	0.0
平成12年(2000)	93.4	6.1
平成13年(2001)	99.8	6.9

資料出所：福岡県調査統計課「鉱工業指数」



生産

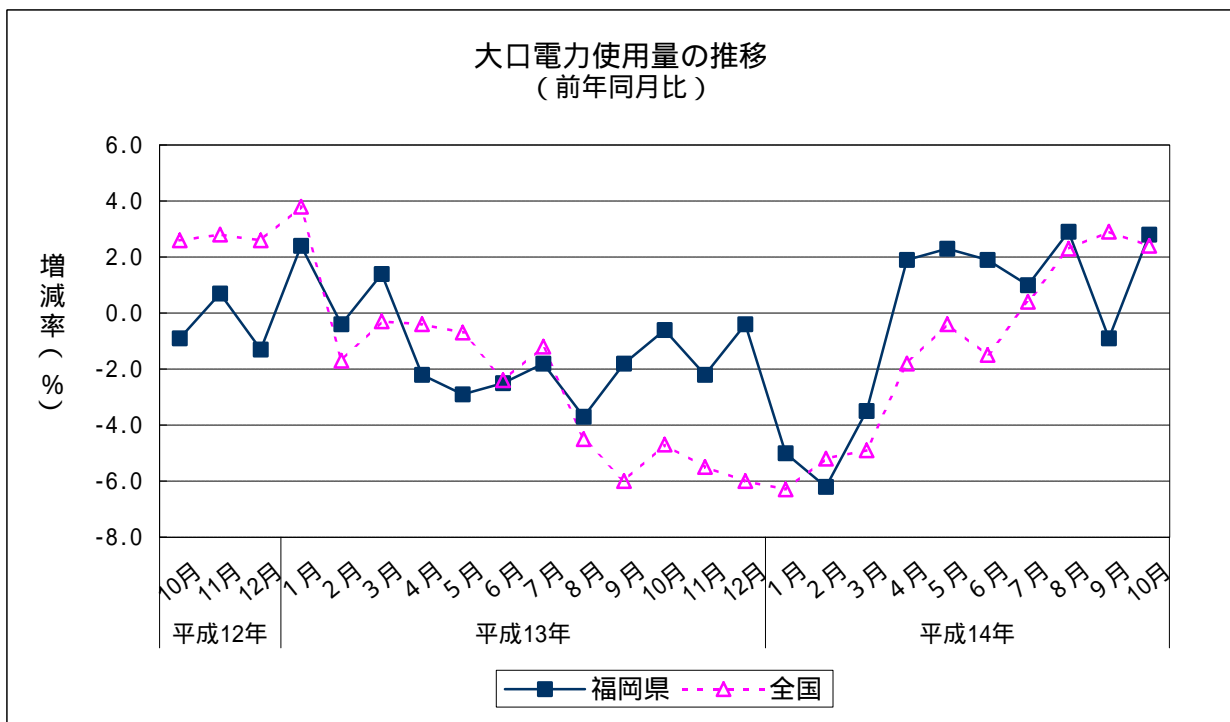
12 大口電力使用量（2002年10月） （1）前年同月比：2か月ぶりのプラス

		使用量(Mwh)	前年同月比
平成13年 (2001)	10月	726,915	0.6
	11月	703,482	2.2
	12月	712,108	0.4
平成14年 (2002)	1月	658,919	5.0
	2月	629,123	6.2
	3月	688,963	3.5
	4月	677,326	1.9
	5月	707,286	2.3
	6月	730,863	1.9
	7月	720,707	1.0
	8月	711,163	2.9
	9月	691,332	0.9
	10月	746,978	2.8

		使用量(Mwh)	前年同期比
平成12年	10～12月	2,165,123	0.5
平成13年 (2001)	1～3月	2,077,923	1.2
	4～6月	2,073,123	2.5
	7～9月	2,101,928	2.5
	10～12月	2,142,505	1.0
平成14年 (2002)	1～3月	1,977,005	4.9
	4～6月	2,115,475	2.0
	7～9月	2,123,202	1.0

	使用量(Mwh)	前年比
平成11年(1999)	8,250,902	0.7
平成12年(2000)	8,500,846	3.0
平成13年(2001)	8,395,479	1.2

資料出所：九州電力「需要実績」、日本電気事業協会「電力需要実績（確報）」
使用量単位：Mwh



生産

1.3 特殊分類別鉱工業生産指数（2002年10月）

- (1) 投資財
前年同月比：12か月連続のマイナス
- (2) 消費財
前年同月比：17か月連続のマイナス
- (3) 生産財
前年同月比：4か月連続のプラス

(平成7年=100)

		投資財	前年同月比	消費財	前年同月比	生産財	前年同月比
平成13年 (2001)	10月	106.2	4.2	71.9	13.5	79.3	15.5
	11月	102.3	1.4	70.8	11.5	79.1	17.6
	12月	94.3	6.9	66.6	15.7	76.3	17.2
平成14年 (2002)	1月	89.3	4.9	59.6	9.6	73.7	12.5
	2月	94.9	12.8	60.4	15.5	75.0	11.1
	3月	103.9	6.3	68.3	11.4	80.3	11.2
	4月	85.6	10.3	66.8	15.3	79.4	5.7
	5月	85.6	8.5	64.0	15.2	80.4	0.2
	6月	89.8	4.6	65.1	9.1	83.3	0.4
	7月	96.2	0.7	73.1	2.7	87.1	3.9
	8月	83.1	1.2	63.4	5.8	79.6	5.3
	9月	97.4	2.2	65.6	1.1	85.1	5.2
	10月	99.5	6.3	69.8	2.9	83.8	5.7

(平成7年=100)

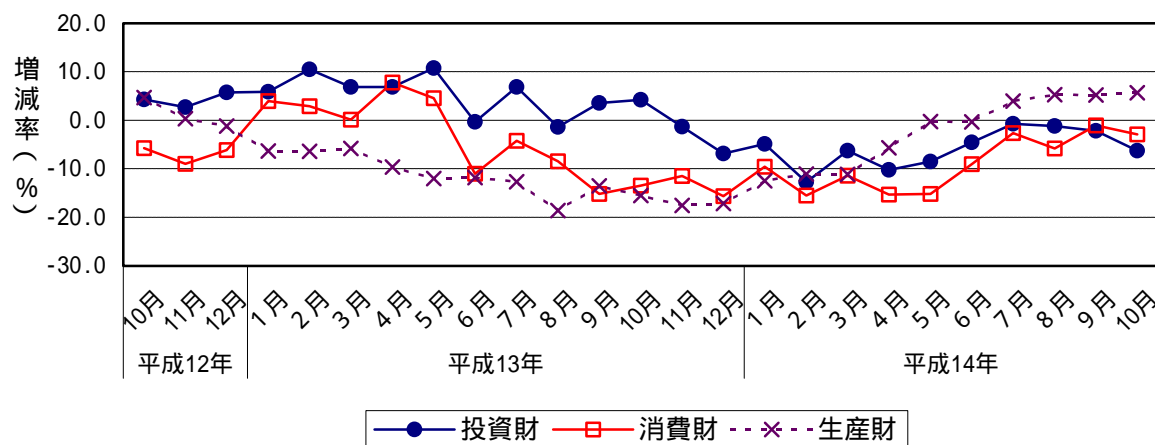
		投資財	前年同期比	消費財	前年同期比	生産財	前年同期比
平成12年	10~12月	102.3	4.2	80.7	7.0	94.0	1.2
平成13年 (2001)	1~3月	104.5	7.7	71.5	2.1	86.3	6.2
	4~6月	94.4	5.6	75.3	0.0	82.8	11.2
	7~9月	93.5	3.1	69.6	9.3	80.1	15.0
平成14年 (2002)	10~12月	100.9	1.4	69.8	13.5	78.2	16.8
	1~3月	96.0	8.1	62.8	12.2	76.3	11.6
	4~6月	87.0	7.8	65.3	13.3	81.0	2.2
	7~9月	92.2	1.4	67.4	3.2	83.9	4.7

(平成7年=100)

		投資財	前年比	消費財	前年比	生産財	前年比
平成11年(1999)		92.6	4.4	85.3	3.2	89.6	1.5
平成12年(2000)		94.9	2.5	75.7	11.3	93.4	4.2
平成13年(2001)		98.3	3.6	71.5	5.5	81.9	12.3

資料出所：福岡県調査統計課「鉱工業指数」 指数は原指数

生産指数推移（特殊分類別）
（前年同月比）



生産

14 投資財及び消費財の内訳(2002年10月)

(1) 投資財

ア 資本財 前年同月比：4か月ぶりのマイナス
 イ 建設財 前年同月比：24か月連続のマイナス

(2) 消費財

ア 耐久消費財 前年同月比：21か月連続のマイナス
 イ 非耐久消費財 前年同月比：2か月連続のプラス

(平成7年=100)

		投資財				消費財			
		資本財	前年同月比	建設財	前年同月比	耐久消費財	前年同月比	非耐久消費財	前年同月比
平成13年 (2001)	10月	135.7	16.7	78.0	11.4	57.4	30.8	80.0	3.8
	11月	129.7	6.1	76.1	11.4	55.1	29.1	79.5	2.3
	12月	111.8	5.7	77.5	8.5	46.5	34.3	77.7	6.9
平成14年 (2002)	1月	113.2	3.2	66.5	7.6	48.4	29.8	65.8	2.3
	2月	119.1	14.3	71.7	10.3	48.7	22.6	66.8	12.5
	3月	133.0	8.2	76.0	3.1	57.1	13.9	74.5	10.3
	4月	111.7	9.6	60.5	11.5	47.6	19.3	77.5	13.8
	5月	111.5	8.2	60.9	9.0	46.8	16.4	73.5	14.8
	6月	117.4	3.1	63.4	7.2	45.5	23.5	76.0	2.9
	7月	129.5	6.2	64.2	12.1	51.2	9.7	85.2	0.1
	8月	108.7	4.3	58.6	9.6	43.3	18.9	74.5	0.7
	9月	135.7	5.9	60.7	16.2	49.7	6.8	74.5	1.4
	10月	132.7	2.2	67.6	13.3	48.9	14.8	81.4	1.8

(平成7年=100)

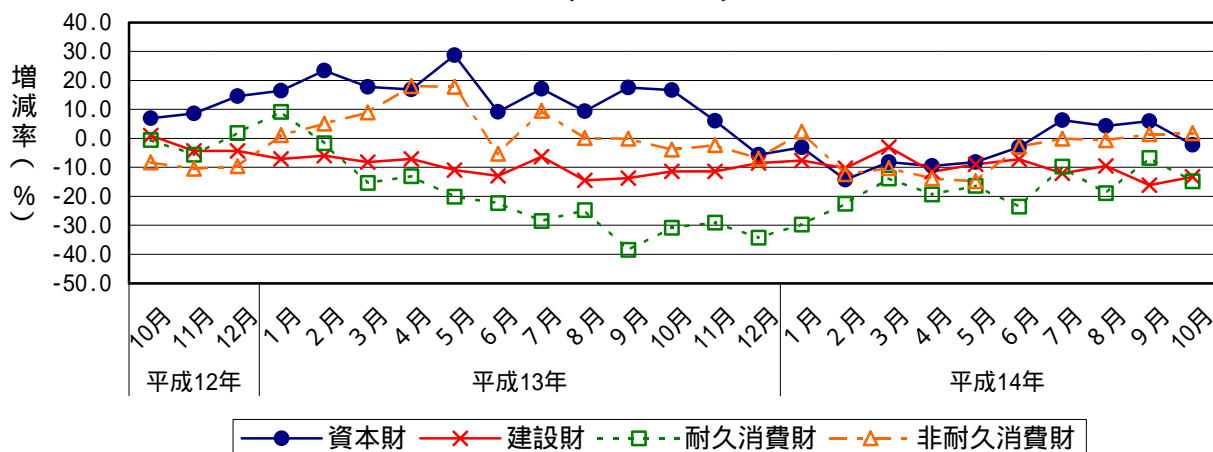
		投資財				消費財			
		資本財	前年同期比	建設財	前年同期比	耐久消費財	前年同期比	非耐久消費財	前年同期比
平成12年	10~12月	119.0	9.9	86.2	2.6	77.2	1.7	82.7	9.5
	1~3月	133.6	19.3	76.8	7.0	66.0	3.6	74.6	5.4
平成13年 (2001)	4~6月	122.0	17.6	67.9	10.3	58.2	18.6	84.8	9.6
	7~9月	118.1	14.9	70.1	11.5	54.5	31.0	77.9	3.2
	10~12月	125.7	5.6	77.2	10.4	53.0	31.3	79.1	4.4
平成14年 (2002)	1~3月	121.8	8.8	71.4	7.0	51.4	22.1	69.0	7.5
	4~6月	113.5	7.0	61.6	9.3	46.6	19.9	75.7	10.7
	7~9月	124.6	5.5	61.2	12.7	48.1	11.7	78.1	0.3

(平成7年=100)

		投資財				消費財			
		資本財	前年比	建設財	前年比	耐久消費財	前年比	非耐久消費財	前年比
平成11年(1999)		102.5	7.7	83.1	0.1	78.8	9.1	88.9	0.1
平成12年(2000)		109.4	6.7	80.9	2.6	74.0	6.1	76.6	13.8
平成13年(2001)		124.8	14.1	73.0	9.8	57.9	21.8	79.1	3.3

資料出所：福岡県調査統計課「鉱工業指数」 指数は原指数

生産指数推移(投資財・消費財内訳)
(前年同月比)



生産

15 所定外労働時間（製造業）（2002年10月）
 （1）前年同月比：4か月連続のプラス

（平成12年=100）

		所定外労働時間	前年同月比	指数
平成13年 (2001)	10月	12.8	24.3	85.0
	11月	13.4	21.6	89.3
	12月	12.7	24.4	85.0
平成14年 (2002)	1月	13.2	17.4	76.3
	2月	13.7	20.1	79.2
	3月	13.8	19.8	79.8
	4月	13.9	17.0	80.3
	5月	14.3	5.3	82.7
	6月	14.8	1.0	85.5
	7月	15.4	6.0	89.0
	8月	15.3	5.6	88.4
	9月	15.9	10.2	91.9
	10月	16.0	8.8	92.5

	所定外労働時間	前年比
平成11年(1999)	13.5	3.7
平成12年(2000)	16.0	19.1
平成13年(2001)	13.6	10.7

資料出所：福岡県調査統計課「毎月勤労統計調査」
 対 象：製造業、30人以上の事業所

前年同月比、前年比はそれぞれの指数比による。

所定外労働時間（製造業）の推移
 （前年同月比）

