

## 企業景況

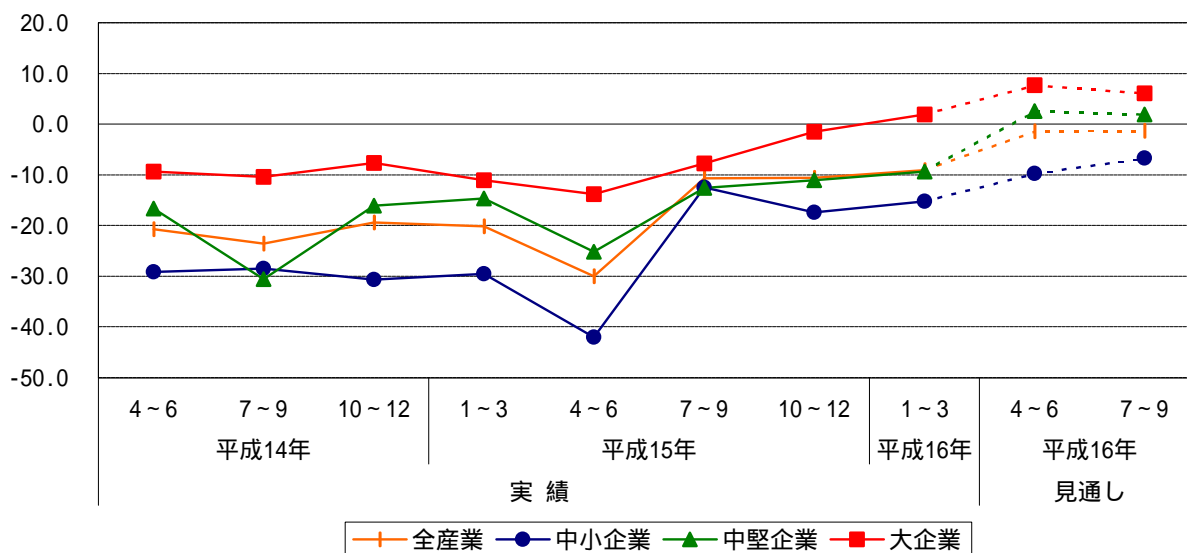
- 1 『財務省景気予測調査』（財務省福岡財務支局調査結果）  
 (1) 北部九州地方の企業景況判断（平成16年1～3月期）  
 規模別にみると、大企業は「上昇」超に転じ、中堅企業、中小企業は「下降」超幅が縮小している。  
 業種別にみると、製造業は「下降」超に転じ、非製造業では「下降」超幅が縮小しており、全産業では3期連続で「下降」超幅が縮小している。

〔前四半期に比較して〕（BSI：%ポイント）

|                 |         |     | 景況判断BSI |      |      |      |      |      |     |
|-----------------|---------|-----|---------|------|------|------|------|------|-----|
|                 |         |     | 産業別     |      |      | 規模別  |      |      |     |
|                 |         |     | 全産業     | 製造業  | 非製造業 | 中小企業 | 中堅企業 | 大企業  |     |
| 平成14年<br>(2002) | 4～6月期   | 実績  | 20.7    | 17.5 | 22.5 | 29.2 | 16.7 | 9.4  |     |
|                 | 7～9月期   |     | 23.6    | 16.2 | 25.5 | 28.5 | 30.6 | 10.4 |     |
|                 | 10～12月期 |     | 19.4    | 16.9 | 19.9 | 30.7 | 16.1 | 7.7  |     |
| 平成15年<br>(2003) | 1～3月期   |     | 20.2    | 17.6 | 21.5 | 29.5 | 14.7 | 11.1 |     |
|                 | 4～6月期   |     | 30.0    | 17.7 | 34.9 | 42.0 | 25.2 | 13.8 |     |
|                 | 7～9月期   |     | 10.7    | 11.1 | 10.0 | 12.5 | 12.6 | 7.8  |     |
| 平成16年<br>(2004) | 10～12月期 |     | 10.6    | 2.3  | 14.7 | 17.4 | 11.1 | 1.5  |     |
|                 | 1～3月期   |     | 見通し     | 9.1  | 4.2  | 10.9 | 15.2 | 9.4  | 1.9 |
|                 | 4～6月期   |     |         | 1.4  | 4.8  | 4.0  | 9.7  | 2.6  | 7.7 |
| 7～9月期           | 1.3     | 5.7 |         | 3.0  | 6.7  | 1.9  | 6.1  |      |     |

BSI = 「上昇」 - 「下降」、季節調整値

北部九州地方の景況判断BSIの推移



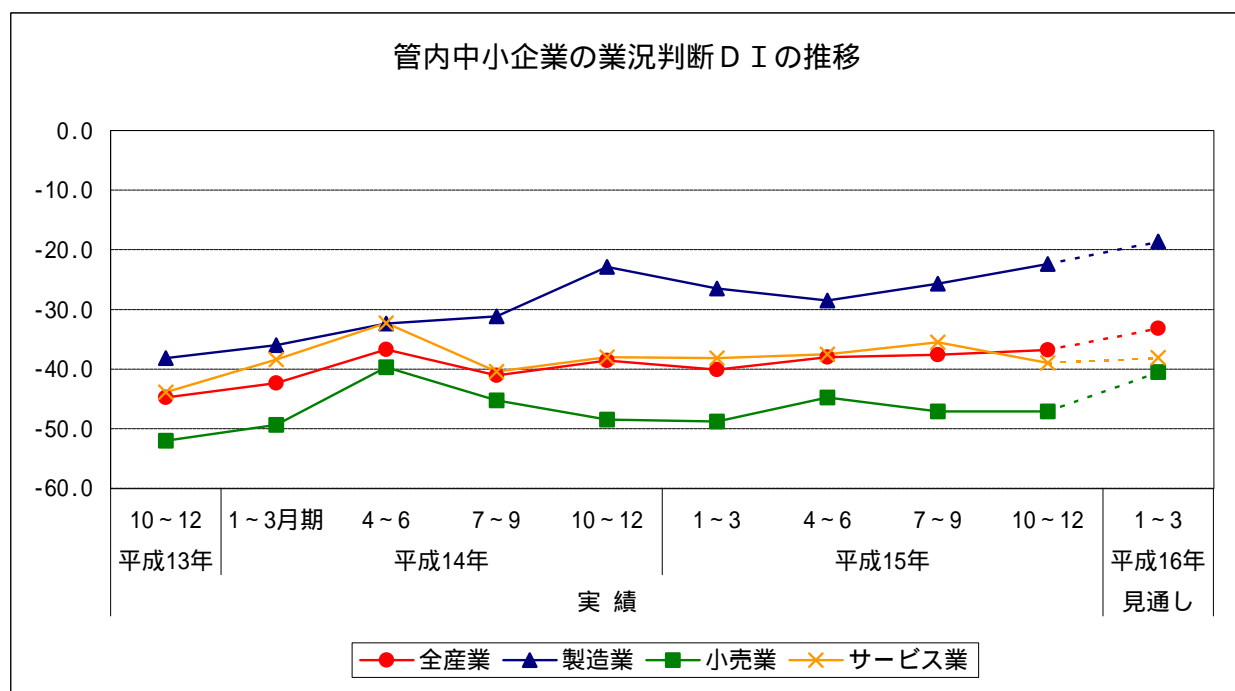
### 注) 調査の概要

- 1) 調査方法 対象企業に調査票を郵送し、自社記入を求める方法による。なお、主要企業77社についてはヒアリングを実施。
- 2) 調査時期 平成16年2月
- 3) 対象期間 平成16年1～3月期の現状判断及び平成16年4～6月期、7～9月期の見通し
- 4) 対象企業数 北部九州3県（福岡県、佐賀県、長崎県）に所在する金融・保険業を除く資本金1千万円以上の企業。対象企業：大手出先企業11社を含む569社（うち、大企業（資本金10億円以上）が142社、中堅企業（1億円以上～10億円未満）が159社、中小企業（1千万円以上～1億円未満）が268社）
- 5) 回答企業数 大企業137社（回収率96.5%）、中堅企業152社（同95.6%）、中小企業225社（同84.0%）

## 企業景況

- 2 『九州地域中小企業景況調査』（九州経済産業局調査結果）  
 (1) 管内中小企業の業況判断DI（平成15年10～12月期）  
 ア 全産業で 36.8 となり、前期から 0.8 ポイント「悪化」超幅が縮小した。  
 イ 産業別では、製造業と建設業で「悪化」超幅が縮小し、小売業が横ばい、卸売業とサービス業では「悪化」超幅が拡大するなど、産業別でばらつきがある。

|                 |         |    | 全産業  | 製造業  | 小売業  | サービス業 |
|-----------------|---------|----|------|------|------|-------|
| 平成13年           | 10～12月期 | 実績 | 44.8 | 38.2 | 52.0 | 43.9  |
|                 | 1～3月期   |    | 42.4 | 36.0 | 49.4 | 38.4  |
| 平成14年<br>(2002) | 4～6月期   |    | 36.7 | 32.4 | 39.7 | 32.3  |
|                 | 7～9月期   |    | 41.1 | 31.2 | 45.3 | 40.4  |
| 平成15年<br>(2003) | 10～12月期 |    | 38.6 | 22.9 | 48.5 | 38.0  |
|                 | 1～3月期   |    | 40.1 | 26.5 | 48.8 | 38.2  |
|                 | 4～6月期   |    | 38.0 | 28.5 | 44.8 | 37.5  |
|                 | 7～9月期   |    | 37.6 | 25.7 | 47.1 | 35.5  |
|                 | 10～12月期 |    | 36.8 | 22.4 | 47.1 | 39.0  |
| 平成16年           | 1～3月期   |    | 見通し  | 33.2 | 18.6 | 40.5  |



### 注) 調査の概要

- 1) 調査時点 平成15年12月5日
- 2) 対象期間 平成15年10～12月期の現況判断及び平成16年1～3月期の見通し
- 3) 対象企業数 2,644社（有効回答企業数 2,440社、回答率 92.3%）
- 4) 調査対象 製造業及び建設業（資本金3億円以下又は従業員300人以下）、卸売業（資本金1億円以下又は従業員100人以下の企業）、小売業（資本金5千万円以下又は従業員50人以下）、サービス業（資本金5千万円以下又は従業員100人以下）

## 企業景況

### 3 『福岡県小企業動向調査』（国民生活金融公庫福岡支店調査結果）

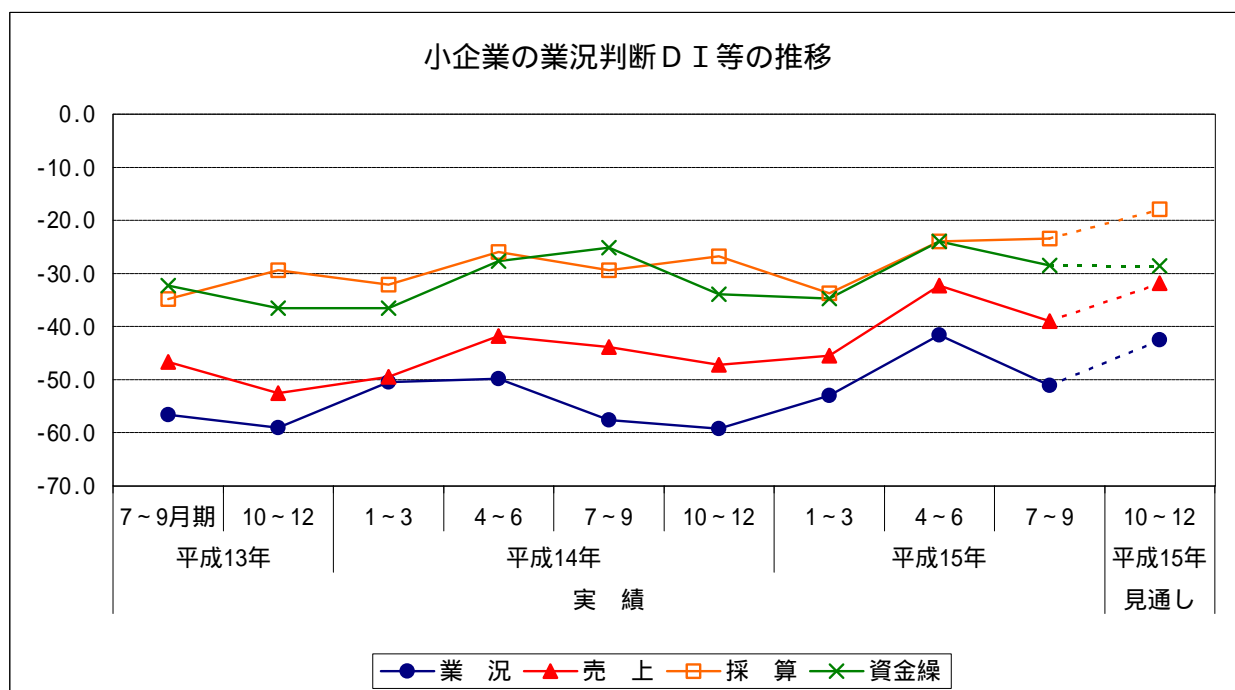
#### （1）15年7～9月期の概況

前期に比べ、業況判断DIが9.5ポイント、売上DIが6.7ポイント低下した。

#### （2）15年10～12月期の見通し

今期に比べ、業況判断DIが8.6ポイント、売上DIは7.2ポイント上昇する見込みとなっている。

|                 |         | 業況   | 売上   | 採算   | 資金繰  |
|-----------------|---------|------|------|------|------|
| 平成13年<br>(2001) | 7～9月期   | 56.6 | 46.7 | 34.8 | 32.3 |
|                 | 10～12月期 | 59.1 | 52.5 | 29.4 | 36.5 |
| 平成14年<br>(2002) | 1～3月期   | 50.5 | 49.5 | 32.1 | 36.5 |
|                 | 4～6月期   | 49.8 | 41.8 | 26.0 | 27.7 |
|                 | 7～9月期   | 57.6 | 43.9 | 29.4 | 25.1 |
| 平成15年<br>(2003) | 10～12月期 | 59.2 | 47.2 | 26.8 | 33.9 |
|                 | 1～3月期   | 53.0 | 45.5 | 33.7 | 34.7 |
|                 | 4～6月期   | 41.6 | 32.3 | 24.0 | 24.0 |
|                 | 7～9月期   | 51.1 | 39.0 | 23.4 | 28.5 |
|                 | 10～12月期 | 42.5 | 31.8 | 17.9 | 28.6 |



#### 注) 調査の概要

- 1) 調査時点 平成15年9月10日
- 2) 調査方法 郵送によるアンケート調査
- 3) 調査対象 国民生活金融公庫福岡県内5支店取引先383企業
- 4) 有効回答数 271企業(有効回答率70.7%)  
 製造業(従業員30人未満)31企業、卸売業(同10人未満)17企業、小売業(同10人未満)90企業、  
 飲食業(同10人未満)31企業、サービス業(同30人未満)66企業、建設業(同30人未満)29企業  
 運輸業(同30人未満)7企業

## 企業景況

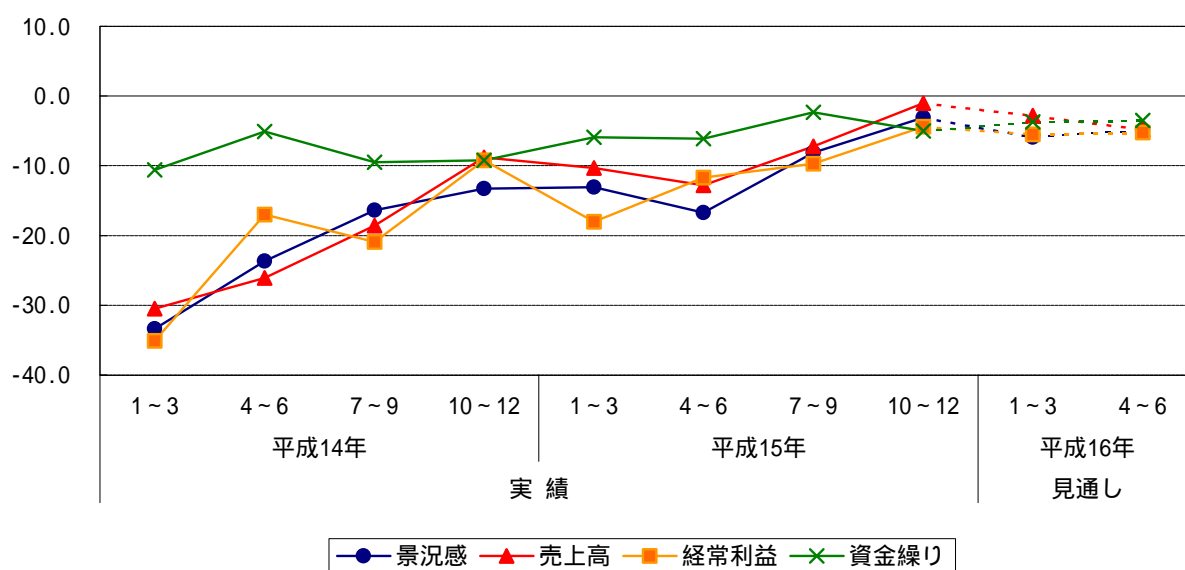
### 4 『九州の経営動向調査』（西日本銀行）

(1) 平成15年10～12月期の概況（前回調査比）

- ア 景況感：5.0ポイント改善し、2期連続で「悪化」超幅を縮小
- イ 売上高：6.2ポイント改善し、「減少」超幅を縮小
- ウ 企業収益：5.3ポイント改善し、「減少」超幅を縮小
- エ 資金繰り：2.7ポイント悪化し、「悪化」超幅を拡大

|                 |         | 景況感 | 売上高  | 経常利益 | 資金繰り |      |
|-----------------|---------|-----|------|------|------|------|
| 平成14年<br>(2002) | 1～3月期   | 実績  | 33.4 | 30.5 | 35.1 | 10.6 |
|                 | 4～6月期   |     | 23.7 | 26.1 | 17.0 | 5.1  |
|                 | 7～9月期   |     | 16.4 | 18.6 | 20.9 | 9.5  |
|                 | 10～12月期 |     | 13.3 | 8.8  | 9.2  | 9.2  |
| 平成15年<br>(2003) | 1～3月期   | 実績  | 13.1 | 10.3 | 18.0 | 5.9  |
|                 | 4～6月期   |     | 16.7 | 12.8 | 11.7 | 6.1  |
|                 | 7～9月期   |     | 8.1  | 7.2  | 9.7  | 2.3  |
| 平成16年<br>(2004) | 10～12月期 | 見通し | 3.1  | 1.0  | 4.4  | 5.0  |
|                 | 1～3月期   |     | 5.9  | 2.8  | 5.5  | 3.7  |
|                 | 4～6月期   |     | 4.9  | 4.8  | 5.2  | 3.5  |

九州の企業景況感 B S I 等の推移



#### 注) 調査の概要

- 調査対象：株式会社西日本銀行の主要取引先746社（今回の回答社数401社，回答率53.8%）  
 地域別回答企業：福岡県323社（構成比80.5%）、福岡県外九州各県78社（同19.5%）  
 業種別回答企業：製造業119社（構成比29.7%）、非製造業282社（同70.3%）  
 規模別回答企業：大企業（資本金10億円以上）33社（構成比8.2%）、中堅企業（資本金1億円以上10億円未満）65社（同16.2%）、中小企業（資本金1億円未満）303社（同75.6%）

2) 調査方法：アンケート方式

3) 調査時期：平成15年12月1日

4) 調査事項：業績総合判断 売上高 経常利益 資金繰り 商品在庫 採用状況  
 経営上の問題点 設備投資動向

景況動向は B S I 方式で表示：B S I とは、「好転・増加・上昇」（前年同期比）の企業割合から「悪化・減少・下落」の企業割合を差し引いた指標。

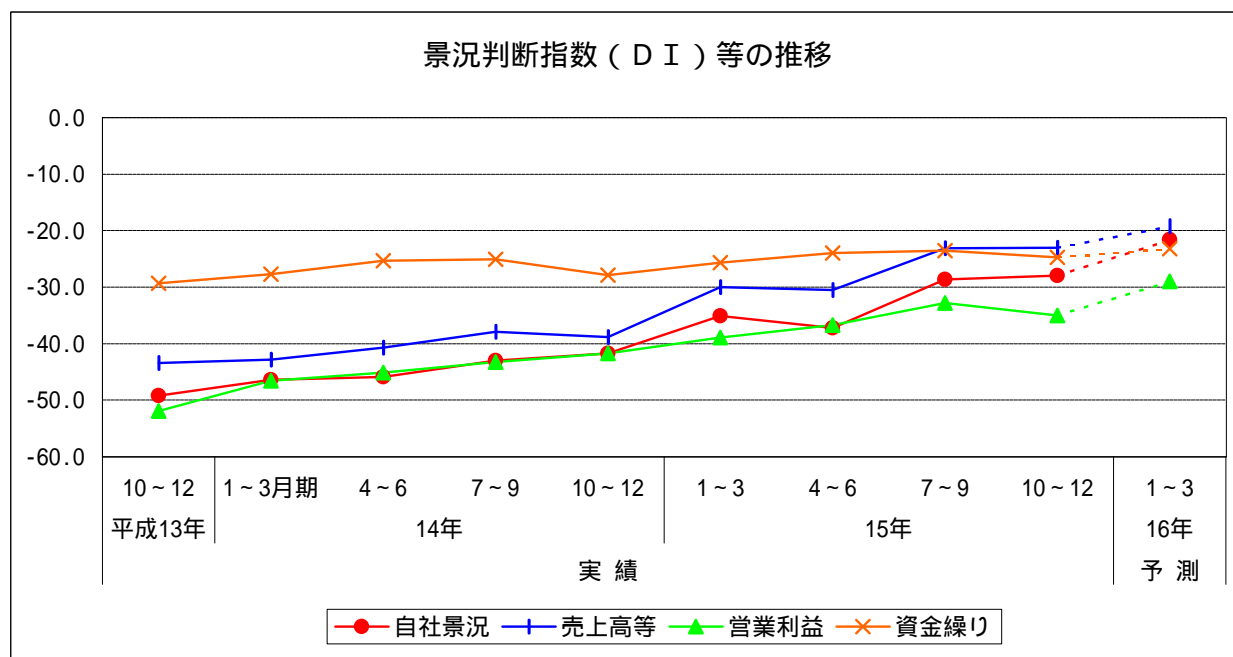
## 企業景況

### 5 『地場企業の経営動向調査』（福岡商工会議所調査結果）

#### (1) 平成15年10～12月期の概況

ア 自社景況： 28.0となり、前期に比べ0.6ポイント改善した。

|                 |         |    | 自社景況 | 売上高等 | 営業利益 | 資金繰り |
|-----------------|---------|----|------|------|------|------|
| 平成13年           | 10～12月期 | 実績 | 49.2 | 43.4 | 51.9 | 29.3 |
|                 | 1～3月期   |    | 46.4 | 42.8 | 46.6 | 27.7 |
| 平成14年<br>(2002) | 4～6月期   |    | 45.9 | 40.7 | 45.1 | 25.3 |
|                 | 7～9月期   |    | 43.0 | 37.9 | 43.3 | 25.1 |
|                 | 10～12月期 |    | 41.7 | 38.8 | 41.7 | 27.9 |
| 平成15年<br>(2003) | 1～3月期   |    | 35.1 | 30.0 | 38.9 | 25.7 |
|                 | 4～6月期   |    | 37.2 | 30.5 | 36.7 | 24.0 |
|                 | 7～9月期   |    | 28.6 | 23.1 | 32.8 | 23.5 |
|                 | 10～12月期 |    | 28.0 | 23.0 | 35.0 | 24.7 |
| 平成16年           | 1～3月期   |    | 予測   | 21.6 | 19.2 | 29.0 |



#### 注) 調査の概要

- 調査目的：福岡市内地場企業（一部福岡市近郊を含む）の景況及び経営動向を把握すると同時に、これらの情報を企業へ提供し企業経営の参考に資するものである。
- 調査時期：平成15年12月末時点
- 調査対象：当所会員企業1,500社を対象とし、商工名鑑より任意抽出。回答数：673社（回収率：44.9%）  
業種別回答企業数：建設業128社（構成比19.0%）、製造業136社（同20.2%）、卸売業159社（同23.6%）  
小売業78社（同11.6%）、運輸・倉庫業32社（同4.8%）、サービス業140社（同20.8%）  
規模別回答企業数：中小企業606社（構成比91.2%）、大企業67社（同8.8%）
- 調査要領：四半期毎にアンケート用紙を郵送、前年同期比の回答を求めるもので、今回は平成15年10～12月期の実績、及び平成16年1～3月期の予測。