

住宅投資

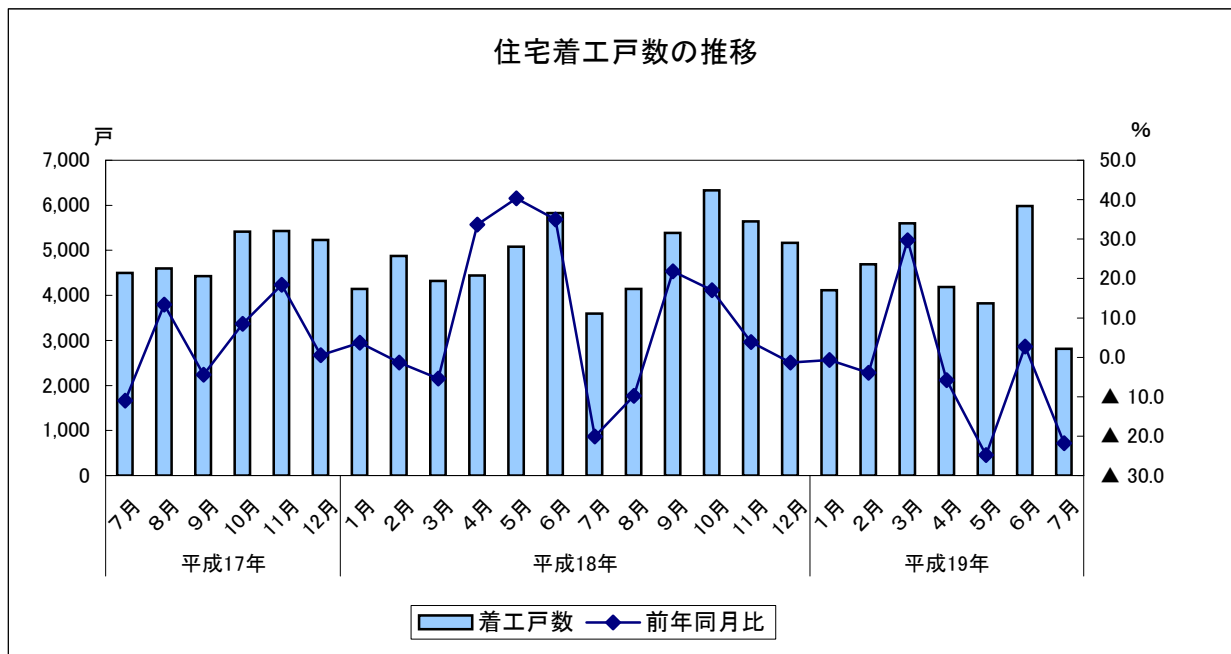
1 新設住宅着工戸数（2007年7月） （1）前年同月比：2か月ぶりのマイナス

		着工戸数	前年同月比
平成18年 (2006)	7月	3,595	▲ 20.1
	8月	4,146	▲ 9.8
	9月	5,388	21.8
	10月	6,331	17.0
	11月	5,641	3.9
	12月	5,165	▲ 1.3
平成19年 (2007)	1月	4,112	▲ 0.7
	2月	4,687	▲ 3.9
	3月	5,600	29.7
	4月	4,183	▲ 5.8
	5月	3,821	▲ 24.8
	6月	5,985	2.7
	7月	2,811	▲ 21.8

		着工戸数	前年同期比
平成17年 (2005)	7～9月	13,524	▲ 1.6
	10～12月	16,075	8.8
平成18年 (2006)	1～3月	13,338	▲ 1.2
	4～6月	15,348	36.3
	7～9月	13,129	▲ 2.9
平成19年 (2007)	10～12月	17,137	6.6
	1～3月	14,399	8.0
	4～6月	13,989	▲ 8.9

	着工戸数	前年比
平成16年(2004)	51,434	9.8
平成17年(2005)	54,362	5.7
平成18年(2006)	58,952	8.4

資料出所：国土交通省「建築着工統計調査」
住宅着工戸数単位：戸



住宅投資

2 新設住宅着工戸数の内訳（2007年7月）

(1) 前年同月比（利用関係別）

- ア 持家：9か月連続のマイナス
- イ 貸家：2か月ぶりのマイナス
- ウ 分譲：3か月連続のマイナス

		持家	前年同月比	貸家	前年同月比	分譲	前年同月比
		平成18年(2006)	7月	882	▲ 10.1	1,836	▲ 22.4
	8月	983	▲ 4.0	2,103	▲ 27.0	1,058	54.7
	9月	1,095	9.2	2,962	29.6	1,306	15.0
	10月	907	8.9	4,248	32.5	1,142	▲ 15.0
	11月	857	▲ 16.0	3,018	▲ 0.2	1,766	36.9
	12月	908	▲ 5.7	2,771	▲ 5.8	1,482	11.9
平成19年(2007)	1月	779	▲ 5.8	2,673	16.6	644	▲ 31.7
	2月	783	▲ 6.9	2,719	4.9	1,151	▲ 20.3
	3月	797	▲ 10.2	3,583	37.9	1,215	46.7
	4月	882	▲ 6.7	2,459	▲ 8.2	841	4.2
	5月	850	▲ 17.6	2,379	▲ 26.3	562	▲ 31.0
	6月	849	▲ 9.6	3,891	16.2	1,238	▲ 19.4
	7月	703	▲ 20.3	1,634	▲ 11.0	472	▲ 45.7

		持家	前年同期比	貸家	前年同期比	分譲	前年同期比
		平成17年(2005)	7～9月	3,008	1.2	7,531	2.0
	10～12月	2,816	5.3	9,171	2.7	3,957	38.3
平成18年(2006)	1～3月	2,556	▲ 2.2	7,482	▲ 3.3	3,215	4.7
	4～6月	2,916	2.8	9,255	48.7	3,158	46.3
	7～9月	2,960	▲ 1.6	6,901	▲ 8.4	3,234	9.1
	10～12月	2,672	▲ 5.1	10,037	9.4	4,390	10.9
平成19年(2007)	1～3月	2,359	▲ 7.7	8,975	20.0	3,010	▲ 6.4
	4～6月	2,581	▲ 11.5	8,729	▲ 5.7	2,641	▲ 16.4

	持家	前年比	貸家	前年比	分譲	前年比
平成16年(2004)	10,896	1.8	29,170	9.4	10,907	23.0
平成17年(2005)	11,274	3.5	30,666	5.1	12,149	11.4
平成18年(2006)	11,104	▲ 1.5	33,675	9.8	13,997	15.2

資料出所：国土交通省「建築着工統計調査」

住宅着工戸数単位：戸

