

## 住宅投資

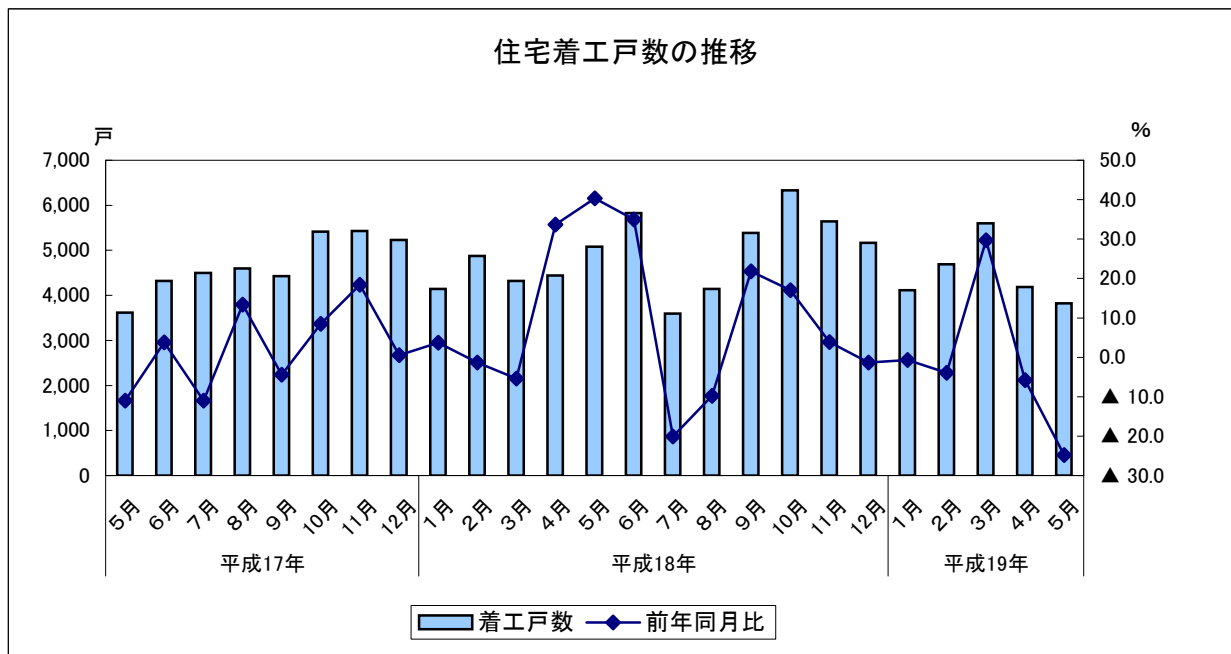
### 1 新設住宅着工戸数（2007年5月） （1）前年同月比：2か月連続のマイナス

		着工戸数	前年同月比
平成18年 (2006)	5月	5,078	40.3
	6月	5,830	35.0
	7月	3,595	▲ 20.1
	8月	4,146	▲ 9.8
	9月	5,388	21.8
	10月	6,331	17.0
	11月	5,641	3.9
	12月	5,165	▲ 1.3
平成19年 (2007)	1月	4,112	▲ 0.7
	2月	4,687	▲ 3.9
	3月	5,600	29.7
	4月	4,183	▲ 5.8
	5月	3,821	▲ 24.8

		着工戸数	前年同期比
平成17年 (2005)	4～6月	11,260	▲ 6.0
	7～9月	13,524	▲ 1.6
	10～12月	16,075	8.8
平成18年 (2006)	1～3月	13,338	▲ 1.2
	4～6月	15,348	36.3
	7～9月	13,129	▲ 2.9
平成19年	1～3月	14,399	8.0

	着工戸数	前年比
平成16年(2004)	51,434	9.8
平成17年(2005)	54,362	5.7
平成18年(2006)	58,952	8.4

資料出所：国土交通省「建築着工統計調査」  
住宅着工戸数単位：戸



# 住宅投資

## 2 新設住宅着工戸数の内訳（2007年5月）

(1) 前年同月比（利用関係別）

- ア 持家：7か月連続のマイナス
- イ 貸家：2か月連続のマイナス
- ウ 分譲：3か月ぶりのマイナス

		持家		貸家		分譲	
		前年同月比	前年同月比	前年同月比	前年同月比		
平成18年 (2006)	5月	1,032	▲ 4.3	3,228	▲ 51.9	815	▲ 61.7
	6月	939	▲ 1.5	3,348	▲ 53.4	1,536	▲ 33.7
	7月	882	▲ 10.1	1,836	▲ 22.4	870	▲ 23.9
	8月	983	▲ 4.0	2,103	▲ 27.0	1,058	▲ 54.7
	9月	1,095	▲ 9.2	2,962	▲ 29.6	1,306	▲ 15.0
	10月	907	▲ 8.9	4,248	▲ 32.5	1,142	▲ 15.0
	11月	857	▲ 16.0	3,018	▲ 0.2	1,766	▲ 36.9
	12月	908	▲ 5.7	2,771	▲ 5.8	1,482	▲ 11.9
平成19年 (2007)	1月	779	▲ 5.8	2,673	▲ 16.6	644	▲ 31.7
	2月	783	▲ 6.9	2,719	▲ 4.9	1,151	▲ 20.3
	3月	797	▲ 10.2	3,583	▲ 37.9	1,215	▲ 46.7
	4月	882	▲ 6.7	2,459	▲ 8.2	841	▲ 4.2
	5月	850	▲ 17.6	2,379	▲ 26.3	562	▲ 31.0

		持家		貸家		分譲	
		前年同期比	前年同期比	前年同期比	前年同期比		
平成17年 (2005)	4～6月	2,837	▲ 1.4	6,223	▲ 5.6	2,158	▲ 15.9
	7～9月	3,008	▲ 1.2	7,531	▲ 2.0	2,963	▲ 11.8
	10～12月	2,816	▲ 5.3	9,171	▲ 2.7	3,957	▲ 38.3
平成18年 (2006)	1～3月	2,556	▲ 2.2	7,482	▲ 3.3	3,215	▲ 4.7
	4～6月	2,916	▲ 2.8	9,255	▲ 48.7	3,158	▲ 46.3
	7～9月	2,960	▲ 1.6	6,901	▲ 8.4	3,234	▲ 9.1
平成19年	1～3月	2,359	▲ 7.7	8,975	▲ 20.0	3,010	▲ 6.4

	持家	前年比	貸家	前年比	分譲	前年比
平成16年(2004)	10,896	1.8	29,170	9.4	10,907	23.0
平成17年(2005)	11,274	3.5	30,666	5.1	12,149	11.4
平成18年(2006)	11,104	▲ 1.5	33,675	9.8	13,997	15.2

資料出所：国土交通省「建築着工統計調査」

住宅着工戸数単位：戸

