

## 住宅投資

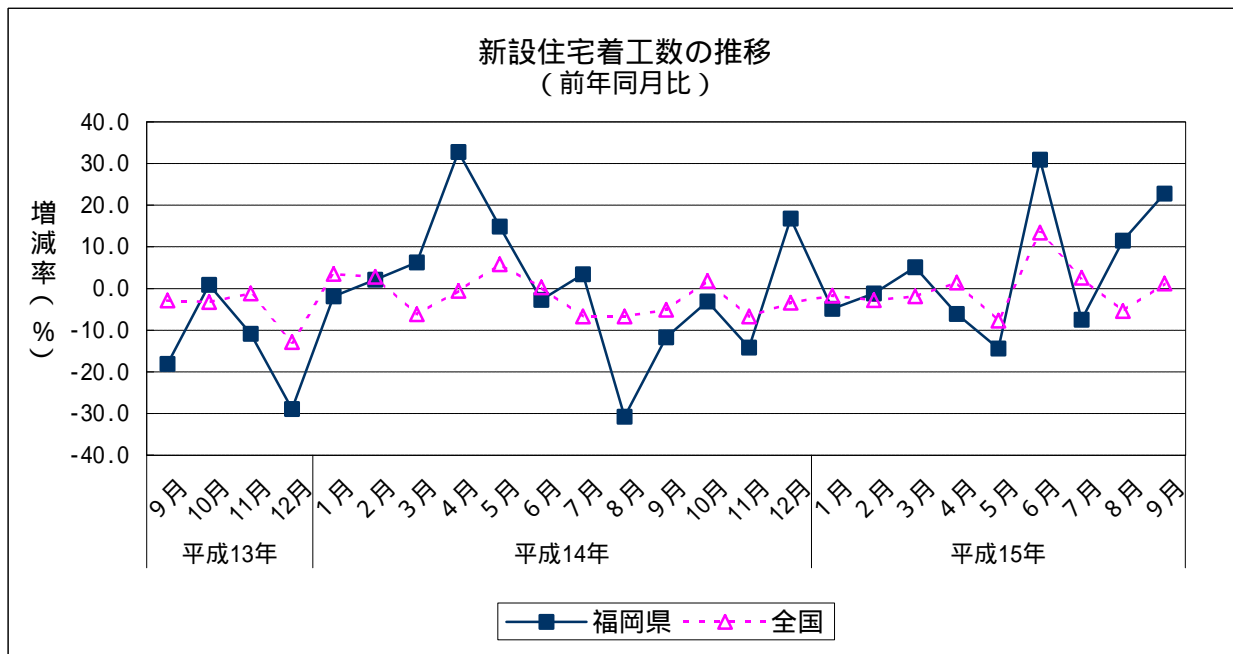
### 1 新設住宅着工戸数(2003年9月) (1) 前年同月比: 2か月連続のプラス

		着工戸数	前年同月比
平成14年 (2002)	9月	3,244	11.7
	10月	4,016	3.1
	11月	3,439	14.2
	12月	3,900	16.8
平成15年 (2003)	1月	3,428	4.9
	2月	3,581	1.2
	3月	4,183	5.1
	4月	4,082	6.1
	5月	3,463	14.4
	6月	4,609	30.9
	7月	3,565	7.5
	8月	3,123	11.5
	9月	3,985	22.8

		着工戸数	前年同期比
平成13年	10~12月	11,493	13.6
平成14年 (2002)	1~3月	11,207	2.2
	4~6月	11,914	14.4
	7~9月	9,900	13.5
	10~12月	11,355	1.2
平成15年 (2003)	1~3月	11,192	0.1
	4~6月	12,154	2.0
	7~9月	10,673	7.8

	着工戸数	前年比
平成12年(2000)	49,591	0.2
平成13年(2001)	44,322	10.6
平成14年(2002)	44,376	0.1

資料出所: 国土交通省「建築動態統計調査」



## 住宅投資

### 2 新設住宅着工戸数の内訳（2003年9月）

（1）前年同月比（利用関係別）

- ア 持家：2か月連続のプラス
- イ 貸家：3か月ぶりのプラス
- ウ 分譲：4か月連続のプラス

		持家	前年同月比	貸家	前年同月比	分譲	前年同月比
平成14年 (2002)	9月	856	9.6	1,710	5.9	642	28.8
	10月	908	12.9	2,259	2.0	834	3.2
	11月	982	1.2	2,019	1.1	383	61.7
	12月	885	0.6	2,237	26.7	726	6.9
平成15年 (2003)	1月	757	2.2	1,797	2.1	755	31.0
	2月	709	12.8	2,022	5.3	738	14.8
	3月	765	21.7	2,907	28.7	482	23.9
	4月	918	8.6	2,511	1.8	612	28.2
	5月	922	6.8	1,898	6.8	640	54.3
	6月	1,165	28.4	2,594	33.3	740	29.8
	7月	870	8.6	1,731	22.1	866	28.7
	8月	922	10.4	1,610	3.4	590	100.7
	9月	979	14.4	1,943	13.6	1,044	62.6

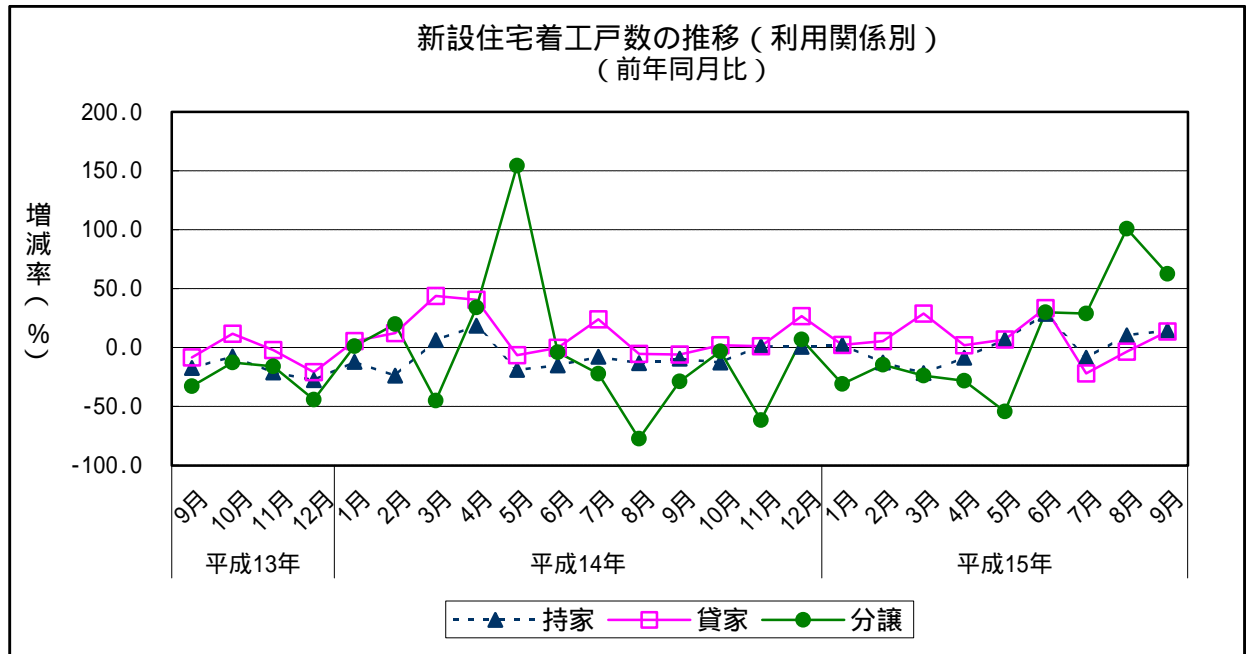
  

		持家	前年同月比	貸家	前年同月比	分譲	前年同月比
平成13年	10～12月	2,893	19.1	5,978	4.5	2,542	25.3
平成14年 (2002)	1～3月	2,531	10.7	5,939	20.0	2,593	12.3
	4～6月	2,774	6.9	6,190	10.4	2,821	58.5
	7～9月	2,643	10.2	5,600	4.3	1,609	47.7
	10～12月	2,775	4.1	6,515	9.0	1,943	23.6
平成15年 (2003)	1～3月	2,231	11.9	6,726	13.3	1,975	23.8
	4～6月	3,005	8.3	7,003	13.1	1,992	29.4
	7～9月	2,771	4.8	5,284	5.6	2,500	55.4

	持家	前年比	貸家	前年比	分譲	前年比
平成12年(2000)	13,389	13.1	22,859	2.8	12,887	25.9
平成13年(2001)	11,643	13.0	21,905	4.2	10,354	19.7
平成14年(2002)	10,723	7.9	24,244	10.7	8,966	13.4

資料出所：国土交通省「建築動態統計調査」



## 住宅投資

### 3 新設住宅着工戸数の内訳（2003年9月）

（1）前年同月比（民間資金分）

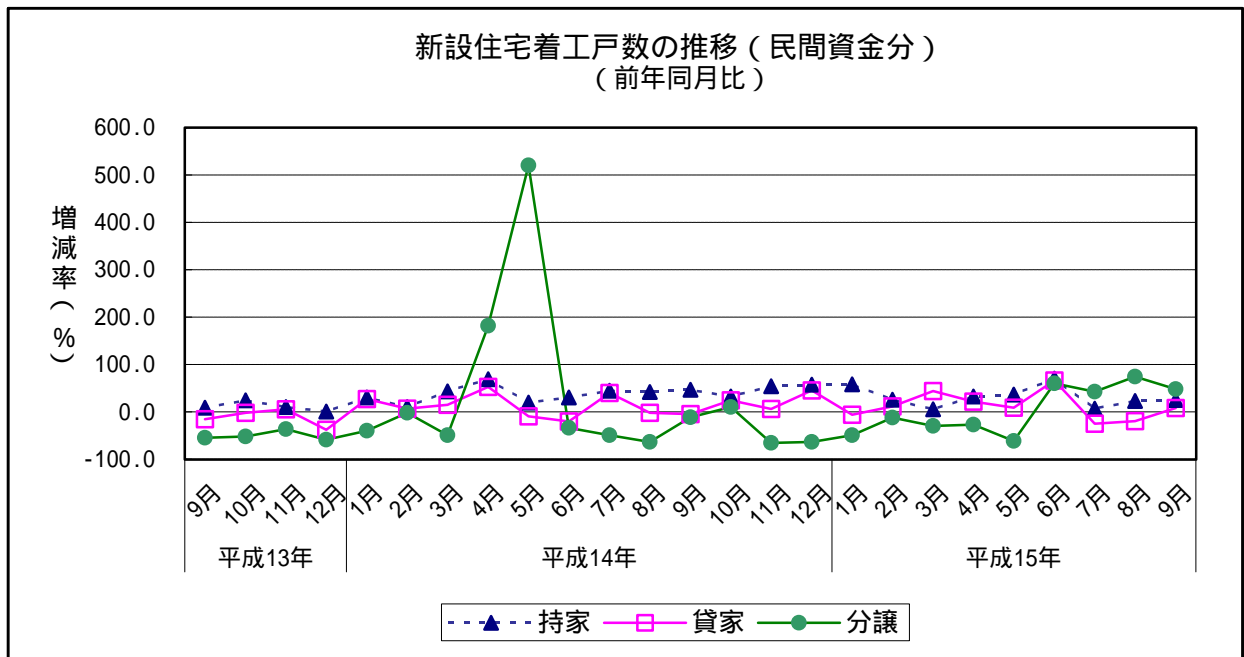
ア 持家：29か月連続のプラス

イ 貸家：3か月ぶりのプラス

ウ 分譲：4か月連続のプラス

		持家	前年同月比	貸家	前年同月比	分譲	前年同月比			持家	前年同月比	貸家	前年同月比	分譲	前年同月比	
平成14年 (2002)	9月	570	46.5	1,453	4.5	482	11.7	平成13年	10～12月	1,350	11.4	4,469	13.8	1,530	49.3	
	10月	632	32.5	1,930	24.0	458	9.8		1～3月	1,349	27.3	4,427	15.9	1,405	33.7	
	11月	696	54.0	1,751	6.3	227	65.4		平成14年 (2002)	4～6月	1,597	37	4,261	2.4	1,909	149.9
	12月	662	57.2	1,834	45.0	168	63.2			7～9月	1,744	44.5	4,751	9.8	992	41.0
平成15年 (2003)	1月	578	58.4	1,386	6.4	312	49.6	平成15年 (2003)	10～12月	1,990	47.4	5,515	23.4	853	44.2	
	2月	559	25.6	1,520	11.4	421	12.3		1～3月	1,705	26.4	5,181	17.0	949	32.5	
	3月	568	5.4	2,275	43.9	216	29.4		4～6月	2,341	46.6	5,593	31.3	1,241	35.0	
	4月	719	32.4	2,010	21.7	387	27.0	平成15年 (2003)	7～9月	2,054	17.8	4,120	13.3	1,495	50.7	
	5月	708	36.7	1,423	8.5	433	61.2				持家	前年比	貸家	前年比	分譲	前年比
	6月	914	70.5	2,160	66.3	421	60.1	平成12年(2000)	4,311	15.2	16,995	6.2	10,373	36.0		
	7月	659	6.6	1,384	24.9	480	42.9	平成13年(2001)	4,783	10.9	16,777	1.3	6,094	41.3		
	8月	684	23.0	1,167	19.8	303	74.1	平成14年(2002)	6,680	39.7	18,954	13.0	5,159	15.3		
	9月	711	24.7	1,569	8.0	712	47.7									

資料出所：国土交通省「建築動態統計調査」



## 住宅投資

### 4 新設住宅着工戸数の内訳（2003年9月）

（1）前年同月比（公庫融資分）

ア 持家：31か月ぶりのプラス

イ 貸家：4か月連続のプラス

ウ 分譲：4か月連続のプラス

		持家	前年同月比	貸家	前年同月比	分譲	前年同月比			持家	前年同月比	貸家	前年同月比	分譲	前年同月比
平成14年 (2002)	9月	190	61.1	75	59.5	157	55.3	平成13年	10～12月	1,255	42.7	474	15.4	892	136.0
	10月	178	62.9	80	61.9	373	12.2	1～3月	958	40.6	384	27.5	1,178	56.9	
	11月	192	53.6	154	100.0	155	47.1	平成14年 (2002)	4～6月	895	43.4	588	54.3	906	3.1
	12月	142	60.7	202	8.0	554	218.4	7～9月	615	59.5	318	56.4	549	57.1	
平成15年 (2003)	1月	113	63.7	124	67.6	433	8.1	10～12月	512	59.2	436	8.0	1,082	21.3	
	2月	91	69.6	74	52.6	275	28.0	平成15年 (2003)	1～3月	319	66.7	312	18.8	850	27.8
	3月	115	67.0	114	26.0	142	56.3	4～6月	405	54.7	556	5.4	704	22.3	
	4月	114	67.0	143	23.1	222	31.1	7～9月	499	18.9	718	125.8	999	82.0	
	5月	131	51.7	143	26.7	166	41.1								
	6月	160	42.7	270	30.4	316	4.6	平成12年(2000)	8,417	24.0	2,910	27.6	2,392	3.0	
	7月	138	38.9	196	40.0	381	37.1	平成13年(2001)	5,967	29.1	2,114	27.4	3,858	61.3	
	8月	167	16.1	254	146.6	286	150.9	平成14年(2002)	2,980	50.1	1,726	18.4	3,715	3.7	
	9月	194	2.1	268	257.3	332	111.5								

資料出所：国土交通省「建築動態統計調査」

