

## 住宅投資

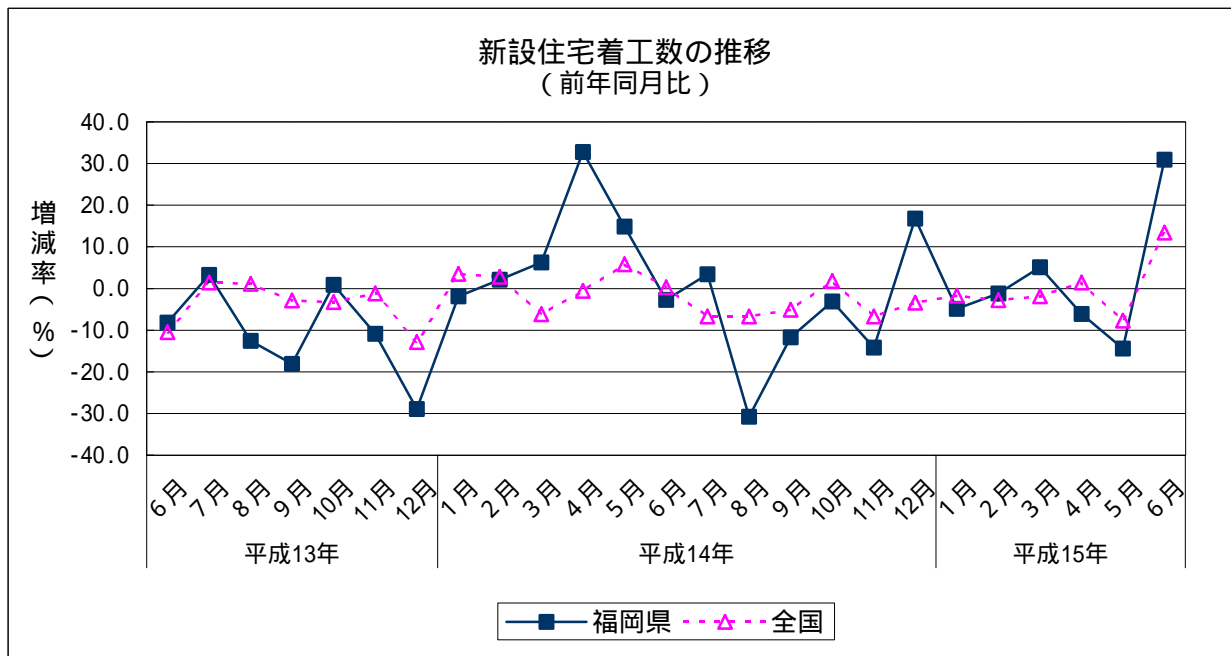
### 1 新設住宅着工戸数(2003年6月) (1) 前年同月比: 3か月ぶりのプラス

		着工戸数	前年同月比
平成14年 (2002)	6月	3,522	2.7
	7月	3,856	3.4
	8月	2,800	30.8
	9月	3,244	11.7
	10月	4,016	3.1
	11月	3,439	14.2
	12月	3,900	16.8
平成15年 (2003)	1月	3,428	4.9
	2月	3,581	1.2
	3月	4,183	5.1
	4月	4,082	6.1
	5月	3,463	14.4
	6月	4,609	30.9

		着工戸数	前年同期比
平成13年 (2001)	7~9月	11,450	10.0
	10~12月	11,493	13.6
平成14年 (2002)	1~3月	11,207	2.2
	4~6月	11,914	14.4
	7~9月	9,900	13.5
平成15年 (2003)	10~12月	11,355	1.2
	1~3月	11,192	0.1
	4~6月	12,154	2.0

	着工戸数	前年比
平成12年(2000)	49,591	0.2
平成13年(2001)	44,322	10.6
平成14年(2002)	44,376	0.1

資料出所: 国土交通省「建築動態統計調査」



## 住宅投資

### 2 新設住宅着工戸数の内訳（2003年6月）

（1）前年同月比（利用関係別）

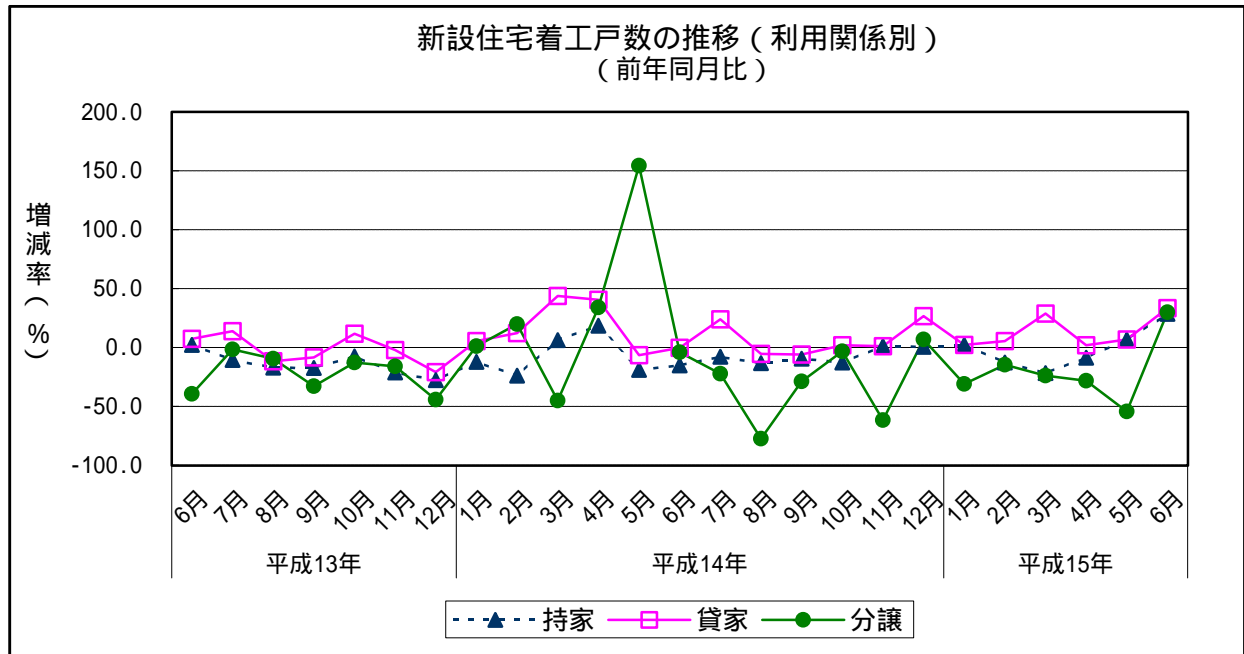
ア 持家：2か月連続のプラス

イ 貸家：9か月連続のプラス

ウ 分譲：6か月ぶりのプラス

		持家	前年同月比	貸家	前年同月比	分譲	前年同月比			持家	前年同月比	貸家	前年同月比	分譲	前年同月比
平成14年 (2002)	6月	907	15.2	1,946	0.2	570	4.0	平成13年 (2001)	7～9月	2,942	15.0	5,371	3.3	3,074	16.2
	7月	952	7.8	2,223	24.0	673	22.3		10～12月	2,893	19.1	5,978	4.5	2,542	25.3
	8月	835	13.3	1,667	5.3	294	77.5	平成14年 (2002)	1～3月	2,531	10.7	5,939	20.0	2,593	12.3
	9月	856	9.6	1,710	5.9	642	28.8		4～6月	2,774	6.9	6,190	10.4	2,821	58.5
	10月	908	12.9	2,259	2.0	834	3.2		7～9月	2,643	10.2	5,600	4.3	1,609	47.7
	11月	982	1.2	2,019	1.1	383	61.7	10～12月	2,775	4.1	6,515	9.0	1,943	23.6	
	12月	885	0.6	2,237	26.7	726	6.9	平成15年 (2003)	1～3月	2,231	11.9	6,726	13.3	1,975	23.8
1月	757	2.2	1,797	2.1	755	31.0	4～6月		3,005	8.3	7,003	13.1	1,992	29.4	
平成15年 (2003)	2月	709	12.8	2,022	5.3	738	14.8			持家	前年比	貸家	前年比	分譲	前年比
	3月	765	21.7	2,907	28.7	482	23.9	平成12年(2000)		13,389	13.1	22,859	2.8	12,887	25.9
	4月	918	8.6	2,511	1.8	612	28.2	平成13年(2001)		11,643	13.0	21,905	4.2	10,354	19.7
	5月	922	6.8	1,898	6.8	640	54.3	平成14年(2002)		10,723	7.9	24,244	10.7	8,966	13.4
	6月	1,165	28.4	2,594	33.3	740	29.8								

資料出所：国土交通省「建築動態統計調査」



## 住宅投資

### 3 新設住宅着工戸数の内訳（2003年6月）

（1）前年同月比（民間資金分）

ア 持家：26か月連続のプラス

イ 貸家：5か月連続のプラス

ウ 分譲：8か月ぶりのプラス

		持家	前年同月比	貸家	前年同月比	分譲	前年同月比			持家	前年同月比	貸家	前年同月比	分譲	前年同月比	
平成14年 (2002)	6月	536	30.7	1,299	20.2	263	33.6	平成13年 (2001)	7～9月	1,207	14.4	4,326	7.2	1,682	45.4	
	7月	618	44.7	1,842	40.1	336	49.1		10～12月	1,350	11.4	4,469	13.8	1,530	49.3	
	8月	556	42.2	1,456	2.2	174	63.4	平成14年 (2002)	1～3月	1,349	27.3	4,427	15.9	1,405	33.7	
	9月	570	46.5	1,453	4.5	482	11.7		4～6月	1,597	37	4,261	2.4	1,909	149.9	
	10月	632	32.5	1,930	24.0	458	9.8		7～9月	1,744	44.5	4,751	9.8	992	41.0	
	11月	696	54.0	1,751	6.3	227	65.4	10～12月	1,990	47.4	5,515	23.4	853	44.2		
	12月	662	57.2	1,834	45.0	168	63.2	平成15年 (2003)	1～3月	1,705	26.4	5,181	17.0	949	32.5	
1月	578	58.4	1,386	6.4	312	49.6	4～6月		2,341	46.6	5,593	31.3	1,241	35.0		
平成15年 (2003)	2月	559	25.6	1,520	11.4	421	12.3			持家	前年比	貸家	前年比	分譲	前年比	
	3月	568	5.4	2,275	43.9	216	29.4			平成12年(2000)	4,311	15.2	16,995	6.2	10,373	36.0
	4月	719	32.4	2,010	21.7	387	27.0			平成13年(2001)	4,783	10.9	16,777	1.3	6,094	41.3
	5月	708	36.7	1,423	8.5	433	61.2			平成14年(2002)	6,680	39.7	18,954	13.0	5,159	15.3
	6月	914	70.5	2,160	66.3	421	60.1									

資料出所：国土交通省「建築動態統計調査」

