

住宅投資

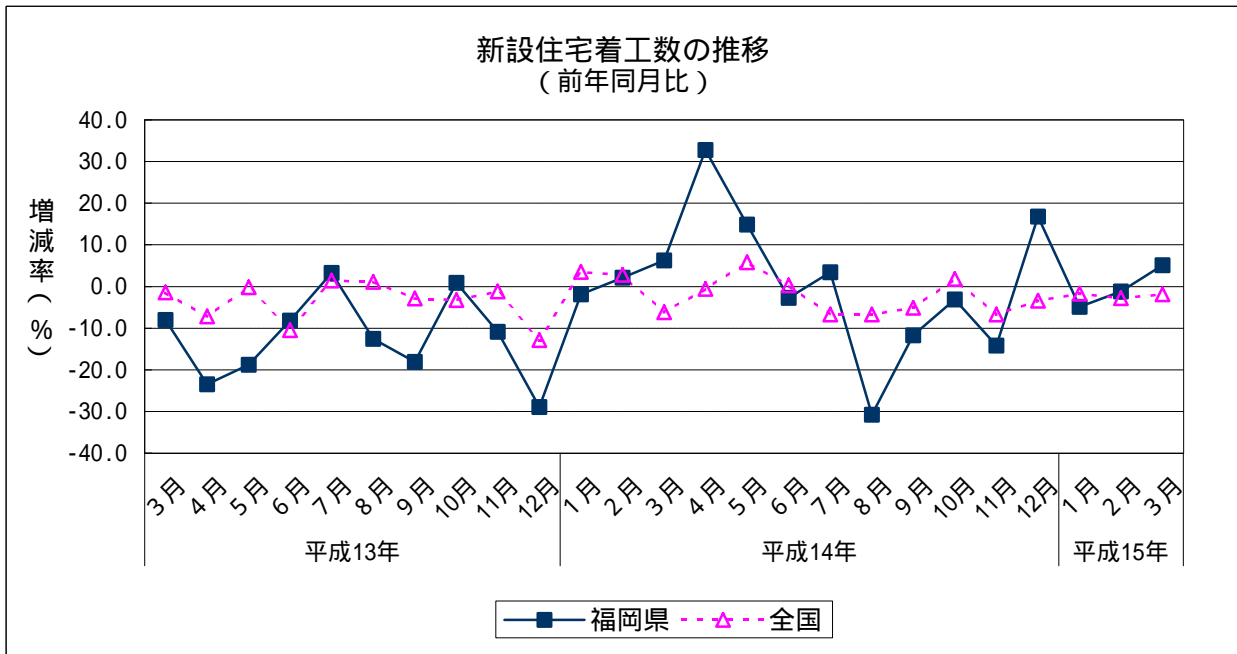
1 新設住宅着工戸数(2003年3月) (1) 前年同月比: 3か月ぶりのプラス

		着工戸数	前年同月比	
平成14年 (2002)	3月	3,980	6.3	
	4月	4,347	32.8	
	5月	4,045	14.9	
	6月	3,522	2.7	
	7月	3,856	3.4	
	8月	2,800	30.8	
	9月	3,244	11.7	
	10月	4,016	3.1	
	11月	3,439	14.2	
	12月	3,900	16.8	
	平成15年 (2003)	1月	3,428	4.9
		2月	3,581	1.2
3月		4,183	5.1	

		着工戸数	前年同期比
平成13年 (2001)	4~6月	10,411	17.1
	7~9月	11,450	10.0
	10~12月	11,493	13.6
平成14年 (2002)	1~3月	11,207	2.2
	4~6月	11,914	14.4
	7~9月	9,900	13.5
平成15年	1~3月	11,192	0.1

	着工戸数	前年比
平成12年(2000)	49,591	0.2
平成13年(2001)	44,322	10.6
平成14年(2002)	44,376	0.1

資料出所: 国土交通省「建築動態統計調査」



住宅投資

2 新設住宅着工戸数の内訳（2003年3月）

（1）前年同月比（利用関係別）

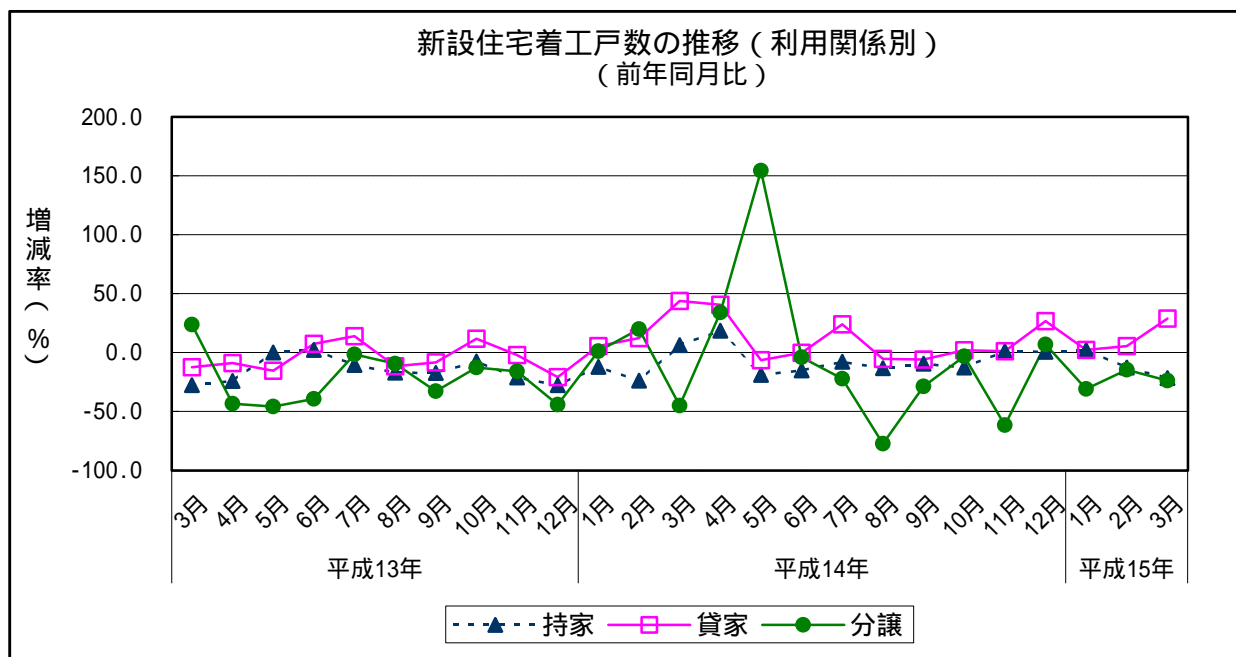
ア 持家：2か月連続のマイナス

イ 貸家：6か月連続のプラス

ウ 分譲：3か月連続のマイナス

		持家	前年同月比	貸家	前年同月比	分譲	前年同月比			持家	前年同月比	貸家	前年同月比	分譲	前年同月比	
平成14年 (2002)	3月	977	6.3	2,259	43.7	633	45.1	平成13年 (2001)	4～6月	2,981	7.6	5,605	6.5	1,780	43.1	
	4月	1,004	18.5	2,467	40.4	852	34.0		7～9月	2,942	15.0	5,371	3.3	3,074	16.2	
	5月	863	18.9	1,777	6.4	1,399	154.4		10～12月	2,893	19.1	5,978	4.5	2,542	25.3	
	6月	907	15.2	1,946	0.2	570	4.0	平成14年 (2002)	1～3月	2,531	10.7	5,939	20.0	2,593	12.3	
	7月	952	7.8	2,223	24.0	673	22.3		4～6月	2,774	6.9	6,190	10.4	2,821	58.5	
	8月	835	13.3	1,667	5.3	294	77.5		7～9月	2,643	10.2	5,600	4.3	1,609	47.7	
	9月	856	9.6	1,710	5.9	642	28.8	10～12月	2,775	4.1	6,515	9.0	1,943	23.6		
	10月	908	12.9	2,259	2.0	834	3.2	平成15年	1～3月	2,231	11.9	6,726	13.3	1,975	23.8	
	11月	982	1.2	2,019	1.1	383	61.7				持家	前年比	貸家	前年比	分譲	前年比
	12月	885	0.6	2,237	26.7	726	6.9		平成12年(2000)	13,389	13.1	22,859	2.8	12,887	25.9	
平成15年 (2003)	1月	757	2.2	1,797	2.1	755	31.0	平成13年(2001)	11,643	13.0	21,905	4.2	10,354	19.7		
	2月	709	12.8	2,022	5.3	738	14.8	平成14年(2002)	10,723	7.9	24,244	10.7	8,966	13.4		
	3月	765	21.7	2,907	28.7	482	23.9									

資料出所：国土交通省「建築動態統計調査」



住宅投資

3 新設住宅着工戸数の内訳（2003年3月）

（1）前年同月比（民間資金分）

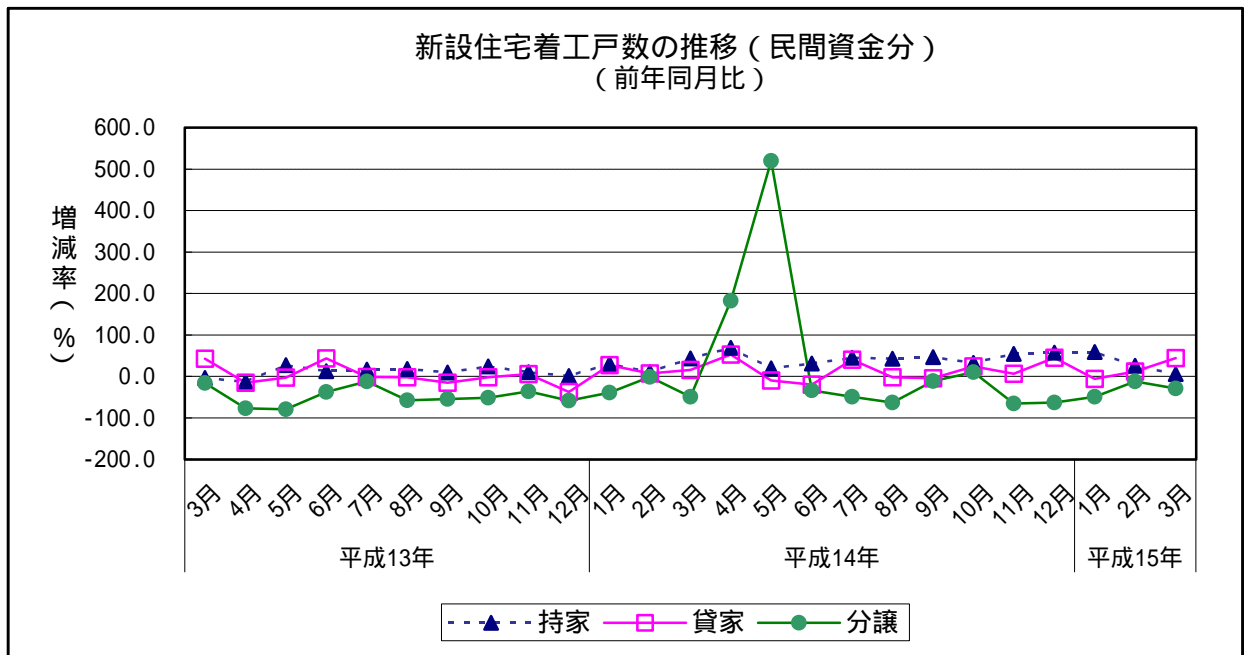
ア 持家：23か月連続のプラス

イ 貸家：2か月連続のプラス

ウ 分譲：5か月連続のマイナス

		持家	前年同月比	貸家	前年同月比	分譲	前年同月比			持家	前年同月比	貸家	前年同月比	分譲	前年同月比
平成14年 (2002)	3月	539	43.4	1,581	15.1	306	49.3	平成13年 (2001)	4～6月	1,166	8.1	4,163	6.3	764	67.7
	4月	543	68.6	1,651	52.4	530	181.9		7～9月	1,207	14.4	4,326	7.2	1,682	45.4
	5月	518	19.4	1,311	9.7	1,116	520.0		10～12月	1,350	11.4	4,469	13.8	1,530	49.3
	6月	536	30.7	1,299	20.2	263	33.6	平成14年 (2002)	1～3月	1,349	27.3	4,427	15.9	1,405	33.7
	7月	618	44.7	1,842	40.1	336	49.1		4～6月	1,597	37	4,261	2.4	1,909	149.9
	8月	556	42.2	1,456	2.2	174	63.4		7～9月	1,744	44.5	4,751	9.8	992	41.0
	9月	570	46.5	1,453	4.5	482	11.7		10～12月	1,990	47.4	5,515	23.4	853	44.2
	10月	632	32.5	1,930	24.0	458	9.8	平成15年	1～3月	1,705	26.4	5,181	17.0	949	32.5
	11月	696	54.0	1,751	6.3	227	65.4								
	12月	662	57.2	1,834	45.0	168	63.2								
平成15年 (2003)	1月	578	58.4	1,386	6.4	312	49.6			持家	前年比	貸家	前年比	分譲	前年比
	2月	559	25.6	1,520	11.4	421	12.3	平成12年(2000)	4,311	15.2	16,995	6.2	10,373	36.0	
	3月	568	5.4	2,275	43.9	216	29.4	平成13年(2001)	4,783	10.9	16,777	1.3	6,094	41.3	
								平成14年(2002)	6,680	39.7	18,954	13.0	5,159	15.3	

資料出所：国土交通省「建築動態統計調査」



住宅投資

4 新設住宅着工戸数の内訳（2003年3月）

（1）前年同月比（公庫融資分）

- ア 持家：25か月連続のマイナス
- イ 貸家：2か月連続のマイナス
- ウ 分譲：3か月連続のマイナス

		持家	前年同月比	貸家	前年同月比	分譲	前年同月比			持家	前年同月比	貸家	前年同月比	分譲	前年同月比
平成14年 (2002)	3月	348	29.3	154	113.9	325	40.8	平成13年 (2001)	4～6月	1,580	20.6	381	64.4	935	40.8
	4月	345	24.8	186	20.0	322	14.1		7～9月	1,519	31.1	729	33.3	1,280	120.7
	5月	271	50.0	195	11.4	282	22.7		10～12月	1,255	42.7	474	15.4	892	136.0
	6月	279	51.8	207	305.9	302	54.9	平成14年 (2002)	1～3月	958	40.6	384	27.5	1,178	56.9
	7月	226	56.5	140	55.4	278	35.6		4～6月	895	43.4	588	54.3	906	3.1
	8月	199	61.1	103	55.2	114	84.3		7～9月	615	59.5	318	56.4	549	57.1
	9月	190	61.1	75	59.5	157	55.3	10～12月	512	59.2	436	8.0	1,082	21.3	
	10月	178	62.9	80	61.9	373	12.2	平成15年	1～3月	319	66.7	312	18.8	850	27.8
	11月	192	53.6	154	100.0	155	47.1								
	12月	142	60.7	202	8.0	554	218.4								
平成15年 (2003)	1月	113	63.7	124	67.6	433	8.1								
	2月	91	69.6	74	52.6	275	28.0	平成12年(2000)	8,417	24.0	2,910	27.6	2,392	3.0	
	3月	115	67.0	114	26.0	142	56.3	平成13年(2001)	5,967	29.1	2,114	27.4	3,858	61.3	
							平成14年(2002)	2,980	50.1	1,726	18.4	3,715	3.7		

資料出所：国土交通省「建築動態統計調査」

