

# 住宅投資

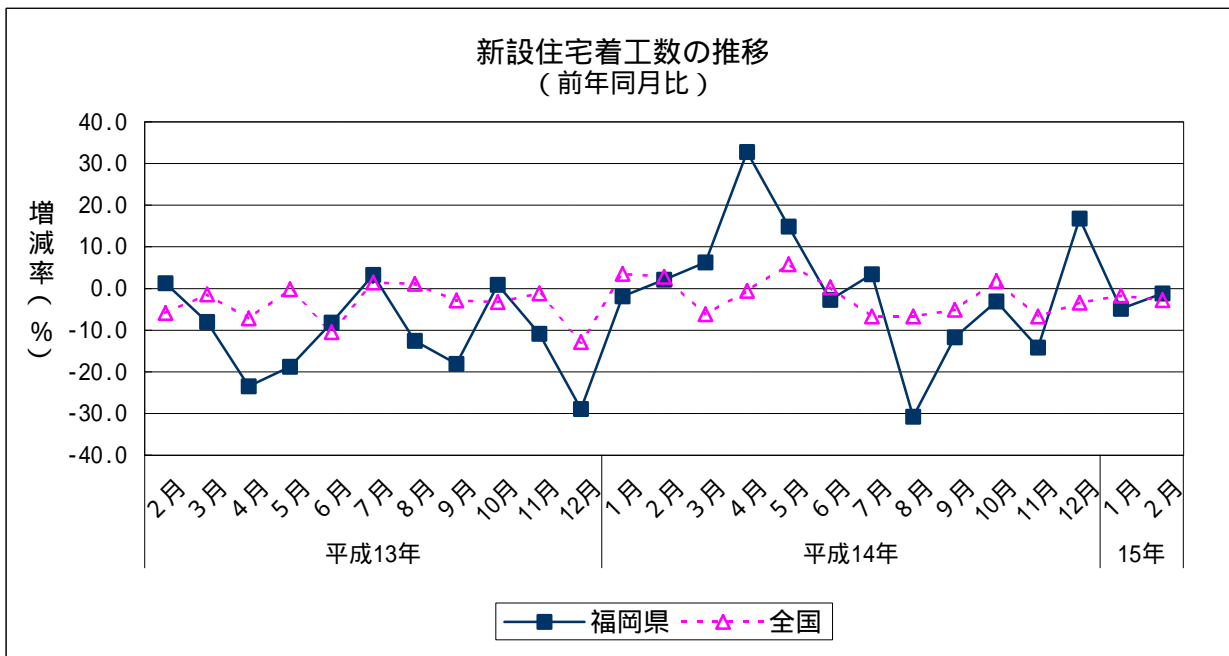
1 新設住宅着工戸数(2003年2月)  
 (1) 前年同月比: 2か月連続のマイナス

		着工戸数	前年同月比
平成14年 (2002)	2月	3,623	2.1
	3月	3,980	6.3
	4月	4,347	32.8
	5月	4,045	14.9
	6月	3,522	2.7
	7月	3,856	3.4
	8月	2,800	30.8
	9月	3,244	11.7
	10月	4,016	3.1
	11月	3,439	14.2
	12月	3,900	16.8
	平成15年 (2003)	1月	3,428
	2月	3,581	1.2

		着工戸数	前年同期比
平成13年 (2001)	1~3月	10,968	0.3
	4~6月	10,411	17.1
	7~9月	11,450	10.0
	10~12月	11,493	13.6
平成14年 (2002)	1~3月	11,207	2.2
	4~6月	11,914	14.4
	7~9月	9,900	13.5
	10~12月	11,355	1.2

	着工戸数	前年比
平成12年(2000)	49,591	0.2
平成13年(2001)	44,322	10.6
平成14年(2002)	44,376	0.1

資料出所: 国土交通省「建築動態統計調査」



## 住宅投資

### 2 新設住宅着工戸数の内訳（2003年2月）

（1）前年同月比（利用関係別）

ア 持家：4か月ぶりのマイナス

イ 貸家：5か月連続のプラス

ウ 分譲：2か月連続のマイナス

		持家		貸家		分譲	
		前年同月比	前年同月比	前年同月比	前年同月比		
平成14年 (2002)	2月	813	24.0	1,920	12.2	866	19.9
	3月	977	6.3	2,259	43.7	633	45.1
	4月	1,004	18.5	2,467	40.4	852	34.0
	5月	863	18.9	1,777	6.4	1,399	154.4
	6月	907	15.2	1,946	0.2	570	4.0
	7月	952	7.8	2,223	24.0	673	22.3
	8月	835	13.3	1,667	5.3	294	77.5
	9月	856	9.6	1,710	5.9	642	28.8
	10月	908	12.9	2,259	2.0	834	3.2
	11月	982	1.2	2,019	1.1	383	61.7
	12月	885	0.6	2,237	26.7	726	6.9
	平成15年 (2003)	1月	757	2.2	1,797	2.1	755
	2月	709	12.8	2,022	5.3	738	14.8

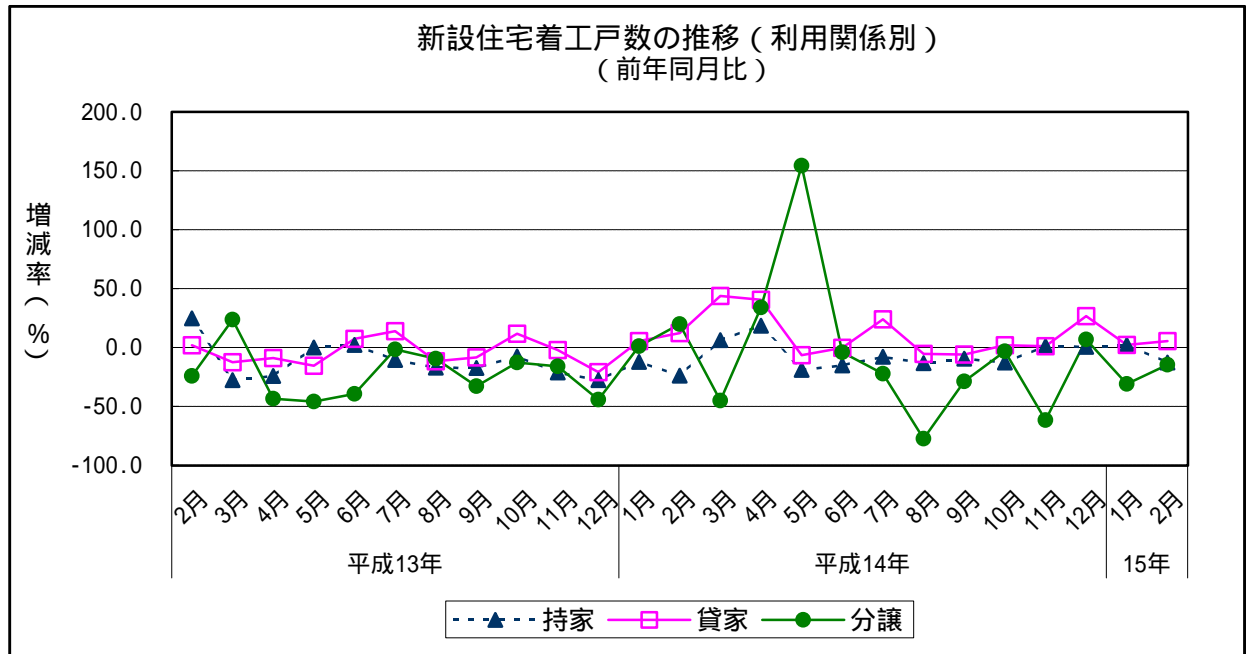
  

		持家		貸家		分譲	
		前年同月比	前年同月比	前年同月比	前年同月比		
平成13年 (2001)	1～3月	2,883	9.3	4,951	2.0	2,958	10.0
	4～6月	2,981	7.6	5,605	6.5	1,780	43.1
	7～9月	2,942	15.0	5,371	3.3	3,074	16.2
	10～12月	2,893	19.1	5,978	4.5	2,542	25.3
平成14年 (2002)	1～3月	2,531	10.7	5,939	20.0	2,593	12.3
	4～6月	2,774	6.9	6,190	10.4	2,821	58.5
	7～9月	2,643	10.2	5,600	4.3	1,609	47.7
	10～12月	2,775	4.1	6,515	9.0	1,943	23.6

	持家	前年同月比	貸家	前年同月比	分譲	前年同月比
平成12年(2000)	13,389	13.1	22,859	2.8	12,887	25.9
平成13年(2001)	11,643	13.0	21,905	4.2	10,354	19.7
平成14年(2002)	10,723	7.9	24,244	10.7	8,966	13.4

資料出所：国土交通省「建築動態統計調査」



## 住宅投資

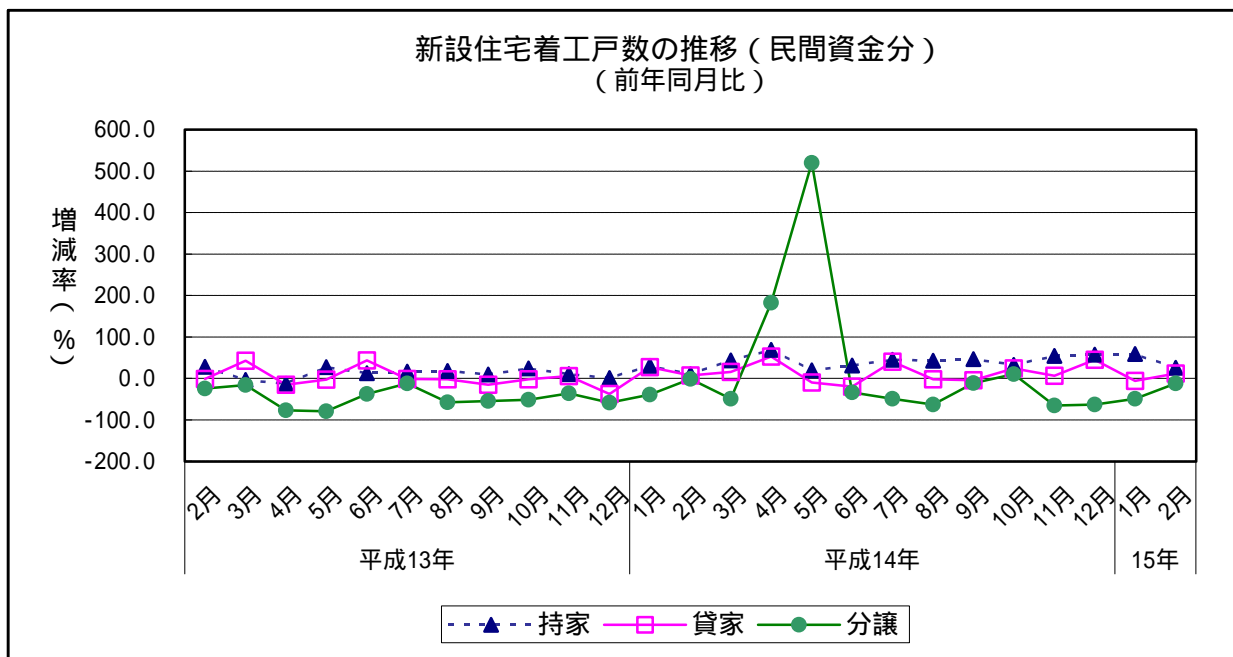
### 3 新設住宅着工戸数の内訳（2003年2月）

#### （1）前年同月比（民間資金分）

- ア 持家：22か月連続のプラス
- イ 貸家：2か月ぶりのプラス
- ウ 分譲：4か月連続のマイナス

		持家		貸家		分譲				持家		貸家		分譲	
		前年同月比	前年同月比	前年同月比	前年同月比	前年同月比	前年同月比			前年同月比	前年同月比				
平成14年 (2002)	2月	445	10.1	1,365	6.6	480	1.8	平成13年 (2001)	1～3月	1,060	9.8	3,819	18.3	2,118	10.7
	3月	539	43.4	1,581	15.1	306	49.3		4～6月	1,166	8.1	4,163	6.3	764	67.7
	4月	543	68.6	1,651	52.4	530	181.9		7～9月	1,207	14.4	4,326	7.2	1,682	45.4
	5月	518	19.4	1,311	9.7	1,116	520.0		10～12月	1,350	11.4	4,469	13.8	1,530	49.3
	6月	536	30.7	1,299	20.2	263	33.6	平成14年 (2002)	1～3月	1,349	27.3	4,427	15.9	1,405	33.7
	7月	618	44.7	1,842	40.1	336	49.1		4～6月	1,597	37	4,261	2.4	1,909	149.9
	8月	556	42.2	1,456	2.2	174	63.4		7～9月	1,744	44.5	4,751	9.8	992	41.0
	9月	570	46.5	1,453	4.5	482	11.7		10～12月	1,990	47.4	5,515	23.4	853	44.2
	10月	632	32.5	1,930	24.0	458	9.8								
	11月	696	54.0	1,751	6.3	227	65.4								
	12月	662	57.2	1,834	45.0	168	63.2								
	平成15年 (2003)	1月	578	58.4	1,386	6.4	312	49.6							
2月		559	25.6	1,520	11.4	421	12.3								

資料出所：国土交通省「建築動態統計調査」



## 住宅投資

### 4 新設住宅着工戸数の内訳（2003年2月）

#### （1）前年同月比（公庫融資分）

- ア 持家：24か月連続のマイナス
- イ 貸家：4か月ぶりのマイナス
- ウ 分譲：2か月連続のマイナス

		持家	前年同月比	貸家	前年同月比	分譲	前年同月比
		平成14年(2002)	2月	299	49.9	156	30.7
	3月	348	29.3	154	113.9	325	40.8
	4月	345	24.8	186	20.0	322	14.1
	5月	271	50.0	195	11.4	282	22.7
	6月	279	51.8	207	305.9	302	54.9
	7月	226	56.5	140	55.4	278	35.6
	8月	199	61.1	103	55.2	114	84.3
	9月	190	61.1	75	59.5	157	55.3
	10月	178	62.9	80	61.9	373	12.2
	11月	192	53.6	154	100.0	155	47.1
	12月	142	60.7	202	8.0	554	218.4
平成15年(2003)	1月	113	63.7	124	67.6	433	8.1
	2月	91	69.6	74	52.6	275	28.0

		持家	前年同月比	貸家	前年同月比	分譲	前年同月比
		平成13年(2001)	1~3月	1,613	20.6	530	27.7
	4~6月	1,580	20.6	381	64.4	935	40.8
	7~9月	1,519	31.1	729	33.3	1,280	120.7
	10~12月	1,255	42.7	474	15.4	892	136.0
平成14年(2002)	1~3月	958	40.6	384	27.5	1,178	56.9
	4~6月	895	43.4	588	54.3	906	3.1
	7~9月	615	59.5	318	56.4	549	57.1
	10~12月	512	59.2	436	8.0	1,082	21.3

	持家	前年比	貸家	前年比	分譲	前年比
平成12年(2000)	8,417	24.0	2,910	27.6	2,392	3.0
平成13年(2001)	5,967	29.1	2,114	27.4	3,858	61.3
平成14年(2002)	2,980	50.1	1,726	18.4	3,715	3.7

資料出所：国土交通省「建築動態統計調査」

