

住宅投資

[概要]

貸家が前年に比べ大幅に増加したことから全体としては5か月ぶりに前年を上回ったものの、依然として弱めの動きが続いている。

1 新設住宅着工戸数(2002年12月)

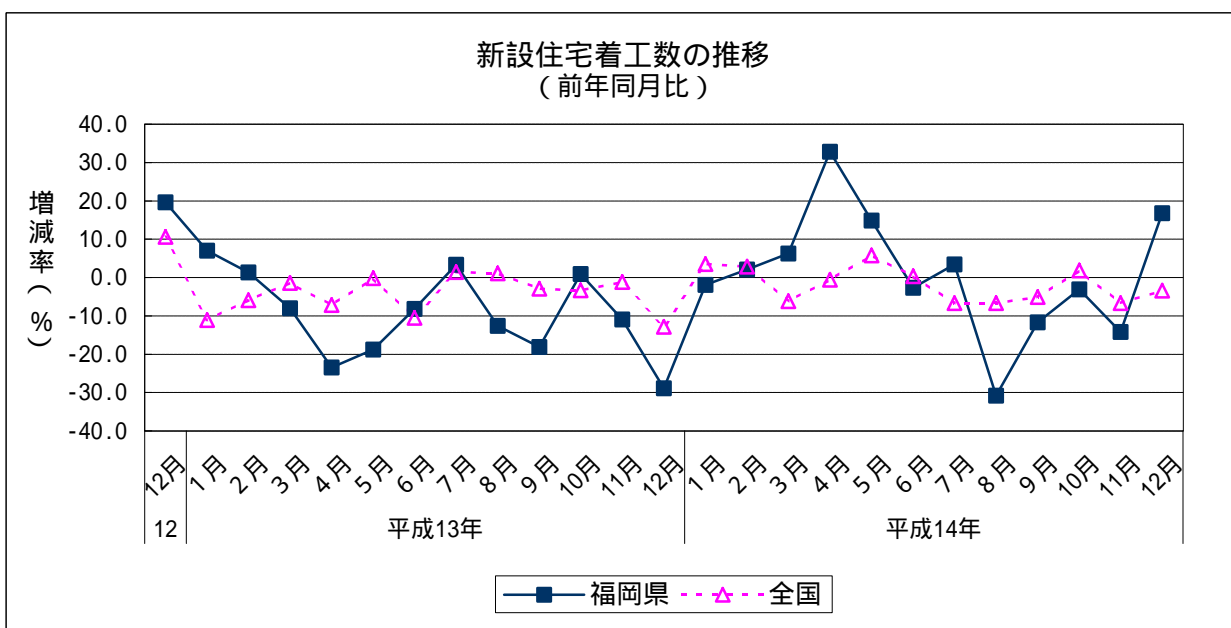
(1) 前年同月比: 5か月ぶりのプラス

		着工戸数	前年同月比
平成13年	12月	3,339	28.9
	1月	3,604	1.9
平成14年 (2002)	2月	3,623	2.1
	3月	3,980	6.3
	4月	4,347	32.8
	5月	4,045	14.9
	6月	3,522	2.7
	7月	3,856	3.4
	8月	2,800	30.8
	9月	3,244	11.7
	10月	4,016	3.1
	11月	3,439	14.2
	12月	3,900	16.8

		着工戸数	前年同期比
平成13年 (2001)	1~3月	10,968	0.3
	4~6月	10,411	17.1
	7~9月	11,450	10.0
	10~12月	11,493	13.6
平成14年 (2002)	1~3月	11,207	2.2
	4~6月	11,914	14.4
	7~9月	9,900	13.5
	10~12月	11,355	1.2

	着工戸数	前年比
平成12年(2000)	49,591	0.2
平成13年(2001)	44,322	10.6
平成14年(2002)	44,376	0.1

資料出所: 国土交通省「建築動態統計調査」



住宅投資

2 新設住宅着工戸数の内訳（2002年12月）

（1）前年同月比（利用関係別）

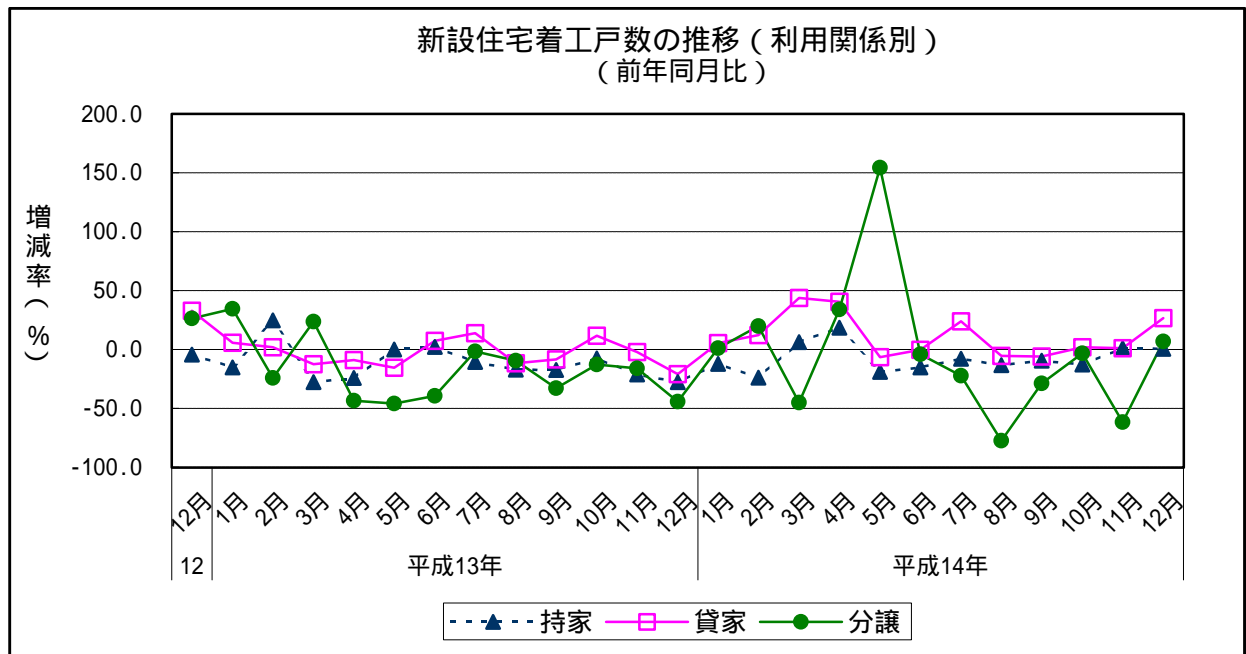
ア 持家：2か月連続のプラス

イ 貸家：3か月連続のプラス

ウ 分譲：7か月ぶりのプラス

		持家	前年同月比	貸家	前年同月比	分譲	前年同月比								
平成13年 平成14年 (2002)	12月	880	27.7	1,765	21.0	679	44.4	平成13年 (2001)	1～3月	2,883	9.3	4,951	2.0	2,958	10.0
	1月	741	12.2	1,760	5.5	1,094	1.0		4～6月	2,981	7.6	5,605	6.5	1,780	43.1
	2月	813	24.0	1,920	12.2	866	19.9		7～9月	2,942	15.0	5,371	3.3	3,074	16.2
	3月	977	6.3	2,259	43.7	633	45.1		10～12月	2,893	19.1	5,978	4.5	2,542	25.3
	4月	1,004	18.5	2,467	40.4	852	34.0	平成14年 (2002)	1～3月	2,531	10.7	5,939	20.0	2,593	12.3
	5月	863	18.9	1,777	6.4	1,399	154.4		4～6月	2,774	6.9	6,190	10.4	2,821	58.5
	6月	907	15.2	1,946	0.2	570	4.0		7～9月	2,643	10.2	5,600	4.3	1,609	47.7
	7月	952	7.8	2,223	24.0	673	22.3		10～12月	2,775	4.1	6,515	9.0	1,943	23.6
	8月	835	13.3	1,667	5.3	294	77.5								
	9月	856	9.6	1,710	5.9	642	28.8								
	10月	908	12.9	2,259	2.0	834	3.2								
	11月	982	1.2	2,019	1.1	383	61.7								
12月	885	0.6	2,237	26.7	726	6.9									
		持家	前年同月比	貸家	前年同月比	分譲	前年同月比								
平成12年(2000)		13,389	13.1	22,859	2.8	12,887	25.9								
平成13年(2001)		11,643	13.0	21,905	4.2	10,354	19.7								
平成14年(2002)		10,723	7.9	24,244	10.7	8,966	13.4								

資料出所：国土交通省「建築動態統計調査」



住宅投資

3 新設住宅着工戸数の内訳（2002年12月）

（1）前年同月比（民間資金分）

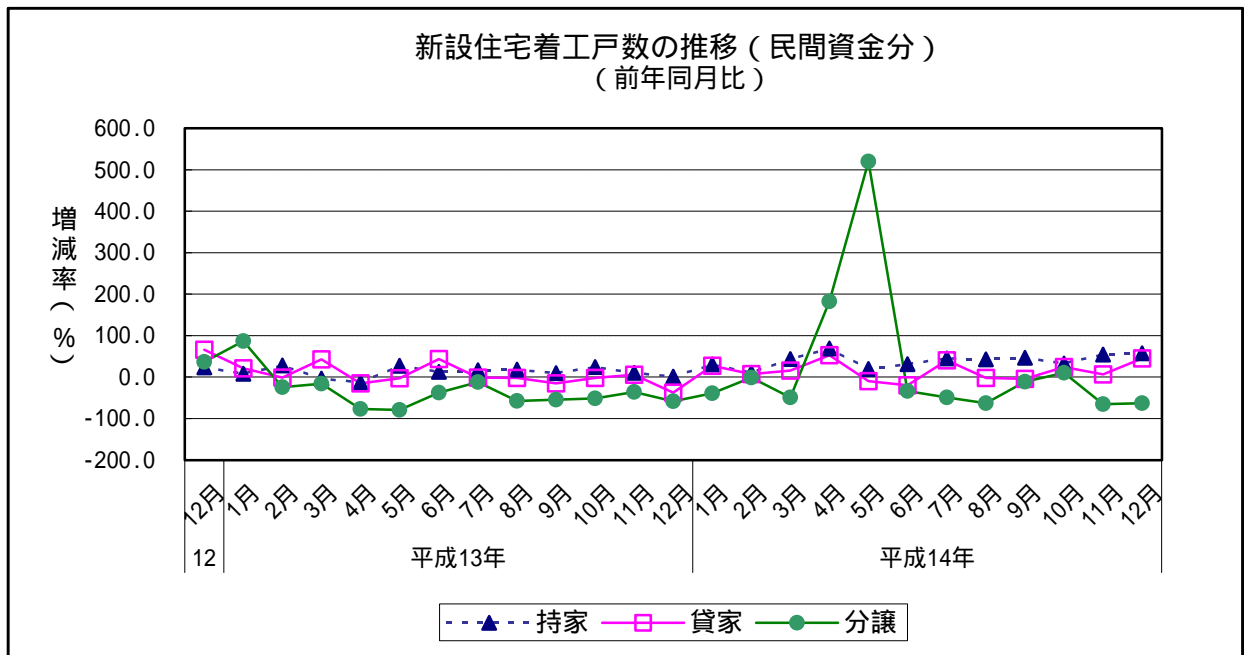
ア 持家：20か月連続のプラス

イ 貸家：3か月連続のプラス

ウ 分譲：2か月連続のマイナス

		持家	前年同月比	貸家	前年同月比	分譲	前年同月比			持家	前年同月比	貸家	前年同月比	分譲	前年同月比	
平成13年 平成14年 (2002)	12月	421	0.7	1,265	38.0	456	59.0	平成13年 (2001)	1～3月	1,060	9.8	3,819	18.3	2,118	10.7	
	1月	365	30.4	1,481	27.1	619	39.7		4～6月	1,166	8.1	4,163	6.3	764	67.7	
	2月	445	10.1	1,365	6.6	480	1.8		7～9月	1,207	14.4	4,326	7.2	1,682	45.4	
	3月	539	43.4	1,581	15.1	306	49.3		10～12月	1,350	11.4	4,469	13.8	1,530	49.3	
	4月	543	68.6	1,651	52.4	530	181.9	平成14年 (2002)	1～3月	1,349	27.3	4,427	15.9	1,405	33.7	
	5月	518	19.4	1,311	9.7	1,116	520.0		4～6月	1,597	37	4,261	2.4	1,909	149.9	
	6月	536	30.7	1,299	20.2	263	33.6		7～9月	1,744	44.5	4,751	9.8	992	41.0	
	7月	618	44.7	1,842	40.1	336	49.1		10～12月	1,990	47.4	5,515	23.4	853	44.2	
	8月	556	42.2	1,456	2.2	174	63.4				持家	前年比	貸家	前年比	分譲	前年比
	9月	570	46.5	1,453	4.5	482	11.7		平成12年(2000)		4,311	15.2	16,995	6.2	10,373	36.0
	10月	632	32.5	1,930	24.0	458	9.8		平成13年(2001)		4,783	10.9	16,777	1.3	6,094	41.3
	11月	696	54.0	1,751	6.3	227	65.4		平成14年(2002)		6,680	39.7	18,954	13.0	5,159	15.3
12月	662	57.2	1,834	45.0	168	63.2										

資料出所：国土交通省「建築動態統計調査」



住宅投資

4 新設住宅着工戸数の内訳（2002年12月）

（1）前年同月比（公庫融資分）

ア 持家：22か月連続のマイナス

イ 貸家：2か月連続のプラス

ウ 分譲：5か月ぶりのプラス

		持家	前年同月比	貸家	前年同月比	分譲	前年同月比			持家	前年同月比	貸家	前年同月比	分譲	前年同月比	
平成13年 平成14年 (2002)	12月	361	51.1	187	28.1	174	61.1	平成13年 (2001)	1～3月	1,613	20.6	530	27.7	751	2.5	
	1月	311	40.6	74	68.2	471	741.1		4～6月	1,580	20.6	381	64.4	935	40.8	
	2月	299	49.9	156	30.7	382	161.6		7～9月	1,519	31.1	729	33.3	1,280	120.7	
	3月	348	29.3	154	113.9	325	40.8		10～12月	1,255	42.7	474	15.4	892	136.0	
	4月	345	24.8	186	20.0	322	14.1	平成14年 (2002)	1～3月	958	40.6	384	27.5	1,178	56.9	
	5月	271	50.0	195	11.4	282	22.7		4～6月	895	43.4	588	54.3	906	3.1	
	6月	279	51.8	207	305.9	302	54.9		7～9月	615	59.5	318	56.4	549	57.1	
	7月	226	56.5	140	55.4	278	35.6		10～12月	512	59.2	436	8.0	1,082	21.3	
	8月	199	61.1	103	55.2	114	84.3				持家	前年比	貸家	前年比	分譲	前年比
	9月	190	61.1	75	59.5	157	55.3		平成12年(2000)		8,417	24.0	2,910	27.6	2,392	3.0
	10月	178	62.9	80	61.9	373	12.2		平成13年(2001)		5,967	29.1	2,114	27.4	3,858	61.3
	11月	192	53.6	154	100.0	155	47.1		平成14年(2002)		2,980	50.1	1,726	18.4	3,715	3.7
12月	142	60.7	202	8.0	554	218.4										

資料出所：国土交通省「建築動態統計調査」

