

住宅投資

[概要]

持ち家や分譲住宅が前年を下回って推移しており、全体としても弱めの動きが続いている。

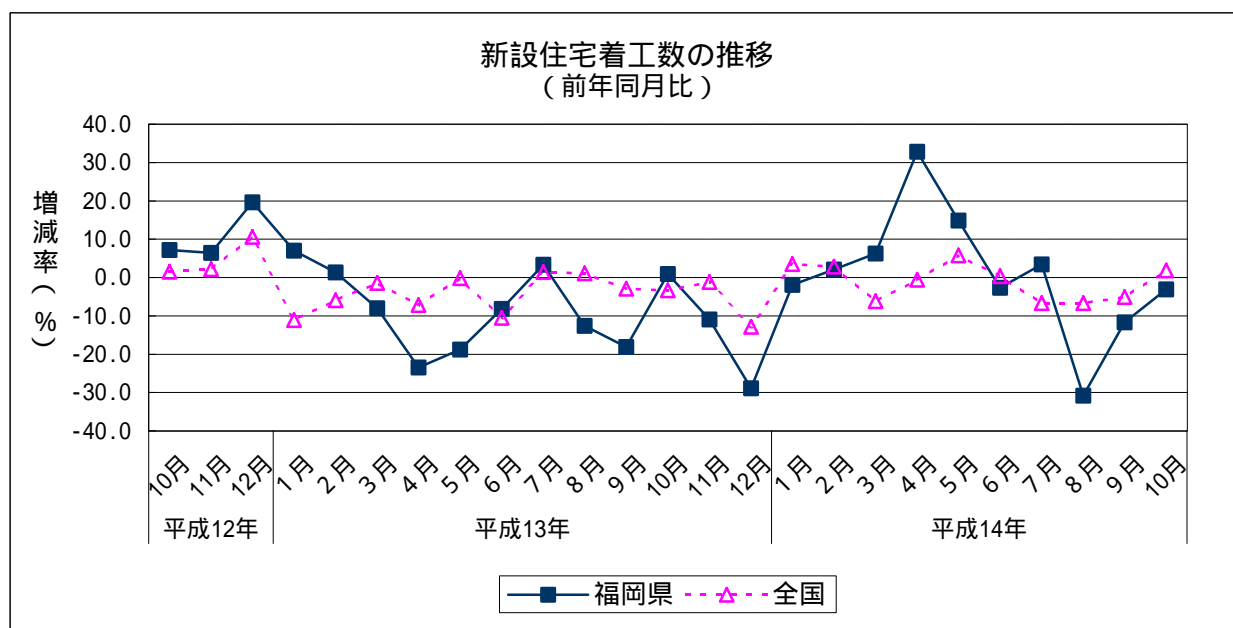
1 新設住宅着工戸数(2002年10月) (1) 前年同月比: 3か月連続のマイナス

		着工戸数	前年同月比
平成13年 (2001)	10月	4,144	0.9
	11月	4,010	10.9
	12月	3,339	28.9
平成14年 (2002)	1月	3,604	1.9
	2月	3,623	2.1
	3月	3,980	6.3
	4月	4,347	32.8
	5月	4,045	14.9
	6月	3,522	2.7
	7月	3,856	3.4
	8月	2,800	30.8
	9月	3,244	11.7
	10月	4,016	3.1

		着工戸数	前年同期比
平成12年	10~12月	13,304	11.0
平成13年 (2001)	1~3月	10,968	0.3
	4~6月	10,411	17.1
	7~9月	11,450	10.0
	10~12月	11,493	13.6
平成14年 (2002)	1~3月	11,207	2.2
	4~6月	11,914	14.4
	7~9月	9,900	13.5

	着工戸数	前年比
平成11年(1999)	49,705	0.0
平成12年(2000)	49,591	0.2
平成13年(2001)	44,322	10.6

資料出所: 国土交通省「建築動態統計調査」



住宅投資

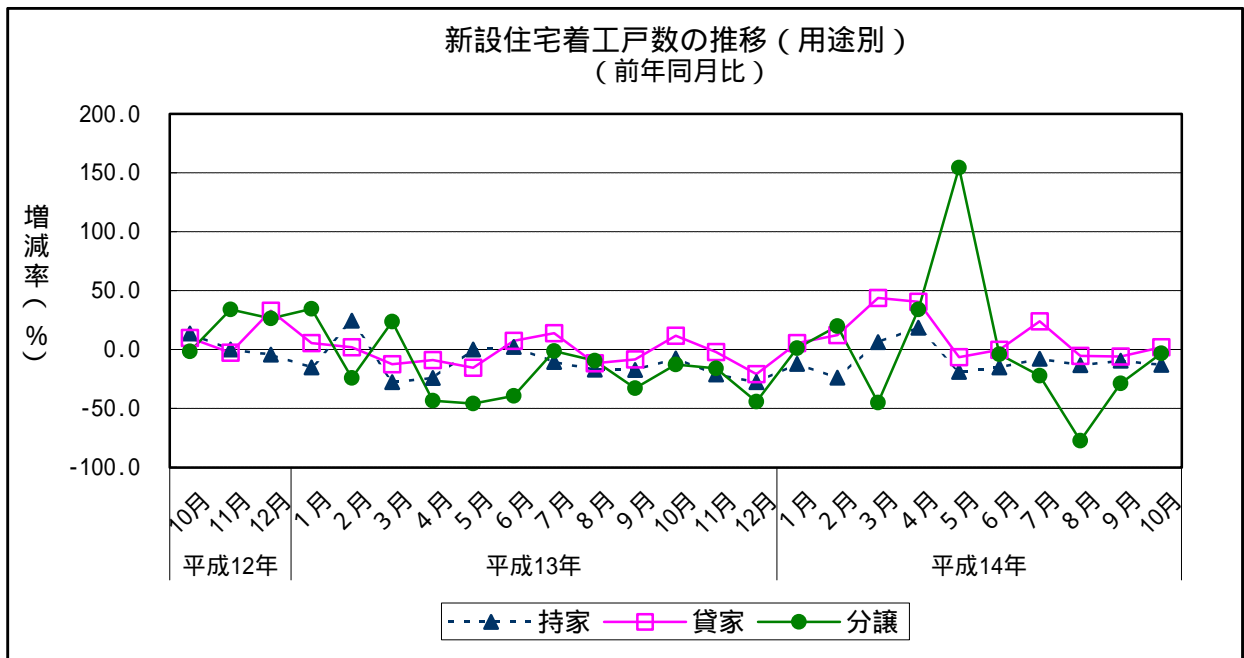
- 2 新設住宅着工戸数の内訳（2002年10月）
 (1) 前年同月比（公庫融資分と民間資金分の計）
 ア 持家：6か月連続のマイナス
 イ 貸家：3か月ぶりのプラス
 ウ 分譲：5か月連続のマイナス

		持家	前年同月比	貸家	前年同月比	分譲	前年同月比
平成13年 (2001)	10月	1,043	7.6	2,215	11.8	862	12.8
	11月	970	21.1	1,998	2.2	1,001	16.1
	12月	880	27.7	1,765	21.0	679	44.4
平成14年 (2002)	1月	741	12.2	1,760	5.5	1,094	1.0
	2月	813	24.0	1,920	12.2	866	19.9
	3月	977	6.3	2,259	43.7	633	45.1
	4月	1,004	18.5	2,467	40.4	852	34.0
	5月	863	18.9	1,777	6.4	1,399	154.4
	6月	907	15.2	1,946	0.2	570	4.0
	7月	952	7.8	2,223	24.0	673	22.3
	8月	835	13.3	1,667	5.3	294	77.5
	9月	856	9.6	1,710	5.9	642	28.8
	10月	908	12.9	2,259	2.0	834	3.2

		持家	前年同月比	貸家	前年同月比	分譲	前年同月比
平成12年	10～12月	3,575	2.3	6,259	12.0	3,403	18.9
	1～3月	2,883	9.3	4,951	2.0	2,958	10.0
平成13年 (2001)	4～6月	2,981	7.6	5,605	6.5	1,780	43.1
	7～9月	2,942	15.0	5,371	3.3	3,074	16.2
	10～12月	2,893	19.1	5,978	4.5	2,542	25.3
平成14年 (2002)	1～3月	2,531	10.7	5,939	20.0	2,593	12.3
	4～6月	2,774	6.9	6,190	10.4	2,821	58.5
	7～9月	2,643	10.2	5,600	4.3	1,609	47.7

	持家	前年同月比	貸家	前年同月比	分譲	前年同月比
平成11年(1999)	15,400	11.5	23,525	5.6	10,238	0.4
平成12年(2000)	13,389	13.1	22,859	2.8	12,887	25.9
平成13年(2001)	11,643	13.0	21,905	4.2	10,354	19.7

資料出所：国土交通省「建築動態統計調査」



住宅投資

3 新設住宅着工戸数の内訳（2002年10月）

（1）前年同月比（公庫融資分）

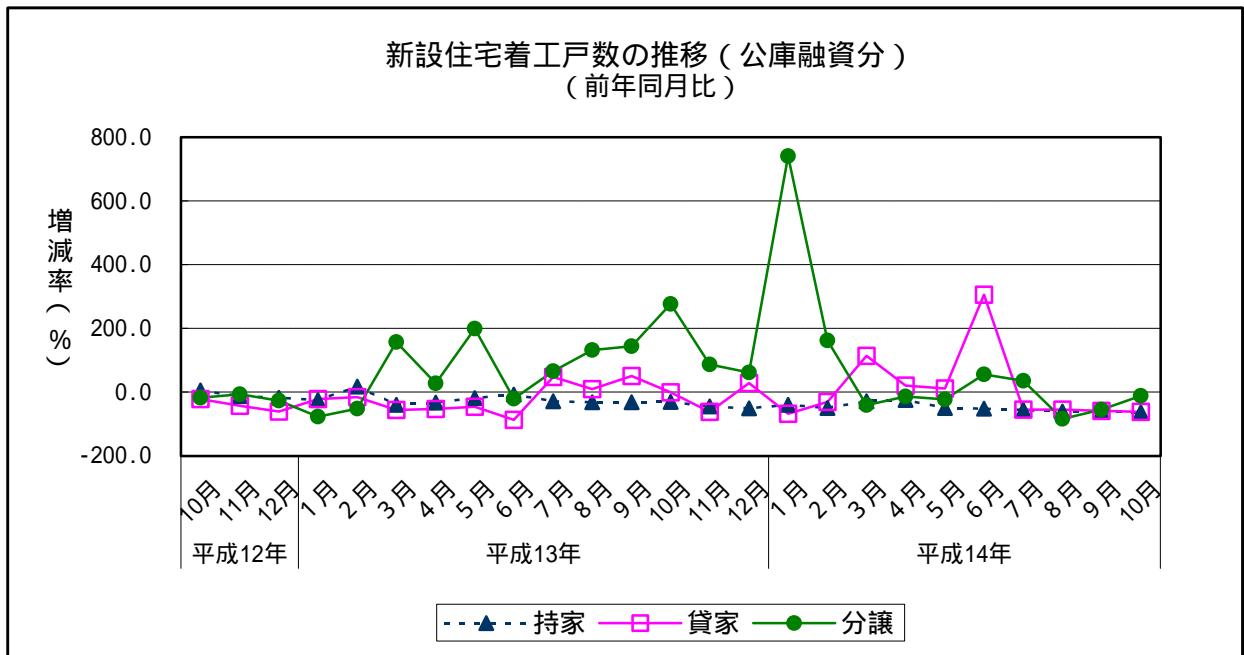
ア 持家：20か月連続のマイナス

イ 貸家：4か月連続のマイナス

ウ 分譲：3か月連続のマイナス

		持家	前年同月比	貸家	前年同月比	分譲	前年同月比			持家	前年同月比	貸家	前年同月比	分譲	前年同月比
平成13年 (2001)	10月	480	31.2	210	0.9	425	276.1	平成12年	10～12月	2,192	9.8	560	44.1	378	17.1
	11月	414	45.2	77	61.9	293	86.6		1～3月	1,613	20.6	530	27.7	751	2.5
	12月	361	51.1	187	28.1	174	61.1		平成13年 (2001)	4～6月	1,580	20.6	381	64.4	935
平成14年 (2002)	1月	311	40.6	74	68.2	471	741.1	7～9月		1,519	31.1	729	33.3	1,280	120.7
	2月	299	49.9	156	30.7	382	161.6	10～12月		1,255	42.7	474	15.4	892	136.0
	3月	348	29.3	154	113.9	325	40.8	平成14年 (2002)	1～3月	958	40.6	384	27.5	1,178	56.9
	4月	345	24.8	186	20.0	322	14.1		4～6月	895	43.4	588	54.3	906	3.1
	5月	271	50.0	195	11.4	282	22.7		7～9月	615	59.5	318	56.4	549	57.1
	6月	279	51.8	207	305.9	302	54.9			持家	前年比	貸家	前年比	分譲	前年比
	7月	226	56.5	140	55.4	278	35.6	平成11年(1999)	11,076	27.8	4,019	90.1	2,465	9.0	
	8月	199	61.1	103	55.2	114	84.3	平成12年(2000)	8,417	24.0	2,910	27.6	2,392	3.0	
	9月	190	61.1	75	59.5	157	55.3	平成13年(2001)	5,967	29.1	2,114	27.4	3,858	61.3	
	10月	178	62.9	80	61.9	373	12.2								

資料出所：国土交通省「建築動態統計調査」



住宅投資

4 新設住宅着工戸数の内訳（2002年10月）

（1）前年同月比（民間資金分）

ア 持家：18か月連続のプラス

イ 貸家：3か月ぶりのプラス

ウ 分譲：5か月ぶりのプラス

		持家	前年同月比	貸家	前年同月比	分譲	前年同月比			持家	前年同月比	貸家	前年同月比	分譲	前年同月比	
平成13年 (2001)	10月	477	24.2	1,556	2.0	417	52.1	平成12年	10～12月	1,212	28.5	5,186	25.3	3,015	26.3	
	11月	452	10.2	1,648	5.6	657	36.3		1～3月	1,060	9.8	3,816	18.3	2,118	10.7	
	12月	421	0.7	1,265	38.0	456	59.0		4～6月	1,166	8.1	4,163	6.3	764	67.7	
平成14年 (2002)	1月	365	30.4	1,481	27.1	619	39.7	平成13年 (2001)	7～9月	1,207	14.4	4,326	7.2	1,682	45.4	
	2月	445	10.1	1,365	6.6	480	1.8		10～12月	1,350	11.4	4,469	13.8	1,530	49.3	
	3月	539	43.4	1,581	15.1	306	49.3		平成14年 (2002)	1～3月	1,349	27.264	4,427	15.9	1,405	33.7
	4月	543	68.6	1,651	52.4	530	181.9			4～6月	1,597	37.0	4,261	2.4	1,909	149.9
	5月	518	19.4	1,311	9.7	1,116	520.0	7～9月		1,744	44.5	4,751	9.8	992	41.0	
	6月	536	30.7	1,299	20.2	263	33.6			持家	前年比	貸家	前年比	分譲	前年比	
	7月	618	44.7	1,842	40.1	336	49.1	平成11年(1999)	3,742	17.4	16,009	17.3	7,630	2.5		
	8月	556	42.2	1,456	2.2	174	63.4	平成12年(2000)	4,311	15.2	16,995	6.2	10,373	36.0		
	9月	570	46.5	1,453	4.5	482	11.7	平成13年(2001)	4,783	10.9	16,777	1.3	6,094	41.3		
	10月	632	32.5	1,930	24.0	458	9.8									

資料出所：国土交通省「建築動態統計調査」

