

住宅投資

[概要]

住宅投資は、4か月連続で前年同月比プラスとなった。

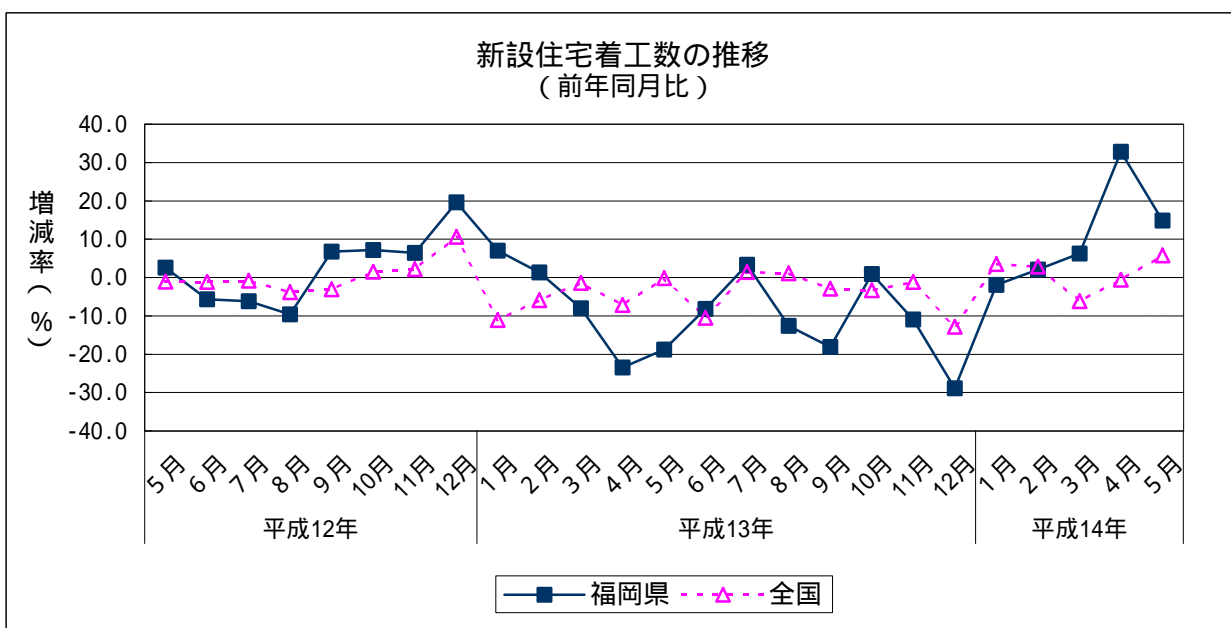
1 新設住宅着工戸数(2002年5月) (1) 前年同月比: 4か月連続のプラス

		着工戸数	前年同月比
平成13年 (2001)	5月	3,520	18.8
	6月	3,618	8.2
	7月	3,731	3.3
	8月	4,046	12.6
	9月	3,673	18.1
	10月	4,144	0.9
	11月	4,010	10.9
	12月	3,339	28.9
平成14年 (2002)	1月	3,604	1.9
	2月	3,623	2.1
	3月	3,980	6.3
	4月	4,347	32.8
	5月	4,045	14.9

		着工戸数	前年同期比
平成12年 (2000)	4~6月	12,554	0.1
	7~9月	12,728	3.4
	10~12月	13,304	11.0
平成13年 (2001)	1~3月	10,968	0.3
	4~6月	10,411	17.1
	7~9月	11,450	10.0
平成14年	10~12月	11,493	13.6
平成14年	1~3月	11,207	2.2

	着工戸数	前年比
平成11年(1999)	49,705	0.0
平成12年(2000)	49,591	0.2
平成13年(2001)	44,322	10.6

資料出所: 国土交通省「建築動態統計調査」

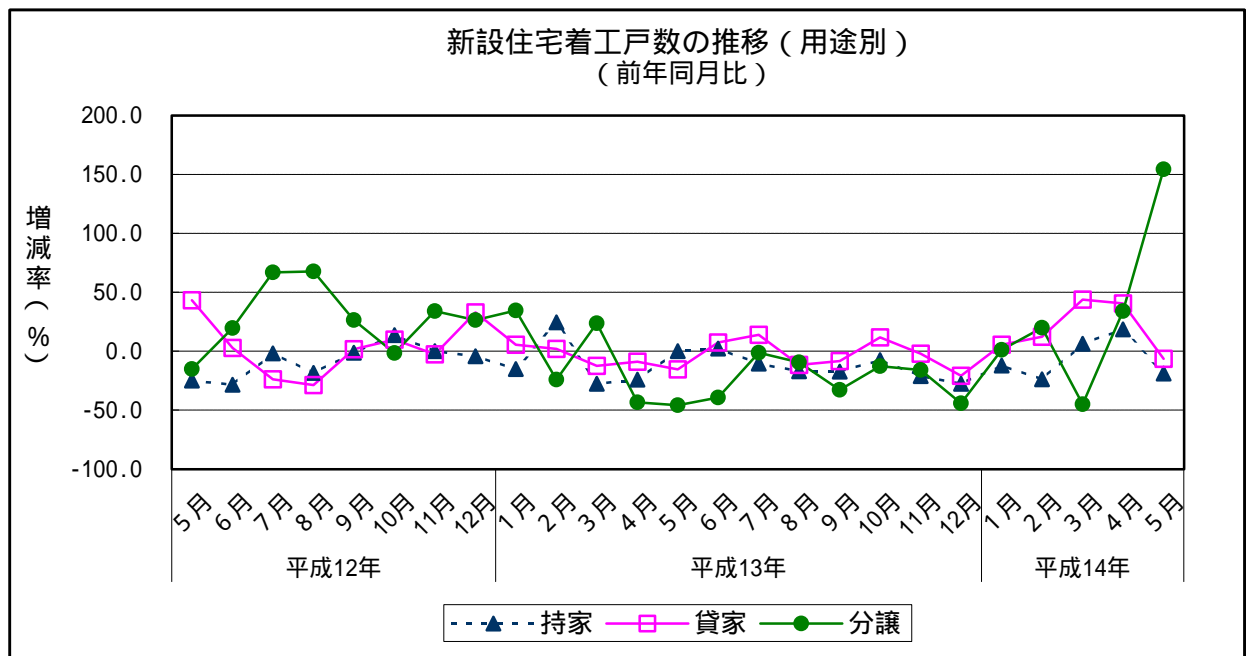


住宅投資

- 2 新設住宅着工戸数の内訳（2002年5月）
 (1) 前年同月比（公庫融資分と民間資金分の計）
 ア 持家：3か月ぶりのマイナス
 イ 貸家：5か月ぶりのマイナス
 ウ 分譲：2か月連続のプラス

		持家		貸家		分譲				持家		貸家		分譲	
		前年同月比		前年同月比		前年同月比				前年同月比		前年同月比		前年同月比	
平成13年 (2001)	5月	1,064	0.0	1,899	15.6	550	46.0	平成12年 (2000)	4~6月	3,227	28.0	5,997	15.5	3,126	18.0
	6月	1,070	2.3	1,949	7.3	594	39.5		7~9月	3,463	8.1	5,552	18.6	3,670	49.5
	7月	1,032	10.7	1,793	13.9	866	1.5		10~12月	3,575	2.3	6,259	12.0	3,403	18.9
	8月	963	17.1	1,761	11.7	1,306	9.6	平成13年 (2001)	1~3月	2,883	9.3	4,951	2.0	2,958	10.0
	9月	947	17.4	1,817	8.4	902	33.0		4~6月	2,981	7.6	5,605	6.5	1,780	43.1
	10月	1,043	7.6	2,215	11.8	862	12.8		7~9月	2,942	15.0	5,371	3.3	3,074	16.2
	11月	970	21.1	1,998	2.2	1,001	16.1	10~12月	2,893	19.1	5,978	4.5	2,542	25.3	
	12月	880	27.7	1,765	21.0	679	44.4	平成14年	1~3月	2,531	10.7	5,939	20.0	2,593	12.3
平成14年 (2002)	1月	741	12.2	1,760	5.5	1,094	1.0			持家	前年同月比	貸家	前年同月比	分譲	前年同月比
	2月	813	24.0	1,920	12.2	866	19.9	平成11年(1999)	15,400	11.5	23,525	5.6	10,238	0.4	
	3月	977	6.3	2,259	43.7	633	45.1	平成12年(2000)	13,389	13.1	22,859	2.8	12,887	25.9	
	4月	1,004	18.5	2,467	40.4	852	34.0	平成13年(2001)	11,643	13.0	21,905	4.2	10,354	19.7	
	5月	863	18.9	1,777	6.4	1,399	154.4								

資料出所：国土交通省「建築動態統計調査」



住宅投資

3 新設住宅着工戸数の内訳（2002年5月）

（1）前年同月比（公庫融資分）

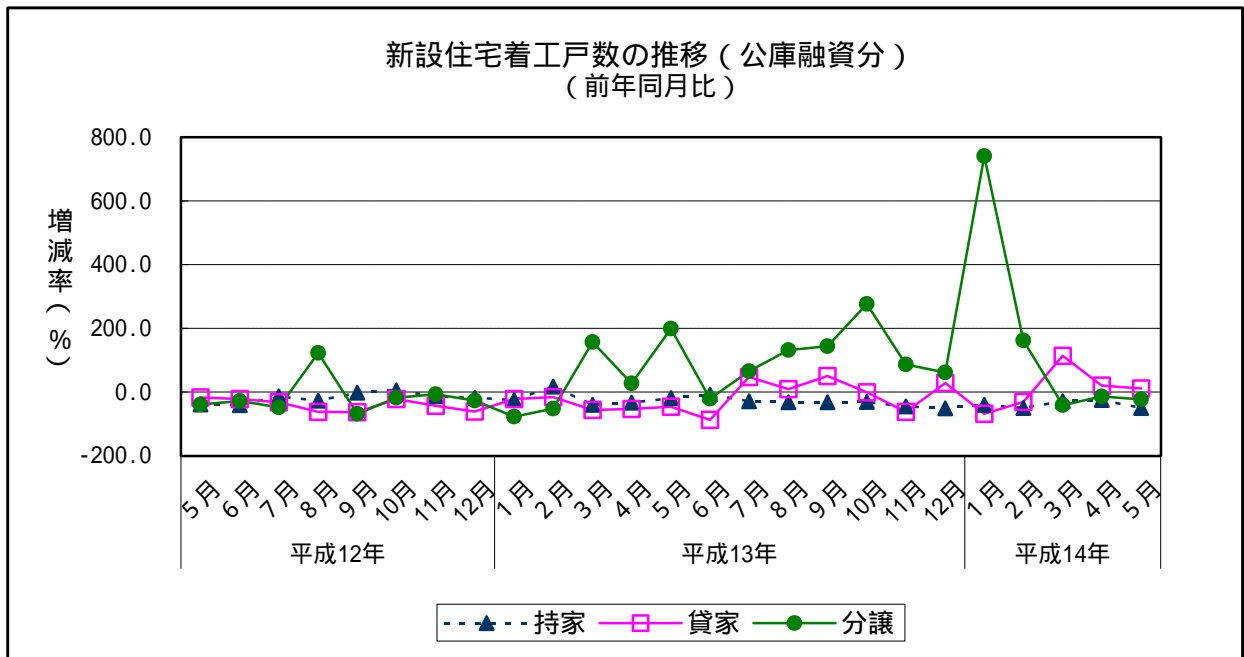
ア 持家：15か月連続のマイナス

イ 貸家：3か月連続のプラス

ウ 分譲：3か月連続のマイナス

		持家	前年同月比	貸家	前年同月比	分譲	前年同月比			持家	前年同月比	貸家	前年同月比	分譲	前年同月比
平成13年 (2001)	5月	542	19.1	175	46.2	365	199.2	平成12年 (2000)	4～6月	1,989	41.0	1,070	11.3	664	1.7
	6月	579	8.4	51	87.7	195	21.4		7～9月	2,204	15.7	547	54.8	580	30.5
	7月	519	28.9	314	47.4	205	65.3		10～12月	2,192	9.8	560	44.1	378	17.1
	8月	511	32.2	230	9.0	724	132.1		平成13年 (2001)	1～3月	1,613	20.6	530	27.7	751
	9月	489	32.1	185	50.4	351	143.8	4～6月		1,580	20.6	381	64.4	935	40.8
	10月	480	31.2	210	0.9	425	276.1	7～9月		1,519	31.1	729	33.3	1,280	120.7
	11月	414	45.2	77	61.9	293	86.6	10～12月	1,255	42.7	474	15.4	892	136.0	
	12月	361	51.1	187	28.1	174	61.1	平成14年	1～3月	958	40.6	384	27.5	1,178	56.9
平成14年 (2002)	1月	311	40.6	74	68.2	471	741.1			持家	前年比	貸家	前年比	分譲	前年比
	2月	299	49.9	156	30.7	382	161.6	平成11年(1999)	11,076	27.8	4,019	90.1	2,465	9.0	
	3月	348	29.3	154	113.9	325	40.8	平成12年(2000)	8,417	24.0	2,910	27.6	2,392	3.0	
	4月	345	24.8	186	20.0	322	14.1	平成13年(2001)	5,967	29.1	2,114	27.4	3,858	61.3	
	5月	271	50.0	195	11.4	282	22.7								

資料出所：国土交通省「建築動態統計調査」



住宅投資

4 新設住宅着工戸数の内訳（2002年5月）

（1）前年同月比（民間資金分）

- ア 持家：13か月連続のプラス
- イ 貸家：5か月ぶりのマイナス
- ウ 分譲：2か月連続のプラス

		持家	前年同月比	貸家	前年同月比	分譲	前年同月比			持家	前年同月比	貸家	前年同月比	分譲	前年同月比
平成13年 (2001)	5月	434	26.9	1,452	2.8	180	79.9	平成12年 (2000)	4～6月	1,079	12.0	3,917	19.6	2,364	25.7
	6月	410	12.0	1,628	43.1	396	37.9		7～9月	1,055	6.9	4,663	1.6	3,080	90.4
	7月	427	16.3	1,315	1.2	660	12.5		10～12月	1,212	28.5	5,186	25.3	3,015	26.3
	8月	391	18.1	1,489	2.4	476	57.7	平成13年 (2001)	1～3月	1,060	9.8	3,816	18.3	2,118	10.7
	9月	389	9.0	1,522	15.7	546	54.5		4～6月	1,166	8.1	4,163	6.3	764	67.7
	10月	477	24.2	1,556	2.0	417	52.1		7～9月	1,207	14.4	4,326	7.2	1,682	45.4
	11月	452	10.2	1,648	5.6	657	36.3	10～12月	1,350	11.4	4,469	13.8	1,530	49.3	
	12月	421	0.7	1,265	38.0	456	59.0	平成14年	1～3月	1,349	27.3	4,427	15.9	1,405	33.7
平成14年 (2002)	1月	365	30.4	1,481	27.1	619	39.7			持家	前年比	貸家	前年比	分譲	前年比
	2月	445	10.1	1,365	6.6	480	1.8	平成11年(1999)	3,742	17.4	16,009	17.3	7,630	2.5	
	3月	539	43.4	1,581	15.1	306	49.3	平成12年(2000)	4,311	15.2	16,995	6.2	10,373	36.0	
	4月	543	68.6	1,651	52.4	530	181.9	平成13年(2001)	4,783	10.9	16,777	1.3	6,094	41.3	
	5月	518	19.4	1,311	9.7	1,116	520.0								

資料出所：国土交通省「建築動態統計調査」

