

## 住宅投資 [ Housing Investment ]

### [ 概要 Summary ]

住宅投資は、3か月連続で前年同月比プラスとなった。

### 1 新設住宅着工戸数 ( 2002年4月 ) [ New Dwelling Units Started ]

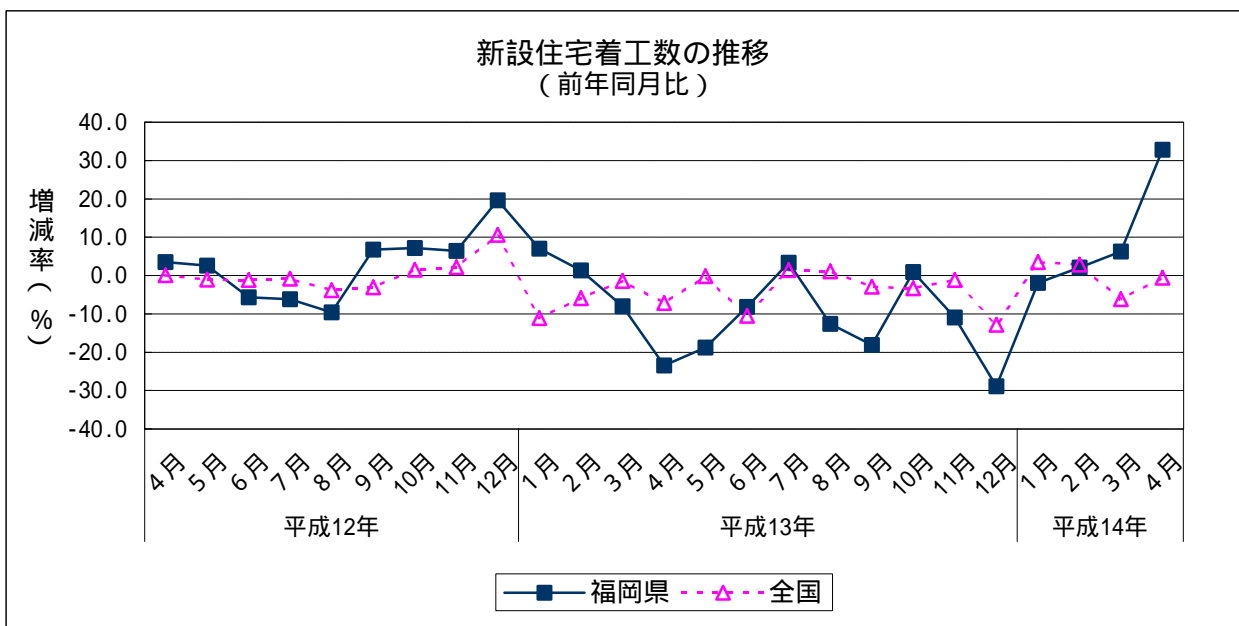
( 1 ) 前年同月比：3か月連続のプラス

		着工戸数	前年同月比	
平成13年 (2001)	4月	3,273	23.5	
	5月	3,520	18.8	
	6月	3,618	8.2	
	7月	3,731	3.3	
	8月	4,046	12.6	
	9月	3,673	18.1	
	10月	4,144	0.9	
	11月	4,010	10.9	
	12月	3,339	28.9	
	平成14年 (2002)	1月	3,604	1.9
		2月	3,623	2.1
		3月	3,980	6.3
4月		4,347	32.8	

		着工戸数	前年同期比
平成12年 (2000)	4～6月	12,554	0.1
	7～9月	12,728	3.4
	10～12月	13,304	11.0
平成13年 (2001)	1～3月	10,968	0.3
	4～6月	10,411	17.1
	7～9月	11,450	10.0
平成14年	1～3月	11,207	2.2

	着工戸数	前年比
平成11年(1999)	49,705	0.0
平成12年(2000)	49,591	0.2
平成13年(2001)	44,322	10.6

資料出所：国土交通省「建築動態統計調査」



## 住宅投資 [ Housing investment ]

### 2 新設住宅着工戸数の内訳 ( 2 0 0 2 年 4 月 )

#### [ New Dwelling Units Started by Source of Fund ]

#### ( 1 ) 前年同月比 ( 公庫融資分と民間資金分の計 )

[ Change from a Year Ago (Total of Housing Loan Corporation and Private Sector) ]

ア 持家：2 か月連続のプラス

イ 貸家：4 か月連続のプラス

ウ 分譲：2 か月ぶりのプラス

		持家	前年同月比	貸家	前年同月比	分譲	前年同月比	
平成13年 (2001)	4月	847	24.2	1,757	9.0	636	43.5	
	5月	1,064	0.0	1,899	15.6	550	46.0	
	6月	1,070	2.3	1,949	7.3	594	39.5	
	7月	1,032	10.7	1,793	13.9	866	1.5	
	8月	963	17.1	1,761	11.7	1,306	9.6	
	9月	947	17.4	1,817	8.4	902	33.0	
	10月	1,043	7.6	2,215	11.8	862	12.8	
	11月	970	21.1	1,998	2.2	1,001	16.1	
	12月	880	27.7	1,765	21.0	679	44.4	
	平成14年 (2002)	1月	741	12.2	1,760	5.5	1,094	1.0
		2月	813	24.0	1,920	12.2	866	19.9
		3月	977	6.3	2,259	43.7	633	45.1
4月		1,004	18.5	2,467	40.4	852	34.0	

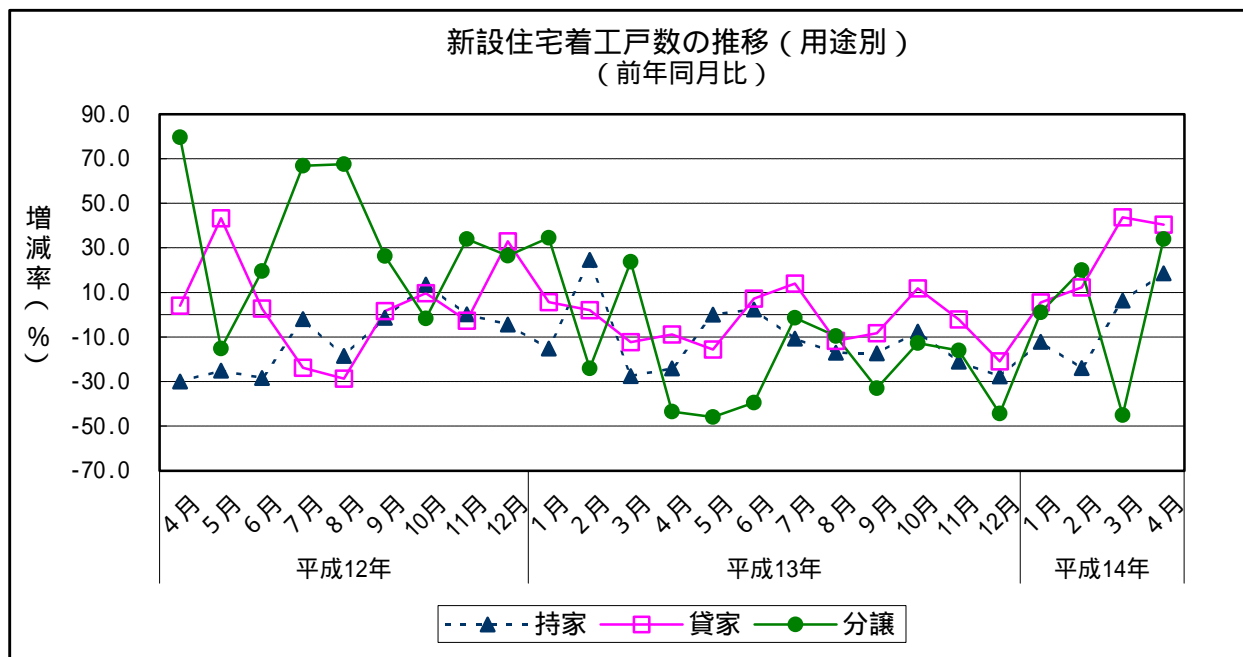
  

		持家	前年同月比	貸家	前年同月比	分譲	前年同月比
平成12年 (2000)	4～6月	3,227	28.0	5,997	15.5	3,126	18.0
	7～9月	3,463	8.1	5,552	18.6	3,670	49.5
	10～12月	3,575	2.3	6,259	12.0	3,403	18.9
平成13年 (2001)	1～3月	2,883	9.3	4,951	2.0	2,958	10.0
	4～6月	2,981	7.6	5,605	6.5	1,780	43.1
	7～9月	2,942	15.0	5,371	3.3	3,074	16.2
平成14年	1～3月	2,531	10.7	5,939	20.0	2,593	12.3

		持家	前年同月比	貸家	前年同月比	分譲	前年同月比
平成11年 (1999)		15,400	11.5	23,525	5.6	10,238	0.4
平成12年 (2000)		13,389	13.1	22,859	2.8	12,887	25.9
平成13年 (2001)		11,643	13.0	21,905	4.2	10,354	19.7

資料出所：国土交通省「建築動態統計調査」



## 住宅投資 [ Housing investment ]

### 3 新設住宅着工戸数の内訳 ( 2 0 0 2 年 4 月 )

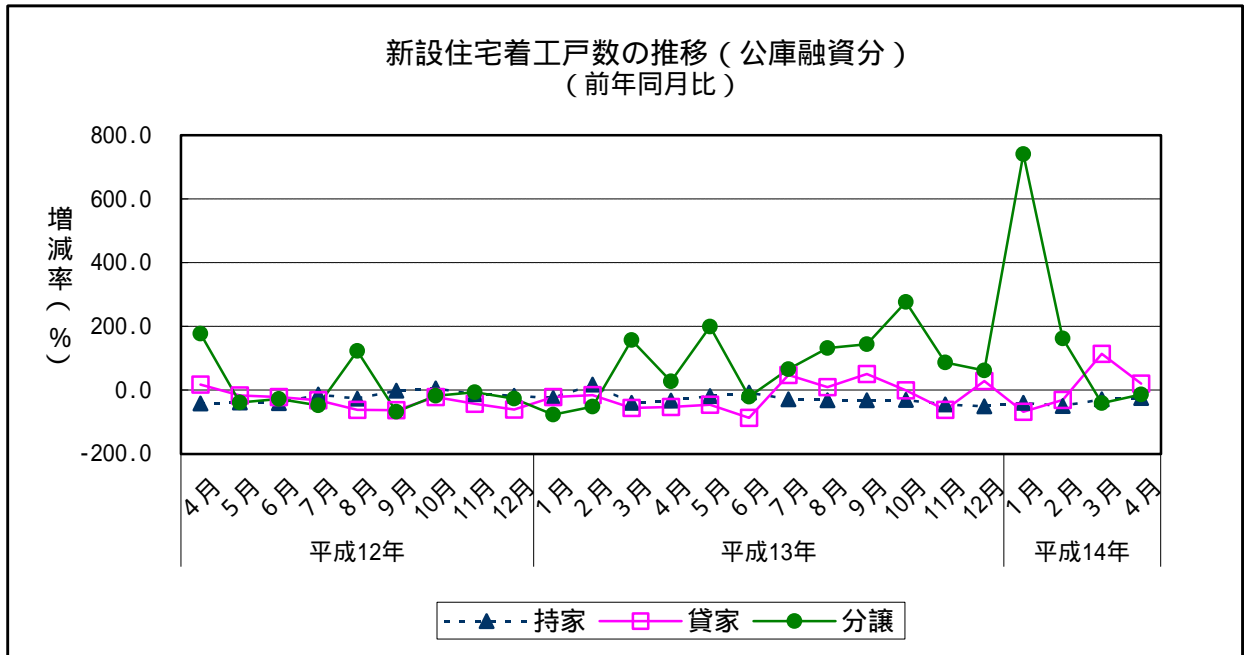
#### [ New Dwelling Units Started by Source of Fund ]

( 1 ) 前年同月比 ( 公庫融資分 ) [ Change from a Year Ago ( Financed by Housing Loan Corporation ) ]

- ア 持家 : 1 4 か月連続のマイナス
- イ 貸家 : 2 か月連続のプラス
- ウ 分譲 : 2 か月ぶりのマイナス

		持家		貸家		分譲				持家		貸家		分譲		
		前年同月比	前年同月比	前年同月比	前年同月比	前年同月比	前年同月比			前年同月比	前年同月比					
平成13年 (2001)	4月	459	33.2	155	53.0	375	27.6	平成12年 (2000)	4~6月	1,989	41.0	1,070	11.3	664	1.7	
	5月	542	19.1	175	46.2	365	199.2		7~9月	2,204	15.7	547	54.8	580	30.5	
	6月	579	8.4	51	87.7	195	21.4		10~12月	2,192	9.8	560	44.1	378	17.1	
	7月	519	28.9	314	47.4	205	65.3	平成13年 (2001)	1~3月	1,613	20.6	530	27.7	751	2.5	
	8月	511	32.2	230	9.0	724	132.1		4~6月	1,580	20.6	381	64.4	935	40.8	
	9月	489	32.1	185	50.4	351	143.8		7~9月	1,519	31.1	729	33.3	1,280	120.7	
	10月	480	31.2	210	0.9	425	276.1	10~12月	1,255	42.7	474	15.4	892	136.0		
	11月	414	45.2	77	61.9	293	86.6	平成14年	1~3月	958	40.6	384	27.5	1,178	56.9	
	12月	361	51.1	187	28.1	174	61.1									
	平成14年 (2002)	1月	311	40.6	74	68.2	471	741.1								
		2月	299	49.9	156	30.7	382	161.6	平成11年(1999)	11,076	27.8	4,019	90.1	2,465	9.0	
		3月	348	29.3	154	113.9	325	40.8	平成12年(2000)	8,417	24.0	2,910	27.6	2,392	3.0	
4月		345	24.8	186	20.0	322	14.1	平成13年(2001)	5,967	29.1	2,114	27.4	3,858	61.3		

資料出所 : 国土交通省「建築動態統計調査」



## 住宅投資 [ Housing investment ]

### 4 新設住宅着工戸数の内訳 ( 2002年4月 )

#### [ New Dwelling Units Started by Source of Fund ]

( 1 ) 前年同月比 ( 民間資金分 ) [ Change from a Year Ago ( Financed by Private Sector ) ]

ア 持家 : 12か月連続のプラス

イ 貸家 : 4か月連続のプラス

ウ 分譲 : 15か月ぶりのプラス

		持家	前年同月比	貸家	前年同月比	分譲	前年同月比			持家	前年同月比	貸家	前年同月比	分譲	前年同月比
平成13年 (2001)	4月	322	13.2	1,083	15.7	188	77.4	平成12年 (2000)	4~6月	1,079	12.0	3,917	19.6	2,364	25.7
	5月	434	26.9	1,452	2.8	180	79.9		7~9月	1,055	6.9	4,663	1.6	3,080	90.4
	6月	410	12.0	1,628	43.1	396	37.9		10~12月	1,212	28.5	5,186	25.3	3,015	26.3
	7月	427	16.3	1,315	1.2	660	12.5	平成13年 (2001)	1~3月	1,060	9.8	3,816	18.3	2,118	10.7
	8月	391	18.1	1,489	2.4	476	57.7		4~6月	1,166	8.1	4,163	6.3	764	67.7
	9月	389	9.0	1,522	15.7	546	54.5		7~9月	1,207	14.4	4,326	7.2	1,682	45.4
	10月	477	24.2	1,556	2.0	417	52.1	10~12月	1,350	11.4	4,469	13.8	1,530	49.3	
	11月	452	10.2	1,648	5.6	657	36.3	平成14年	1~3月	1,349	27.3	4,427	15.9	1,405	33.7
	12月	421	0.7	1,265	38.0	456	59.0				持家	前年比	貸家	前年比	分譲
	平成14年 (2002)	1月	365	30.4	1,481	27.1	619	39.7	平成11年(1999)	3,742	17.4	16,009	17.3	7,630	2.5
		2月	445	10.1	1,365	6.6	480	1.8	平成12年(2000)	4,311	15.2	16,995	6.2	10,373	36.0
		3月	539	43.4	1,581	15.1	306	49.3	平成13年(2001)	4,783	10.9	16,777	1.3	6,094	41.3
4月		543	68.6	1,651	52.4	530	181.9								

資料出所 : 国土交通省「建築動態統計調査」

