

住宅投資 [Housing Investment]

[概要 Summary]

住宅投資は、2か月連続で前年同月比プラスとなった。

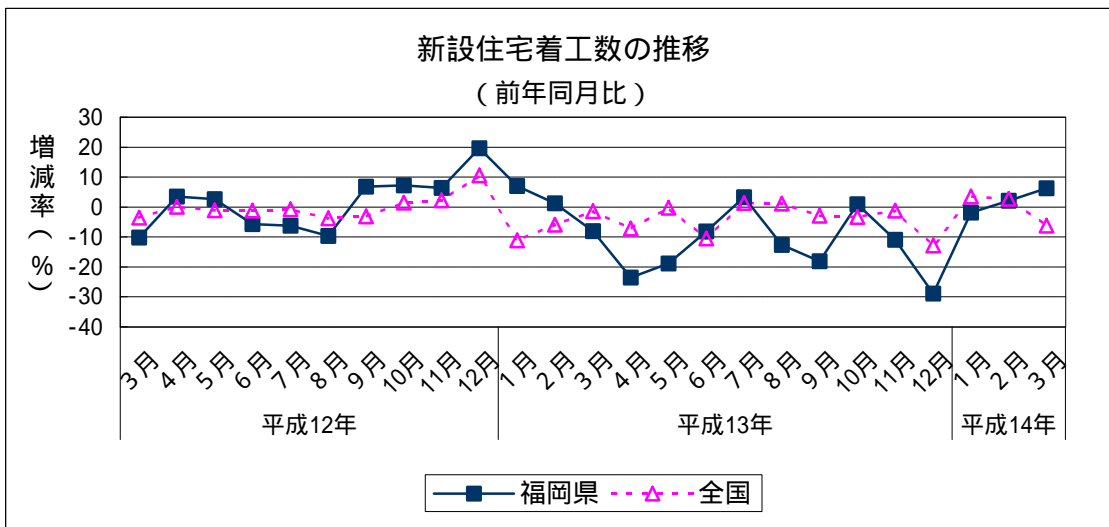
1 新設住宅着工戸数 (2002年3月) [New Dwelling Units Started] (1) 前年同月比 : 2か月連続のプラス

		着工戸数	前年同月比	
平成13年 (2001)	3月	3,745	8.0	
	4月	3,273	23.5	
	5月	3,520	18.8	
	6月	3,618	8.2	
	7月	3,731	3.3	
	8月	4,046	12.6	
	9月	3,673	18.1	
	10月	4,144	0.9	
	11月	4,010	10.9	
	12月	3,339	28.9	
	平成14年 (2002)	1月	3,604	1.9
		2月	3,623	2.1
3月		3,980	6.3	

		着工戸数	前年同期比
平成12年 (2000)	4~6月	12,554	0.1
	7~9月	12,728	3.4
	10~12月	13,304	11.0
平成13年 (2001)	1~3月	10,968	0.3
	4~6月	10,411	17.1
	7~9月	11,450	10.0
平成14年	1~3月	11,207	2.2

	着工戸数	前年比
平成11年(1999)	49,705	0.0
平成12年(2000)	49,591	0.2
平成13年(2001)	44,322	10.6

資料出所 : 国土交通省



住宅投資 [Housing investment]

2 新設住宅着工戸数の内訳（2002年3月） [New Dwelling Units Started by Source of Fund]

(1) 前年同月比（公庫融資分と民間資金分の計）

[Change from a Year Ago (Total of Housing Loan Corporation and Private Sector)]

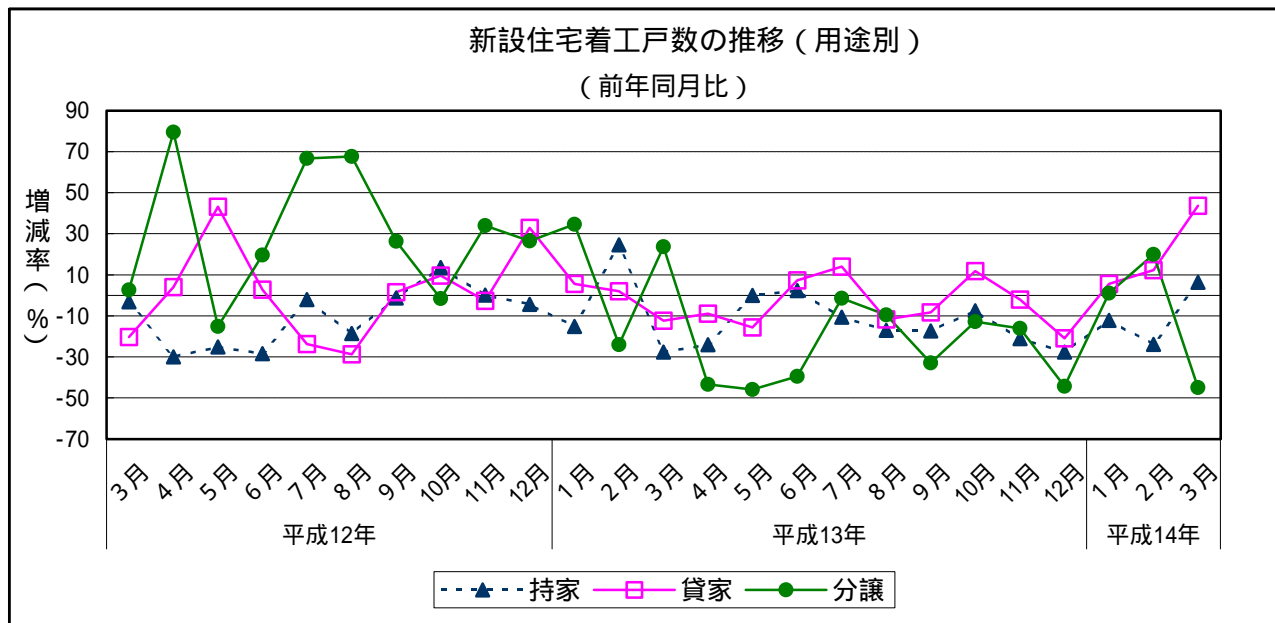
- ア 持家：9か月ぶりのプラス
- イ 貸家：3か月連続のプラス
- ウ 分譲：3か月ぶりのマイナス

		持家		貸家		分譲		
		前年同月比	前年同月比	前年同月比	前年同月比			
平成13年 (2001)	3月	919	27.6	1,572	12.4	1,153	23.7	
	4月	847	24.2	1,757	9.0	636	43.5	
	5月	1,064	0.0	1,899	15.6	550	46.0	
	6月	1,070	2.3	1,949	7.3	594	39.5	
	7月	1,032	10.7	1,793	13.9	866	1.5	
	8月	963	17.1	1,761	11.7	1,306	9.6	
	9月	947	17.4	1,817	8.4	902	33.0	
	10月	1,043	7.6	2,215	11.8	862	12.8	
	11月	970	21.1	1,998	2.2	1,001	16.1	
	12月	880	27.7	1,765	21.0	679	44.4	
	平成14年 (2002)	1月	741	12.2	1,760	5.5	1,094	1.0
		2月	813	24.0	1,920	12.2	866	19.9
3月		977	6.3	2,259	43.7	633	45.1	

		持家		貸家		分譲	
		前年同月比	前年同月比	前年同月比	前年同月比		
平成12年 (2000)	4～6月	3,227	28.0	5,997	15.5	3,126	18.0
	7～9月	3,463	8.1	5,552	18.6	3,670	49.5
	10～12月	3,575	2.3	6,259	12.0	3,403	18.9
平成13年 (2001)	1～3月	2,883	9.3	4,951	2.0	2,958	10.0
	4～6月	2,981	7.6	5,605	6.5	1,780	43.1
	7～9月	2,942	15.0	5,371	3.3	3,074	16.2
	10～12月	2,893	19.1	5,978	4.5	2,542	25.3
平成14年	1～3月	2,531	10.7	5,939	20.0	2,593	12.3

	持家	前年同月比	貸家	前年同月比	分譲	前年同月比
平成11年(1999)	15,400	11.5	23,525	5.6	10,238	0.4
平成12年(2000)	13,389	13.1	22,859	2.8	12,887	25.9
平成13年(2001)	11,643	13.0	21,905	4.2	10,354	19.7

資料出所：国土交通省



住宅投資 [Housing investment]

3 新設住宅着工戸数の内訳 (2 0 0 2 年 3 月)

[New Dwelling Units Started by Source of Fund]

(1) 前年同月比 (公庫融資分) [Change from a Year Ago (Financed by Housing Loan Corporation)]

ア 持家 : 1 3 か月連続のマイナス

イ 貸家 : 3 か月ぶりのプラス

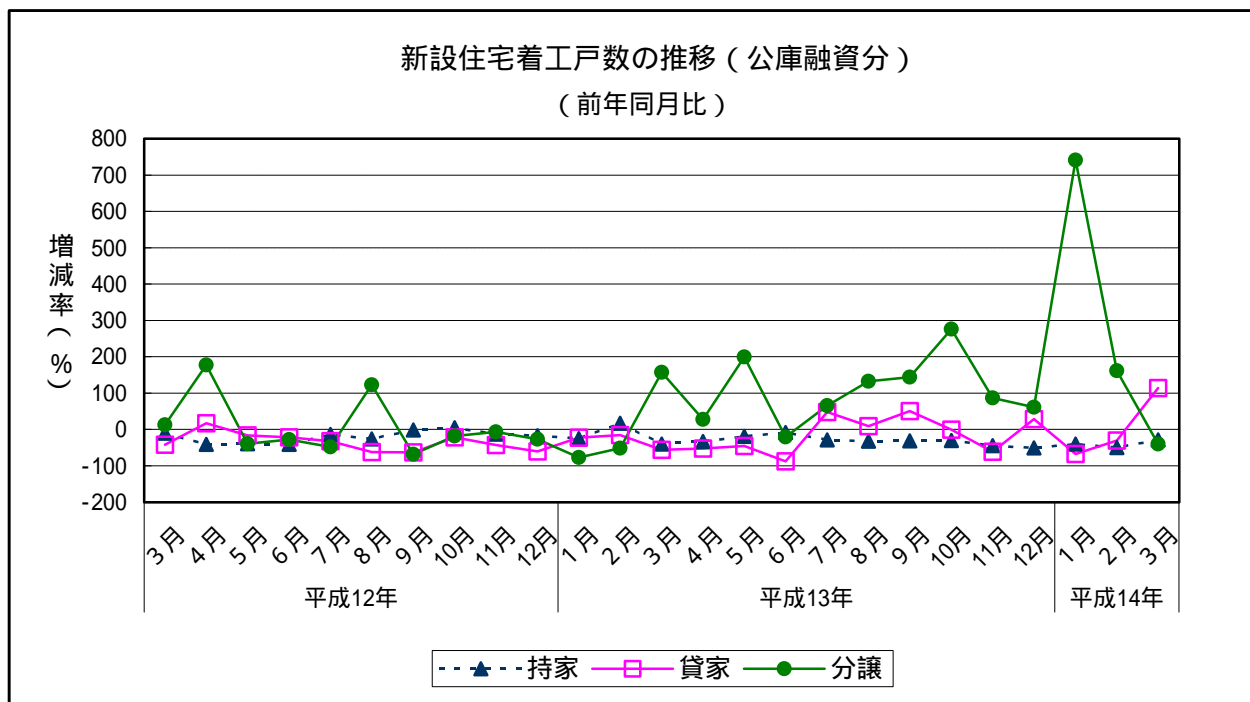
ウ 分譲 : 9 か月ぶりのマイナス

		持家		貸家		分譲		
		前年同月比	前年同月比	前年同月比	前年同月比			
平成 1 3 年 (2 0 0 1)	3 月	492	40.1	72	56.1	549	156.5	
	4 月	459	33.2	155	53.0	375	27.6	
	5 月	542	19.1	175	46.2	365	199.2	
	6 月	579	8.4	51	87.7	195	21.4	
	7 月	519	28.9	314	47.4	205	65.3	
	8 月	511	32.2	230	9.0	724	132.1	
	9 月	489	32.1	185	50.4	351	143.8	
	10 月	480	31.2	210	0.9	425	276.1	
	11 月	414	45.2	77	61.9	293	86.6	
	12 月	361	51.1	187	28.1	174	61.1	
	平成 1 4 年 (2 0 0 2)	1 月	311	40.6	74	68.2	471	741.1
		2 月	299	49.9	156	30.7	382	161.6
3 月		348	29.3	154	113.9	325	40.8	

		持家		貸家		分譲	
		前年同期比	前年同期比	前年同期比	前年同期比		
平成 1 2 年 (2 0 0 0)	4 ~ 6 月	1,989	41.0	1,070	11.3	664	1.7
	7 ~ 9 月	2,204	15.7	547	54.8	580	30.5
	10 ~ 12 月	2,192	9.8	560	44.1	378	17.1
平成 1 3 年 (2 0 0 1)	1 ~ 3 月	1,613	20.6	530	27.7	751	2.5
	4 ~ 6 月	1,580	20.6	381	64.4	935	40.8
	7 ~ 9 月	1,519	31.1	729	33.3	1,280	120.7
平成 1 4 年	10 ~ 12 月	1,255	42.7	474	15.4	892	136.0
平成 1 4 年	1 ~ 3 月	958	40.6	384	27.5	1,178	56.9

	持家	前年比	貸家	前年比	分譲	前年比
平成 1 1 年 (1 9 9 9)	11,076	27.8	4,019	90.1	2,465	9.0
平成 1 2 年 (2 0 0 0)	8,417	24.0	2,910	27.6	2,392	3.0
平成 1 3 年 (2 0 0 1)	5,967	29.1	2,114	27.4	3,858	61.3

資料出所 : 国土交通省



住宅投資 [Housing investment]

4 新設住宅着工戸数の内訳 (2 0 0 2 年 3 月)

[New Dwelling Units Started by Source of Fund]

(1) 前年同月比 (民間資金分) [Change from a Year Ago (Financed by Private Sector)]

- ア 持家：11か月連続のプラス
- イ 貸家：3か月連続のプラス
- ウ 分譲：14か月連続のマイナス

		持家		貸家		分譲		
		前年同月比	前年同月比	前年同月比	前年同月比			
平成13年 (2001)	3月	376	3.6	1,373	42.7	603	15.9	
	4月	322	13.2	1,083	15.7	188	77.4	
	5月	434	26.9	1,452	2.8	180	79.9	
	6月	410	12.0	1,628	43.1	396	37.9	
	7月	427	16.3	1,315	1.2	660	12.5	
	8月	391	18.1	1,489	2.4	476	57.7	
	9月	389	9.0	1,522	15.7	546	54.5	
	10月	477	24.2	1,556	2.0	417	52.1	
	11月	452	10.2	1,648	5.6	657	36.3	
	12月	421	0.7	1,265	38.0	456	59.0	
	平成14年 (2002)	1月	365	30.4	1,481	27.1	619	39.7
		2月	445	10.1	1,365	6.6	480	1.8
3月		539	43.4	1,581	15.1	306	49.3	

		持家		貸家		分譲	
		前年同期比	前年同期比	前年同期比	前年同期比		
平成12年 (2000)	4～6月	1,079	12.0	3,917	19.6	2,364	25.7
	7～9月	1,055	6.9	4,663	1.6	3,080	90.4
	10～12月	1,212	28.5	5,186	25.3	3,015	26.3
平成13年 (2001)	1～3月	1,060	9.8	3,816	18.3	2,118	10.7
	4～6月	1,166	8.1	4,163	6.3	764	67.7
	7～9月	1,207	14.4	4,326	7.2	1,682	45.4
平成14年	10～12月	1,350	11.4	4,469	13.8	1,530	49.3
平成14年	1～3月	1,349	27.3	4,427	15.9	1,405	33.7

	持家	前年比	貸家	前年比	分譲	前年比
平成11年(1999)	3,742	17.4	16,009	17.3	7,630	2.5
平成12年(2000)	4,311	15.2	16,995	6.2	10,373	36.0
平成13年(2001)	4,783	10.9	16,777	1.3	6,094	41.3

資料出所：国土交通省

