

住宅投資 [Housing Investment]

[概要 Summary]
 住宅投資は、公庫分譲分は堅調であるものの、着工戸数は総じて低調に推移している。

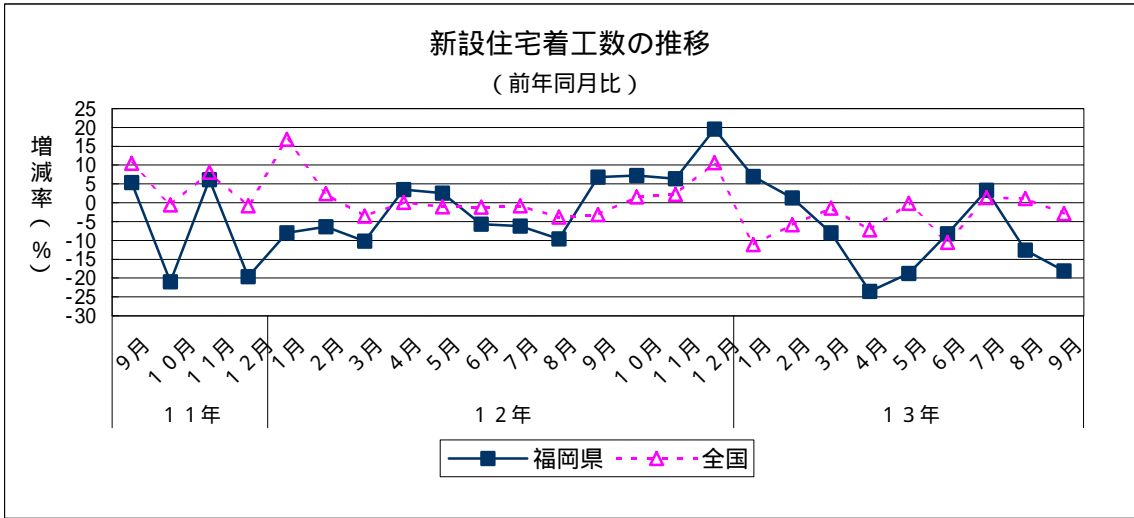
1 新設住宅着工戸数 (2001年9月) [New Dwelling Units Started]
 (1) 前年同月比 : 2か月連続のマイナス
 (2) 四半期ごとの前年同期比 (2001年7~9月期) : 3期連続のマイナス

	着工戸数	前年同月比
平成12年 (2000)	9月	4,485 6.8
	10月	4,109 7.2
	11月	4,501 6.4
	12月	4,694 19.6
平成13年 (2001)	1月	3,675 7.0
	2月	3,548 1.3
	3月	3,745 8.0
	4月	3,273 23.5
	5月	3,520 18.8
	6月	3,618 8.2
	7月	3,731 3.3
	8月	4,046 12.6
	9月	3,673 18.1

	着工戸数	前年同期比
平成11年	10~12月	11,987 12.6
平成12年 (2000)	1~3月	11,005 8.3
	4~6月	12,554 0.1
	7~9月	12,728 3.4
	10~12月	13,304 11.0
平成13年 (2001)	1~3月	10,968 0.3
	4~6月	10,411 17.1
	7~9月	11,450 10.0

	着工戸数	前年比
平成10年 (1998)	49,693	6.9
平成11年 (1999)	49,705	0.0
平成12年 (2000)	49,591	0.2

資料出所 : 国土交通省



住宅投資 [Housing investment]

2 新設住宅着工戸数の内訳（2001年9月） [New Dwelling Units Started by Source of Fund]

(1) 前年同月比（公庫融資分と民間資金分の計）

[Change from a Year Ago (Total of Housing Loan Corporation and Private Sector)]

ア 持家：3か月連続のマイナス

イ 貸家：2か月連続のマイナス

ウ 分譲：6か月連続のマイナス

(2) 四半期ごとの前年同期比（2001年7～9月期）

ア 持家：3期連続のマイナス

イ 貸家：3期連続のマイナス

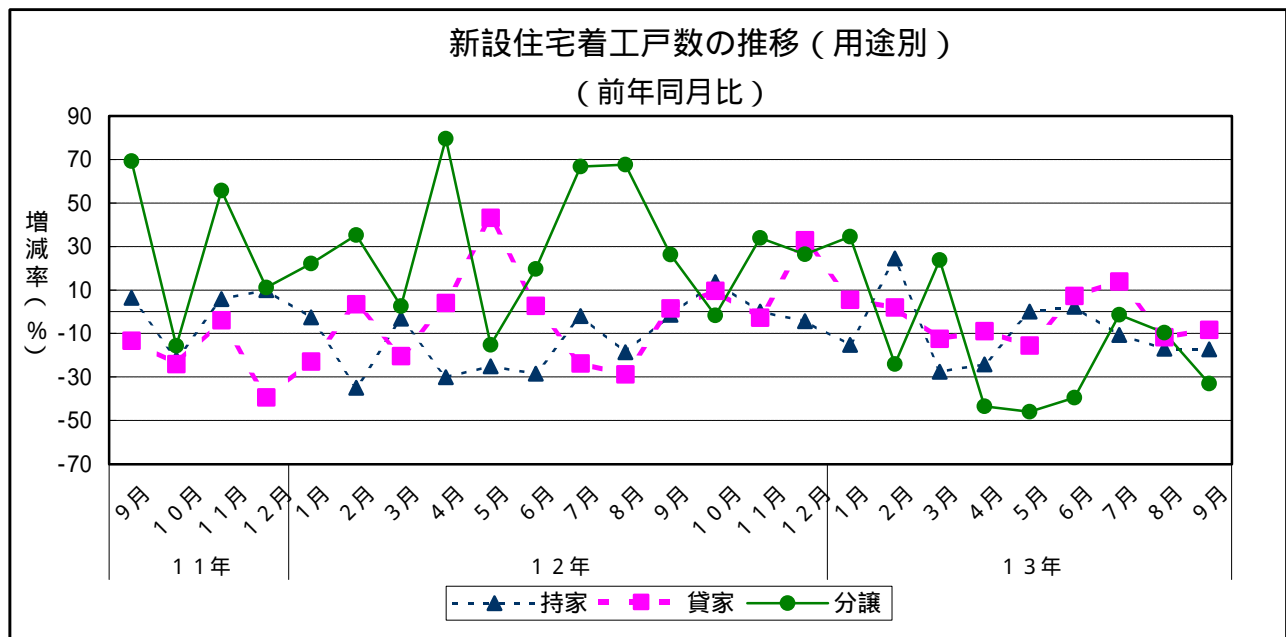
ウ 分譲：2期連続のマイナス

		持家	前年同月比	貸家	前年同月比	分譲	前年同月比
		平成12年 (2000)	9月	1,146	1.4	1,983	1.5
	10月	1,129	13.6	1,982	9.7	989	1.7
	11月	1,229	0.1	2,042	2.7	1,193	33.9
	12月	1,217	4.4	2,235	32.9	1,221	26.4
平成13年 (2001)	1月	844	15.2	1,668	5.6	1,083	34.5
	2月	1,070	24.6	1,711	2.0	722	24.1
	3月	919	27.6	1,572	12.4	1,153	23.7
	4月	847	24.2	1,757	9.0	636	43.5
	5月	1,064	0.0	1,899	15.6	550	46.0
	6月	1,070	2.3	1,949	7.3	594	39.5
	7月	1,032	10.7	1,793	13.9	866	1.5
	8月	963	17.1	1,761	11.7	1,306	9.6
	9月	947	17.4	1,817	8.4	902	33.0

		持家	前年同月比	貸家	前年同月比	分譲	前年同月比
		平成11年	10～12月	3,495	2.6	5,588	23.8
平成12年 (2000)	1～3月	3,124	14.5	5,051	14.7	2,688	18.4
	4～6月	3,227	28.0	5,997	15.5	3,126	18.0
	7～9月	3,463	8.1	5,552	18.6	3,670	49.5
	10～12月	3,575	2.3	6,259	12.0	3,403	18.9
平成13年 (2001)	1～3月	2,883	9.3	4,951	2.0	2,958	10.0
	4～6月	2,981	7.6	5,605	6.5	1,780	43.1
	7～9月	2,942	15.0	5,371	3.3	3,074	16.2

	持家	前年同月比	貸家	前年同月比	分譲	前年同月比
平成10年(1998)	13,814	12.6	24,915	3.8	10,202	20.0
平成11年(1999)	15,400	11.5	23,525	5.6	10,238	0.4
平成12年(2000)	13,389	13.1	22,859	2.8	12,887	25.9

資料出所：国土交通省



住宅投資 [Housing investment]

3 新設住宅着工戸数の内訳 (2 0 0 1 年 9 月)

[New Dwelling Units Started by Source of Fund]

(1) 前年同月比 (公庫融資分) [Change from a Year Ago (Financed by Housing Loan Corporation)]

ア 持家 : 7 か月連続のマイナス

イ 貸家 : 3 か月連続のプラス

ウ 分譲 : 3 か月連続のプラス

(2) 四半期ごとの前年同期比 (2 0 0 1 年 7 ~ 9 月)

ア 持家 : 7 期連続のマイナス

イ 貸家 : 6 期ぶりのプラス

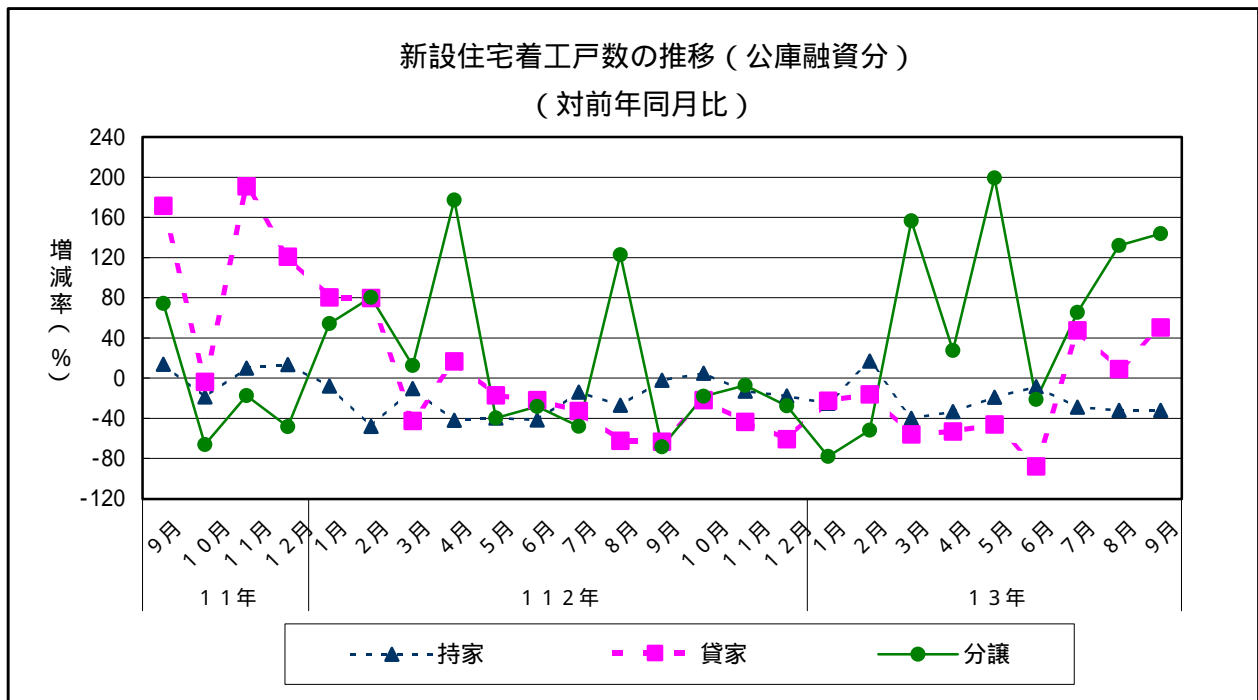
ウ 分譲 : 2 期連続のプラス

		持家	前年同月比	貸家	前年同月比	分譲	前年同月比
		平成 1 2 年 (2 0 0 0)	9 月	720	2.0	123	63.2
	1 0 月	698	4.8	212	21.8	113	18.1
	1 1 月	756	12.8	202	43.6	157	7.1
	1 2 月	738	17.7	146	60.9	108	27.5
平成 1 3 年 (2 0 0 1)	1 月	524	25.1	233	22.6	56	77.9
	2 月	597	17.1	225	16.0	146	51.8
	3 月	492	40.1	72	56.1	549	156.5
	4 月	459	33.2	155	53.0	375	27.6
	5 月	542	19.1	175	46.2	365	199.2
	6 月	579	8.4	51	87.7	195	21.4
	7 月	519	28.9	314	47.4	205	65.3
	8 月	511	32.2	230	9.0	724	132.1
	9 月	489	32.1	185	50.4	351	143.8

		持家	前年同期比	貸家	前年同期比	分譲	前年同期比
		平成 1 1 年	1 0 ~ 1 2 月	2,430	1.3	1,002	74.9
平成 1 2 年 (2 0 0 0)	1 ~ 3 月	2,032	23.6	733	21.8	770	47.5
	4 ~ 6 月	1,989	41.0	1,070	11.3	664	1.7
	7 ~ 9 月	2,204	15.7	547	54.8	580	30.5
	1 0 ~ 1 2 月	2,192	9.8	560	44.1	378	17.1
平成 1 3 年 (2 0 0 1)	1 ~ 3 月	1,613	20.6	530	27.7	751	2.5
	4 ~ 6 月	1,580	20.6	381	64.4	935	40.8
	7 ~ 9 月	1,519	31.1	729	33.3	1,280	120.7

	持家	前年比	貸家	前年比	分譲	前年比
平成 1 0 年 (1 9 9 8)	8,669	82.9	2,114	88.7	2,708	70.8
平成 1 1 年 (1 9 9 9)	11,076	27.8	4,019	90.1	2,465	9.0
平成 1 2 年 (2 0 0 0)	8,417	24.0	2,910	27.6	2,392	3.0

資料出所 : 国土交通省



住宅投資 [Housing investment]

4 新設住宅着工戸数の内訳 (2 0 0 1 年 9 月)

[New Dwelling Units Started by Source of Fund]

(1) 前年同月比 (民間資金分) [Change from a Year Ago (Financed by Private Sector)]

- ア 持家：5か月連続のプラス
- イ 貸家：3か月連続のマイナス
- ウ 分譲：8か月連続のマイナス

(2) 四半期ごとの前年同期比 (2 0 0 1 年 7 ~ 9 月)

- ア 持家：7期連続のプラス
- イ 貸家：4期ぶりのマイナス
- ウ 分譲：2期連続のマイナス

		持家		貸家		分譲	
		前年同月比	前年同月比	前年同月比	前年同月比		
平成12年 (2000)	9月	357	5.1	1,806	40.9	1,200	96.7
	10月	384	35.2	1,587	31.5	871	2.6
	11月	410	28.5	1,560	8.5	1,031	43.0
	12月	418	22.9	2,039	66.0	1,113	36.2
平成13年 (2001)	1月	280	8.1	1,165	20.9	1,026	86.5
	2月	404	27.8	1,281	1.7	489	24.4
	3月	376	3.6	1,373	42.7	603	15.9
	4月	322	13.2	1,083	15.7	188	77.4
	5月	434	26.9	1,452	2.8	180	79.9
	6月	410	12.0	1,628	43.1	396	37.9
	7月	427	16.3	1,315	1.2	660	12.5
	8月	391	18.1	1,489	2.4	476	57.7
	9月	389	9.0	1,522	15.7	546	54.5

		持家		貸家		分譲	
		前年同期比	前年同期比	前年同期比	前年同期比		
平成11年	10~12月	943	7.0	4,139	24.1	2,387	38.0
	1~3月	965	13.7	3,229	16.3	1,914	9.7
平成12年 (2000)	4~6月	1079	12.0	3,917	19.6	2,364	25.7
	7~9月	1055	6.9	4,663	1.6	3,080	90.4
	10~12月	1212	28.5	5,186	25.3	3,015	26.3
平成13年 (2001)	1~3月	1060	9.8	3,816	18.3	2,118	10.7
	4~6月	1166	8.1	4,163	6.3	764	67.7
	7~9月	1207	14.4	4,326	7.2	1,682	45.4

	持家	前年比	貸家	前年比	分譲	前年比
平成10年 (1998)	4,528	4.5	19,348	3.1	7,441	19.7
平成11年 (1999)	3,742	17.4	16,009	17.3	7,630	2.5
平成12年 (2000)	4,311	15.2	16,995	6.2	10,373	36.0

資料出所：国土交通省

