

## 業態別にみた小売業

### 1 業態分類の定義

経済産業省が定めた業態分類の定義は次のようになっている。

表6-1 業態分類定義表

区分	セルフ方式 (注1)	取扱商品(注3)	売場面積	営業時間	備考	
1. 百貨店	×				「1.百貨店」及び「2.総合スーパー」は、産業分類「551百貨店、総合スーパー」に格付けされた事業所である。「551百貨店、総合スーパー」とは、衣、食、住にわたる各種商品を小売し、そのいずれも小売販売額の10%以上70%未満の範囲内にある事業所で、従業者が50人以上の事業所をいう。	
1 大型百貨店						3000㎡以上(政令指定都市は6000㎡以上)
2 その他の百貨店			3000㎡未満(政令指定都市は6000㎡未満)			
2. 総合スーパー						
1 大型総合スーパー						3000㎡以上(政令指定都市は6000㎡以上)
2 中型総合スーパー			3000㎡未満(政令指定都市は6000㎡未満)			
3. 専門スーパー			250㎡以上			
1 衣料品スーパー						衣が70%以上
2 食料品スーパー						食が70%以上
3 住関連スーパー うち ホームセンター						住が70%以上 住関連スーパーのうち59E+609が0%を超え70%未満
4. コンビニエンスストア			30㎡以上250㎡未満	14時間以上	産業分類「57Dコンビニエンスストア(飲食料品を中心にするものに限る)」以外も含む。	
うち 終日営業店				飲食料品を扱っていること		終日営業
5. ドラッグストア		産業分類「601」に格付けされた事業所で、60Gを扱っていること				
6. その他のスーパー					「2.」、「3.」、「4.」、「5.」以外のセルフ店	
うち 各種商品取扱店(注3)						
7. 専門店	×					
1 衣料品専門店						561,562,563,564,569 のいずれかが90%以上
2 食料品専門店						572,573,574,575,576,577,57C,57A,57B のいずれかが90%以上
3 住関連専門店	58A,58D,58B,58C,582,591,592,599,601, 602,603,604,605,606,607,60P,60D,60E,6 0Fのいずれかが90%以上					
8. 中心店	×				「7.」に該当する小売店を除く。	
1 衣料品中心店						衣が50%以上
2 食料品中心店						食が50%以上
3 住関連中心店	住が50%以上					
9. その他の小売店	×				「1.」、「7.」、「8.」以外の非セルフ店	
うち 各種商品取扱店(注3)						

(注1) 「セルフ方式」とは、売場面積の50%以上について、セルフサービス方式を採用している事業所をいう。

(注2) 取扱商品欄の3桁の番号は、日本標準産業分類の分類番号に準拠している。また、「衣」、「食」、「住」とは商品分類番号の上位2桁で衣(56)、食(57)、住(58~60)に分類して集計したものをいう。

(注3) 「各種商品取扱店」とは、「559その他の各種商品小売業」に格付けされ、かつ、コンビニエンスストアの定義に該当しない事業所であって、「6. その他のスーパー」はセルフサービス方式を採用している事業所、「9. その他の小売店」はセルフサービス方式を採用していない事業所をいう。

本章ではよりわかりやすいものにするため定義より若干細かく集計している。詳しくは章末の統計表参照。  
上位に記載している取扱商品の分類番号の名称は巻末の「産業分類対応表」を参照。

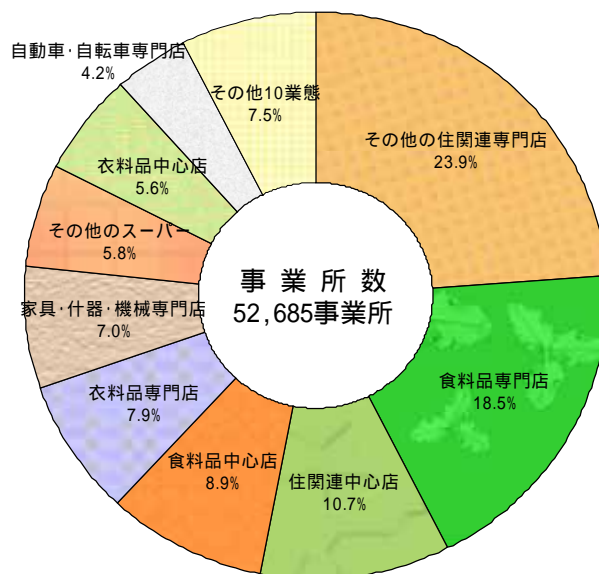
2 事業所数

【業態別構成比】

上位3業態は、その他の住関連専門店、食料品専門店、住関連専門店

小売業の事業所数を業態別にみると医薬品・化粧品小売業を含むその他の住関連専門店（12,615事業所、構成比23.9%）が最も多く、次いで、食料品専門店（9,724事業所、同18.5%）、自動車小売業を含む住関連中心店（5,643事業所、同10.7%）、食料品中心店（4,667事業所、同8.9%）、衣料品専門店（4,141事業所、同7.9%）の順となっている。

図6-1 業態別事業所数の構成比

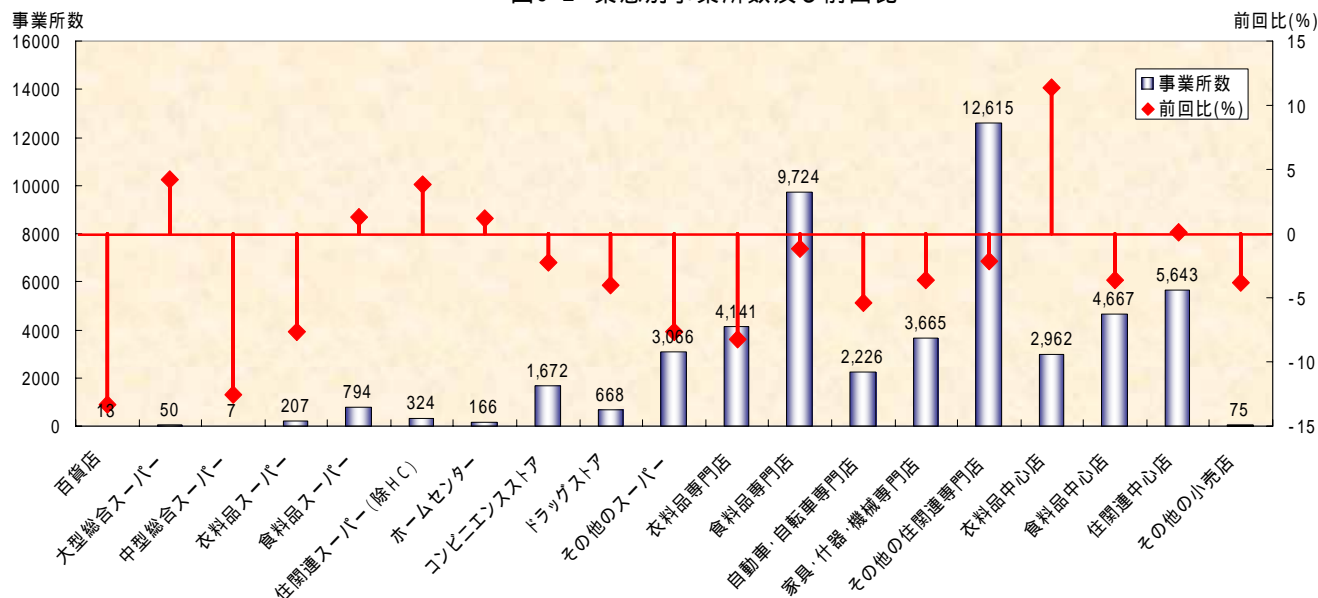


【業態別前回比】

衣料品中心店、住関連スーパーが増加、衣料品専門店、その他の住関連専門店が減少

小売業の事業所数について業態別に前回との差をみると、衣料品中心店（304事業所増、前回比11.4%増）、ホームセンターを除く住関連スーパー（12事業所増、同3.8%増）、食料品スーパー（10事業所増、同1.3%増）の順で増加となっている一方、衣料品専門店（370事業所減、前回比8.2%減）、医薬品・化粧品小売業を含むその他の住関連専門店（282事業所減、同2.2%減）、小型総合スーパー等を含むその他のスーパー（252事業所減、同7.6%減）、の順で減少となっている。

図6-2 業態別事業所数及び前回比



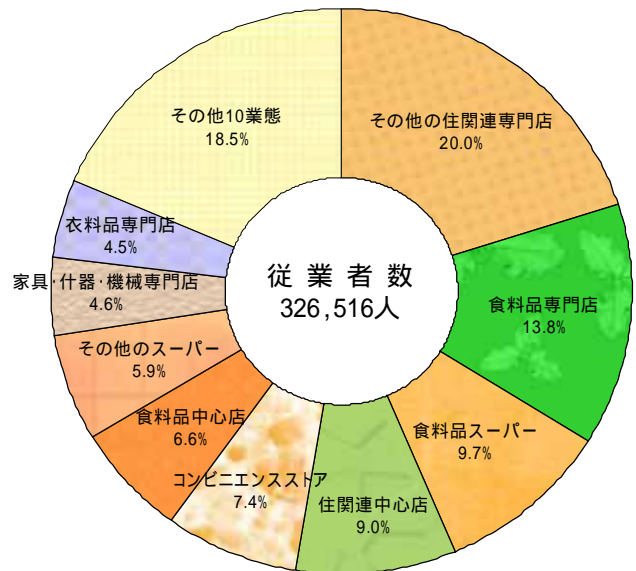
### 3 従業者数

#### 【業態別構成比】

上位3産業は、その他の住関連専門店、食料品専門店、食料品スーパー

小売業の従業者数を業態別にみると、医薬品・化粧品小売業を含むその他の住関連専門店（65,211人、構成比20.0%）が最も多く、次いで、食料品専門店（45,219人、同13.8%）、食料品スーパー（31,604人、同9.7%）、自動車小売業を含む住関連中心店（29,334人、同9.0%）、コンビニエンスストア（24,115人、同7.4%）の順となっている。

図6-3 業態別従業者数の構成比

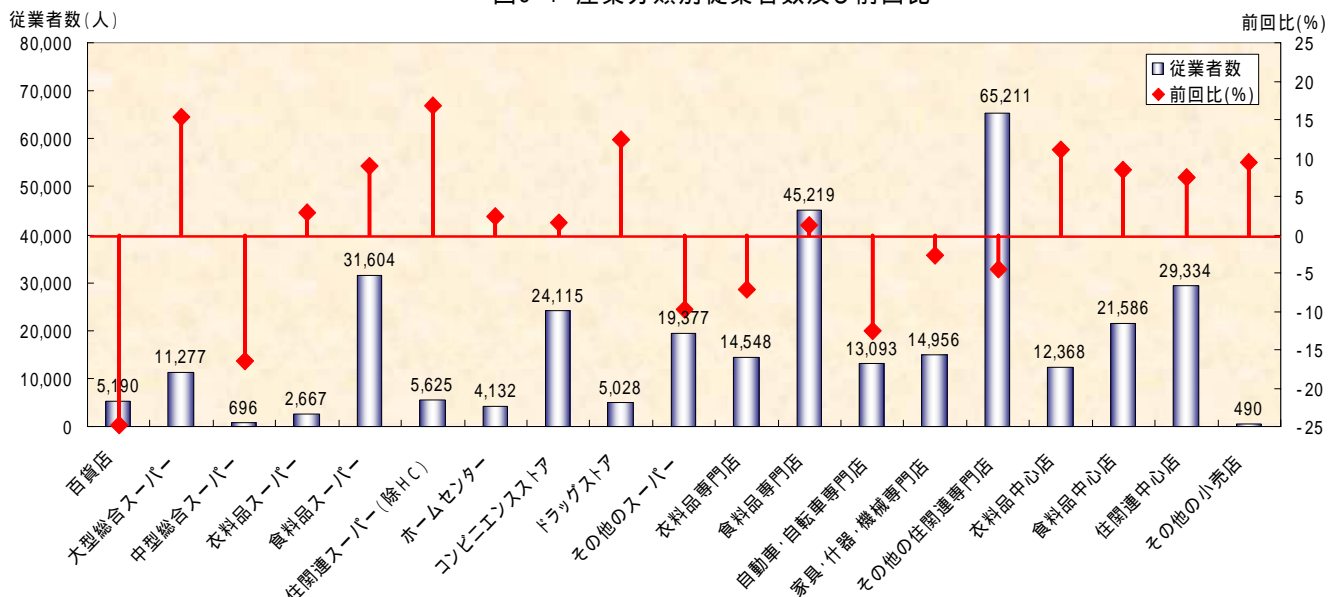


#### 【業態別前回は】

食料品スーパー、住関連中心店が増加、その他の住関連専門店、その他のスーパーが減少

小売業の従業者数について業態別に前回との差をみると、食料品スーパー（2,581人増、前回比8.9%増）、自動車小売業を含む住関連中心店（2,012人増、同7.4%増）、食料品中心店（1,699人増、同8.5%増）の順で増加となっている一方、医薬品・化粧品小売業を含むその他の住関連専門店（3,047人減、前回比4.5%減）、小型総合スーパー等を含むその他のスーパー（2,071人減、同9.7%減）、自動車・自転車専門店（1,872人減、同12.5%減）の順で減少となっている。

図6-4 産業分類別従業者数及び前回は



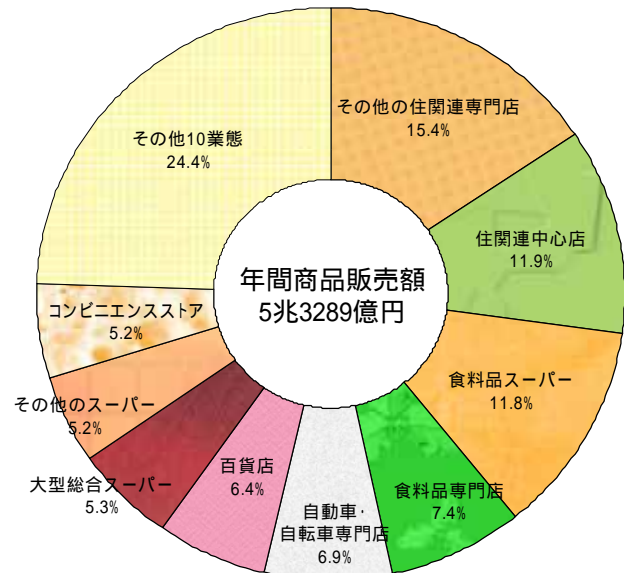
## 4 年間商品販売額

## 【業態別構成比】

上位3産業は、その他の住関連専門店、住関連中心店、食料品スーパー

小売業の年間商品販売額を業態別にみると、医薬品・化粧品小売業を含むその他の住関連専門店（8230億円、構成比15.4%）が最も多く、次いで、自動車小売業を含む住関連中心店（6349億円、同11.9%）、食料品スーパー（6290億円、同11.8%）、食料品専門店（3949億円、同7.4%）、自動車・自転車専門店（3692億円、同6.9%）の順となっている。

図6-5 業態別年間商品販売額の構成比

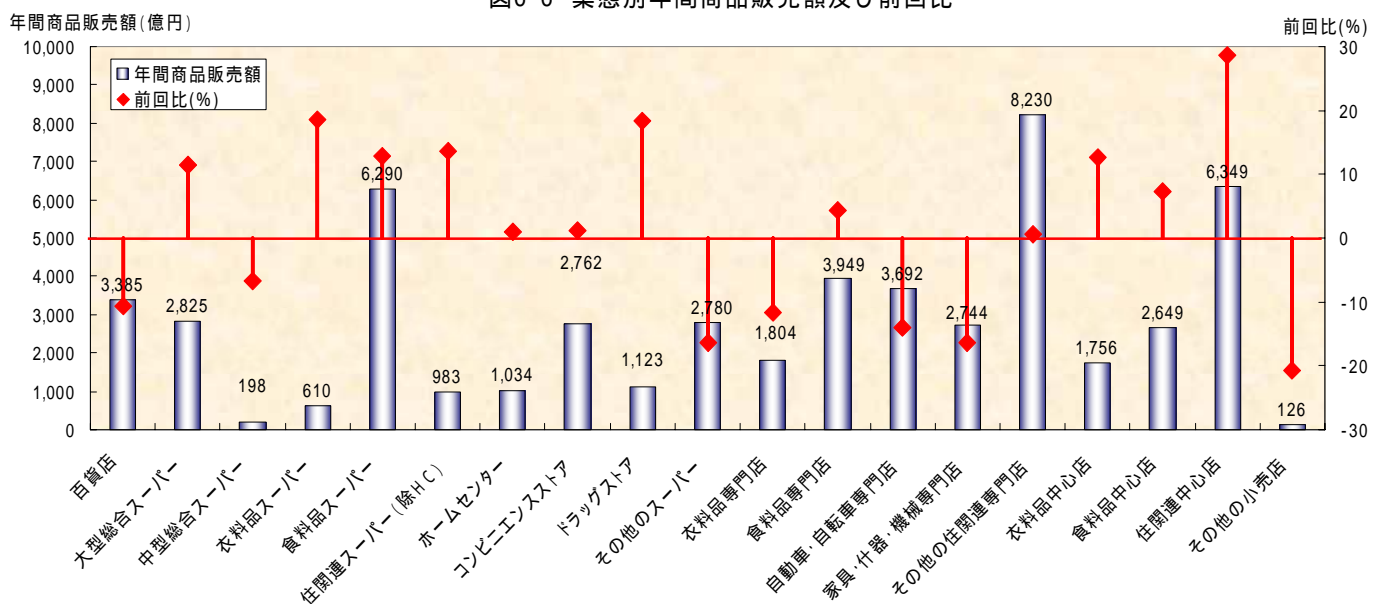


## 【業態別前回事】

住関連中心店、食料品スーパーが増加、自動車・自転車専門店、その他のスーパーが減少

小売業の年間商品販売額について業態別に前回との差をみると、自動車小売業を含む住関連中心店（1413億円増、前回事28.6%増）、食料品スーパー（719億円増、同12.9%増）、大型総合スーパー（292億円増、同11.5%増）の順で増加となっている一方、自動車・自転車専門店（602億円減、前回事14.0%減）、小型総合スーパー等を含むその他のスーパー（543億円減、同16.4%減）、家具・什器・機械専門店（538億円減、同16.4%減）の順で減少となっている。

図6-6 業態別年間商品販売額及び前回事



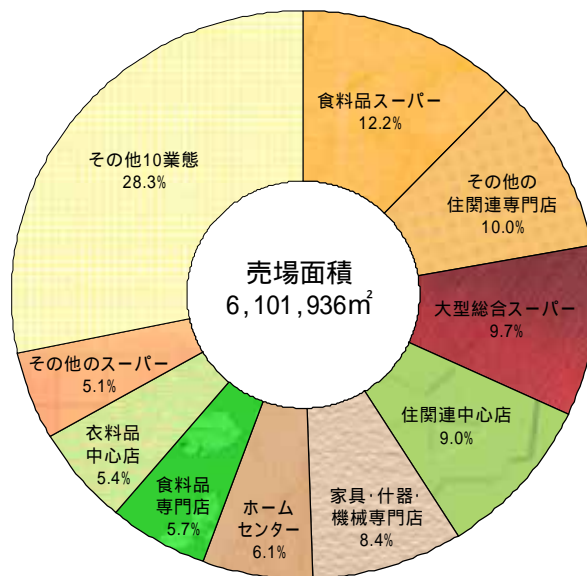
5 売場面積

【業態別構成比】

上位3業態は、食料品スーパー、その他の住関連専門店、大型総合スーパー

小売業の売場面積を業態別にみると、食料品スーパー（745,576㎡、構成比12.2%）が最も大きく、次いで、医薬品・化粧品小売業を含むその他の住関連専門店（612,766㎡、同10.0%）、大型総合スーパー（593,046㎡、同9.7%）、自動車小売業を含む住関連中心店（550,959㎡、同9.0%）、家具・什器・機械専門店（509,833㎡、同8.4%）の順となっている。

図6-7 業態別売場面積の構成比



【業態別前回比】

食料品スーパー、衣料品中心店が増加、その他のスーパー、衣料品専門店が減少

小売業の売場面積について業態別に前回との差をみると、食料品スーパー（71,358㎡増、前回比10.6%増）、衣料品中心店（51,052㎡増、同18.5%増）、自動車小売業を含む住関連中心店（38,782㎡増、同7.6%増）の順で増加となっている一方、小型総合スーパー等を含むその他のスーパー（121,033㎡減、前回比27.9%減）、衣料品専門店（19,992㎡減、同6.2%減）、百貨店（19,591㎡減、同6.4%減）の順で減少となっている。

図6-8 業態別売場面積及び前回比

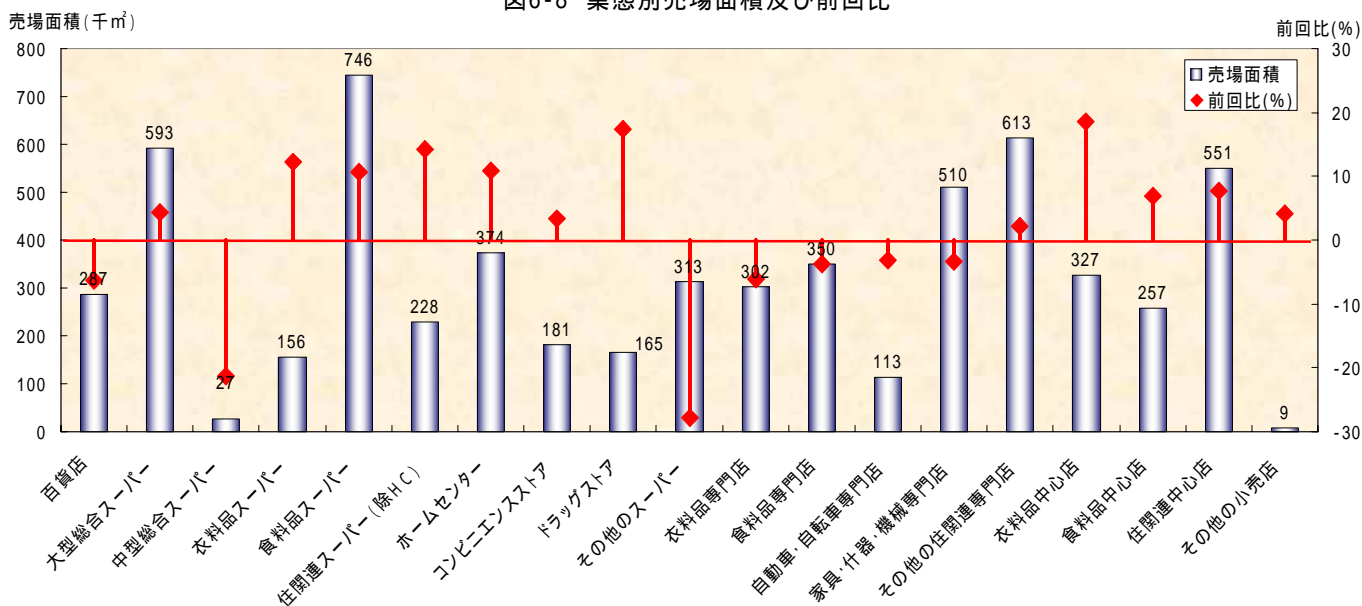


表6-2 業態分類別の事業所数、従業者数、年間商品販売額、売場面積

業 態 名	事業所数			従業者数(人)			年間商品販売額(万円)			売場面積(m <sup>2</sup> )		
	H14	H16	前回は比(%)	H14	H16	前回は比(%)	H14	H16	前回は比(%)	H14	H16	前回は比(%)
			構成比(%)			構成比(%)			構成比(%)			構成比(%)
小売業計	53,905	52,685	100.0	325,378	326,516	100.0	522,277,198	532,892,916	100.0	5,975,254	6,101,936	100.0
百貨店	15	13	0.0	6,902	5,190	1.6	37,911,156	33,847,204	6.4	306,823	287,232	4.7
大型総合スーパー	48	50	0.1	9,778	11,277	3.5	25,334,899	28,251,508	5.3	568,054	593,046	9.7
中型総合スーパー	8	7	0.0	833	696	0.2	2,129,692	1,984,227	0.4	33,993	26,769	0.4
衣料品スーパー	224	207	0.4	2,591	2,667	0.8	5,142,696	6,098,562	1.1	138,747	155,807	2.6
食料品スーパー	784	794	1.5	29,023	31,604	9.7	55,711,845	62,901,807	11.8	674,218	745,576	12.2
住関連スーパー (ホームセンターを除く)	312	324	0.6	4,816	5,625	1.7	8,648,281	9,832,426	1.8	199,898	228,327	3.7
ホームセンター	164	166	0.3	4,040	4,132	1.3	10,249,066	10,338,937	1.9	337,561	374,288	6.1
コンビニエンスストア	1,711	1,672	3.2	23,747	24,115	7.4	27,293,607	27,615,980	5.2	174,733	180,589	3.0
ドラッグストア	696	668	1.3	4,475	5,028	1.5	9,495,919	11,230,348	2.1	140,944	165,357	2.7
その他のスーパー	3,318	3,066	5.8	21,448	19,377	5.9	33,238,144	27,803,653	5.2	433,722	312,689	5.1
衣料品専門店	4,511	4,141	7.9	15,679	14,548	4.5	20,420,676	18,036,989	3.4	322,310	302,318	5.0
食料品専門店	9,847	9,724	18.5	44,662	45,219	13.8	37,836,720	39,491,211	7.4	363,918	350,186	5.7
自動車・自転車専門店	2,352	2,226	4.2	14,965	13,093	4.0	42,936,432	36,919,048	6.9	116,914	113,310	1.9
家具・什器・機械専門店	3,800	3,665	7.0	15,366	14,956	4.6	32,815,253	27,436,253	5.1	527,235	509,833	8.4
その他の住関連専門店	12,897	12,615	23.9	68,258	65,211	20.0	81,904,481	82,299,110	15.4	599,311	612,766	10.0
衣料品中心店	2,658	2,962	5.6	11,138	12,368	3.8	15,582,243	17,557,864	3.3	276,188	327,240	5.4
食料品中心店	4,843	4,667	8.9	19,887	21,586	6.6	24,672,694	26,493,373	5.0	240,218	257,010	4.2
住関連中心店	5,639	5,643	10.7	27,322	29,334	9.0	49,357,913	63,489,802	11.9	512,177	550,959	9.0
その他の小売店	78	75	0.1	448	490	0.2	1,595,481	1,264,614	0.2	8,290	8,634	0.1

自動車・自転車専門店...住関連専門店のうち、58自動車、自転車専門店に格付けされたもの。  
 家具・什器・機械専門店...住関連専門店のうち、59家具・什器・機械器具小売業に格付けされたもの。  
 その他の専門店...住関連専門店のうち、60その他の小売業に格付けされたもの。

継続分析

1 小売業の開業、廃業、継続の状況

ここでは小売事業所を、「開業等（新規開設、小売業以外からの転業等をいう。以下同じ）」、「廃業等（廃業小売業以外への転業等をいう。以下同じ）」、「継続（平成14年、16年と継続して営業している小売事業所。以下同じ）」別にみていくこととする。

平成16年調査における継続事業所は43,187事業所であった。廃業等は10,718事業所、開業等は9,498事業所であった。

表7-1 継続、廃業等、開業等別の事業所数

	事業所数			
	H14	H16	前回は (%)	増減数
小売業計	53,905	52,685	2.3	1,220
継続	43,187	43,187	0.0	0
廃業等	10,718	-	-	-
開業等	-	9,498	-	-

従業者数についてみると、継続店は261,508人（9175人減、前回は3.4%減）、廃業等は54,695人、開業等65,008人であった。

表7-2 継続、廃業等、開業等別の従業者数

	従業者数（人）					
	H14	1事業所当たり	H16	1事業所当たり	前回は (%)	増減数
小売業計	325,378	6.0	326,516	6.2	0.3	1,138
継続	270,683	6.3	261,508	6.1	3.4	9,175
廃業等	54,695	5.1	-	-	-	-
開業等	-	-	65,008	6.8	-	-

年間商品販売額についてみると、継続店は、4兆4493億円（89億円増、前回は0.2%増）、廃業等は7823億円、開業等は8796億円であった。

表7-3 継続、廃業等、開業等別の年間商品販売額

	年間商品販売額（万円）					
	H14	1事業所当たり	H16	1事業所当たり	前回は (%)	増減数
小売業計	522,277,198	9,688.8	532,892,916	10,114.7	2.0	10,615,718
継続	444,042,976	10,281.9	444,933,430	10,302.5	0.2	890,454
廃業等	78,234,222	7,299.3	-	-	-	-
開業等	-	-	87,959,486	9,260.8	-	-

売場面積についてみると、継続店は、5,046,126㎡（65,018㎡減、前回は1.3%減）、廃業等は864,110㎡、開業等は1,055,810㎡であった。

表7-4 継続、廃業等、開業等別の売場面積

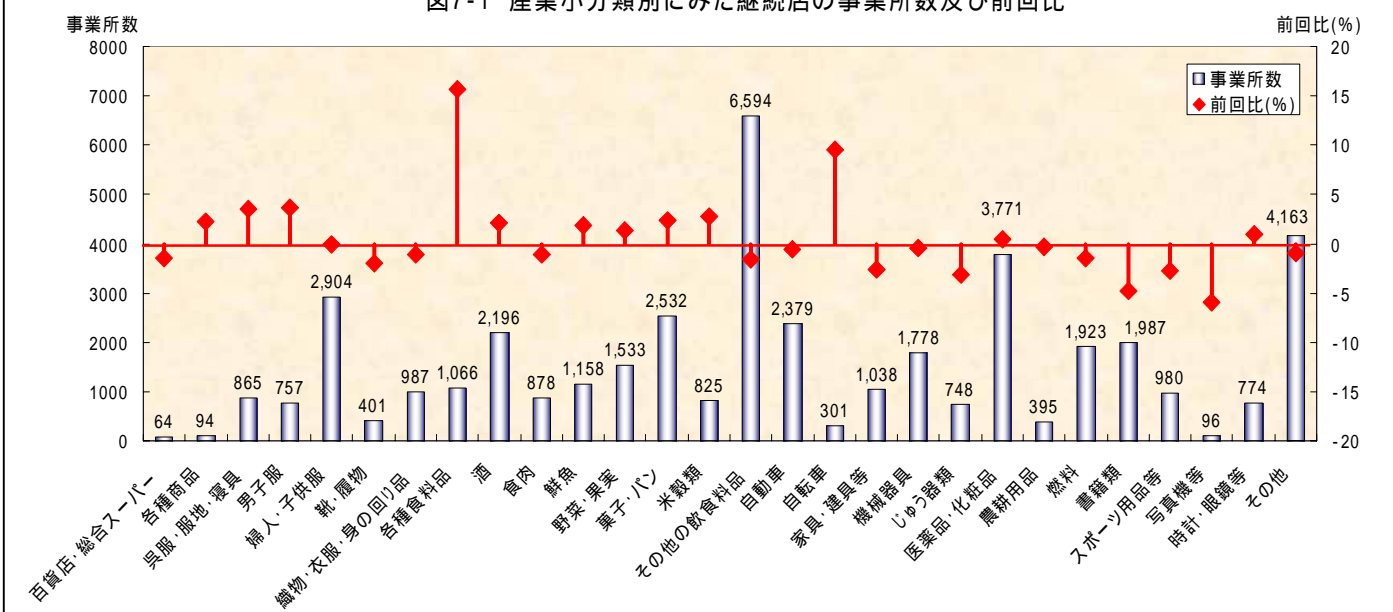
	売場面積（㎡）					
	H14	1事業所当たり	H16	1事業所当たり	前回は (%)	増減数
小売業計	5,975,254	110.8	6,101,936	115.8	2.1	126,682
継続	5,111,144	118.3	5,046,126	116.8	1.3	65,018
廃業等	864,110	80.6	-	-	-	-
開業等	-	-	1,055,810	111.2	-	-

## 2 事業所数

### 【継続店の産業別前回比】

継続店の事業所数について前回との差をみると、食料雑貨店等を含む各種食料品小売業（145事業所増、前回比15.7%増）、菓子・パン小売業（59事業所増、同2.4%増）、酒小売業（46事業所増、同2.1%増）などが増加となっている一方、コンビニエンスストア等を含むその他の飲食料品小売業（110事業所減、前回比1.6%減）、書籍・文房具小売業（100事業所減、同4.8%減）、他に分類されない小売業（41事業所減、同1.0%減）などが減少となっている。

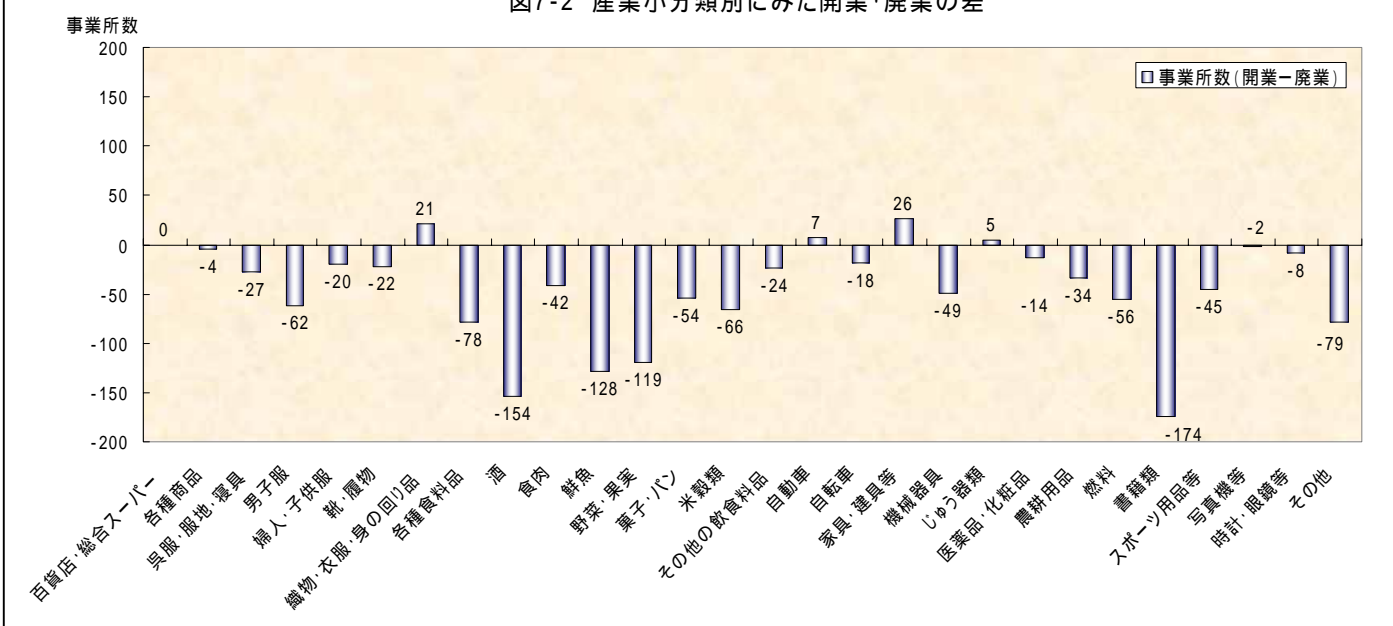
図7-1 産業小分類別みた継続店の事業所数及び前回比



### 【産業別みた開業・廃業の差】

事業所数について開業等と廃業等との差をみると、家具・建具・畳小売業（26事業所増）、小間物店等を含むその他の織物・衣服・身の回り品小売業（21事業所増）、自動車小売業（7事業所増）、金物店等を含むその他のじゅう器小売業（5事業所増）が増加となっている一方、書籍・文房具小売業（174事業所減）、酒小売業（154事業所減）、鮮魚小売業（128事業所減）、野菜・果実小売業（119事業所減）、他に分類されない小売業（79事業所減）などが減少となっている。

図7-2 産業小分類別みた開業・廃業の差



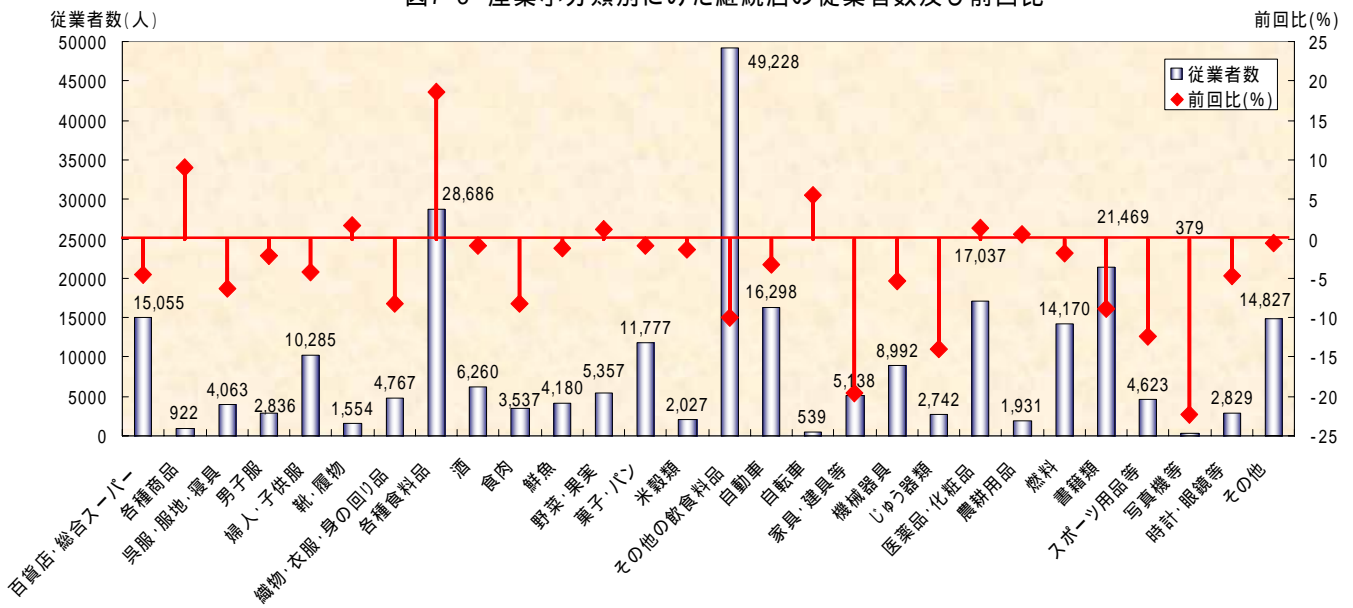


### 3 従業者数

#### 【継続店の産業別前回比】

継続店の従業者数について前回との差をみると、食料雑貨店等を含む各種食料品小売業（4,503人増、前回比18.6%増）、医薬品・化粧品小売業（222人増、同1.3%増）、小規模スーパー等を含むその他の各種商品小売業（従業者が常時50人未満のもの）（76人増、同9.0%増）の順で増加となっている一方、コンビニエンスストア等を含むその他の飲食料品小売業（5,483人減、前回比10.0%減）、書籍・文房具小売業（2,089人減、同8.9%減）、家具・建具・畳小売業（1,256人減、同19.6%減）の順で減少となっている。

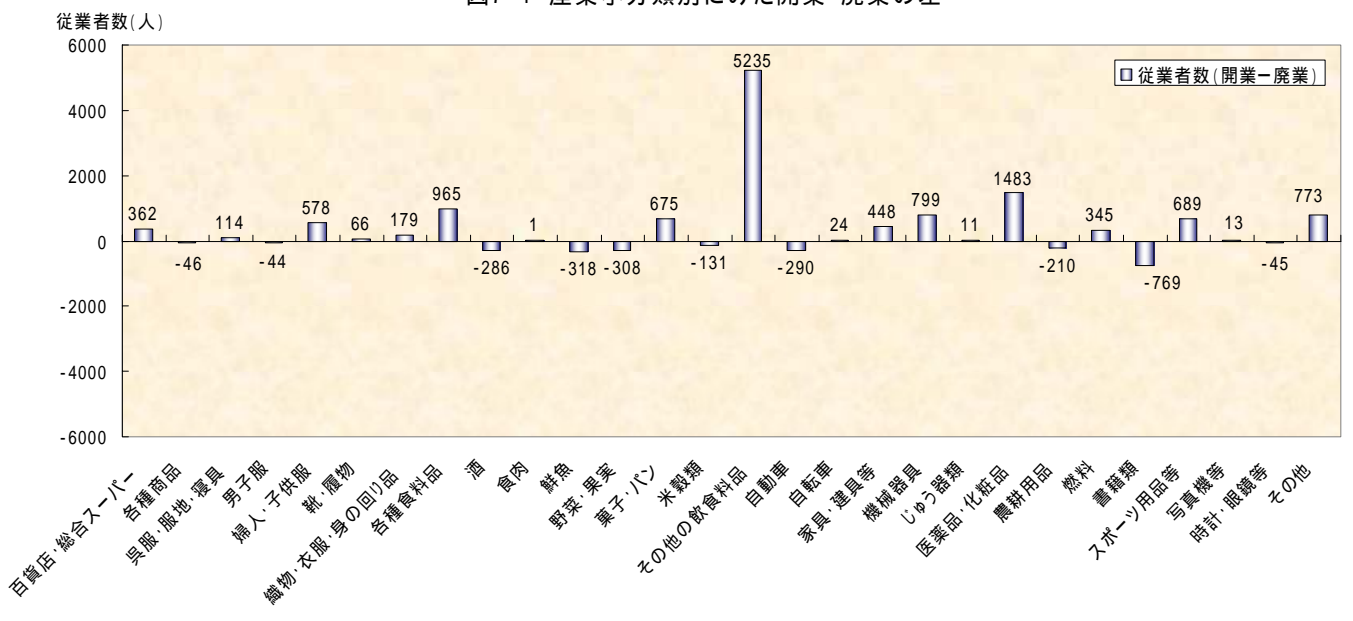
図7-3 産業小分類別にみた継続店の従業者数及び前回比



#### 【産業別にみた開業・廃業の差】

従業者数について開業等と廃業等との差をみると、コンビニエンスストア等を含むその他の飲食料品小売業（5,235人増）、医薬品・化粧品小売業（1,483人増）、食料雑貨店等を含む各種食料品小売業（965人増）、機械器具小売業（799人増）などが増加となっている一方、書籍・文房具小売業（769人減）、鮮魚小売業（318人減）、野菜・果実小売業（308人減）、自動車小売業（290人減）、酒小売業（286人減）などが減少となっている。

図7-4 産業小分類別にみた開業・廃業の差

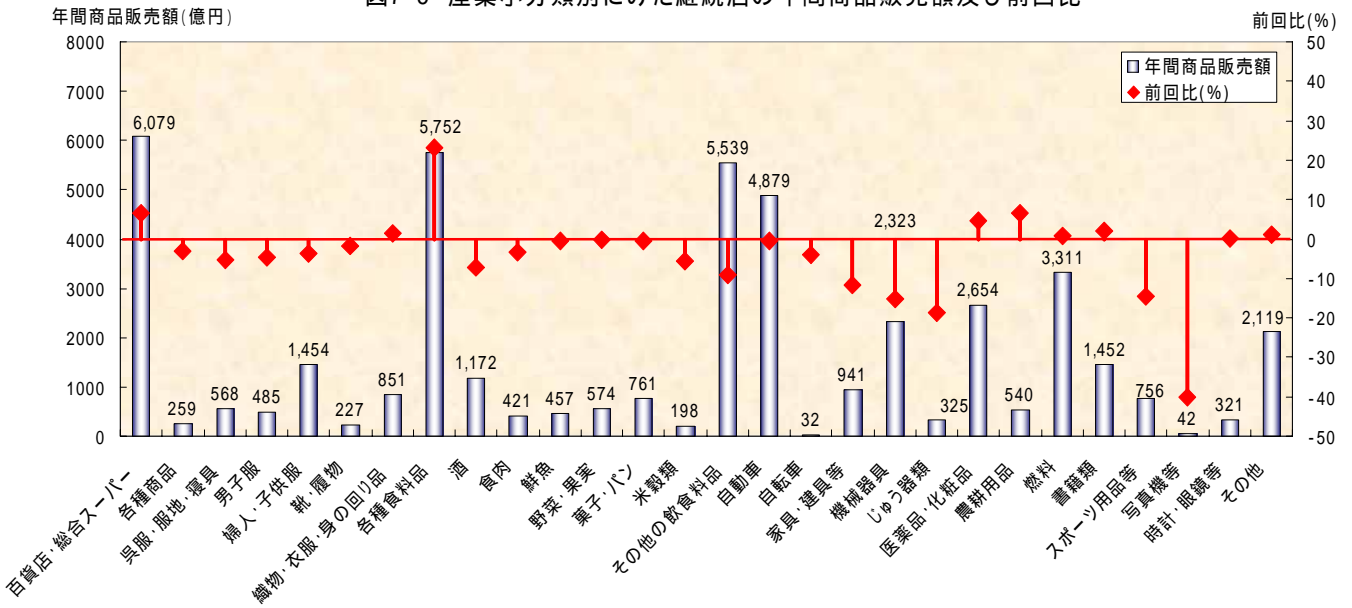


4 年間商品販売額

【継続店の産業別前回比】

継続店の年間商品販売額について前回との差をみると、食料雑貨店等を含む各種食料品小売業（1086億円増、前回比23.3%増）、百貨店、総合スーパー（367億円増、同6.4%増）、医薬品・化粧品小売業（116億円増、同4.6%増）の順で増加となっている一方、コンビニエンスストア等を含むその他の飲食料品小売業（553億円減、前回比9.1%減）、機械器具小売業（419億円減、同15.3%減）、スポーツ用品・がん具・娯楽用品・楽器小売業（129億円減、同14.6%減）の順で減少となっている。

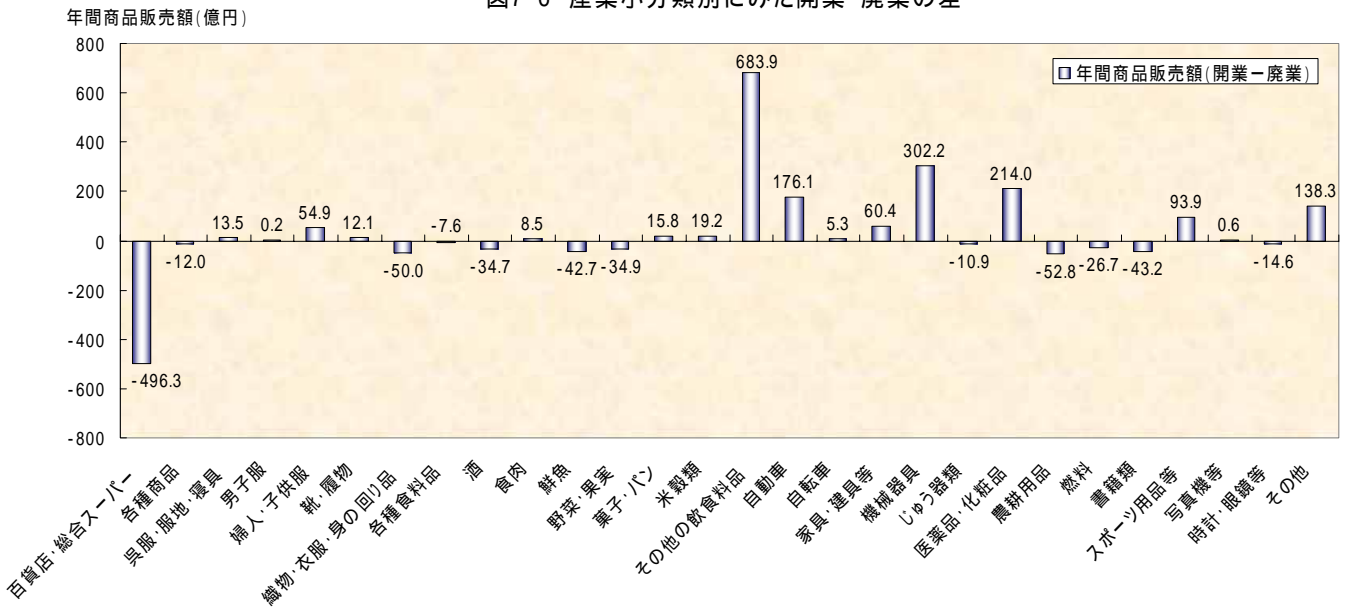
図7-5 産業小分類別にみた継続店の年間商品販売額及び前回比



【産業別にみた開業・廃業の差】

年間商品販売額について開業等と廃業等との差をみると、コンビニエンスストア等を含むその他の飲食料品小売業（684億円増）、機械器具小売業（302億円増）、医薬品・化粧品小売業（214億円増）、自動車小売業（176億円増）などが増加となっている一方、百貨店、総合スーパー（496億円減）、農耕用品小売業（53億円減）、小間物店等を含むその他の織物・衣服・身の回り品小売業（50億円減）、書籍・文房具小売業（43億円減）、鮮魚小売業（43億円減）などが減少となっている。

図7-6 産業小分類別にみた開業・廃業の差

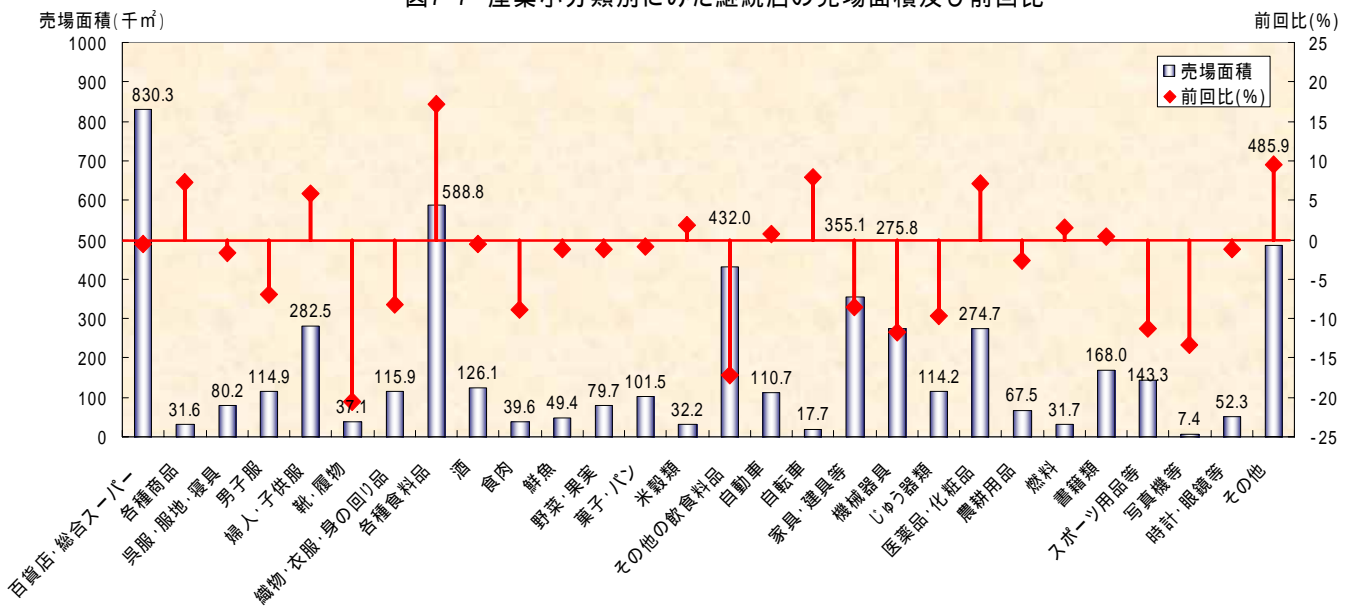


5 売場面積

【継続店の産業別前回比】

継続店の売場面積について前回との差をみると、食料雑貨店等を含む各種食料品小売業（86,110㎡増、前回比17.1%増）、他に分類されない小売業（42,221㎡増、同9.5%増）、医薬品・化粧品小売業（18,141㎡増、同7.1%増）の順で増加となっている一方、コンビニエンスストア等を含むその他の飲食料品小売業（89,173㎡減、前回比17.1%減）、機械器具小売業（36,462㎡減、同11.7%減）、家具・建具・畳小売業（32,907㎡減、同8.5%減）の順で減少となっている。

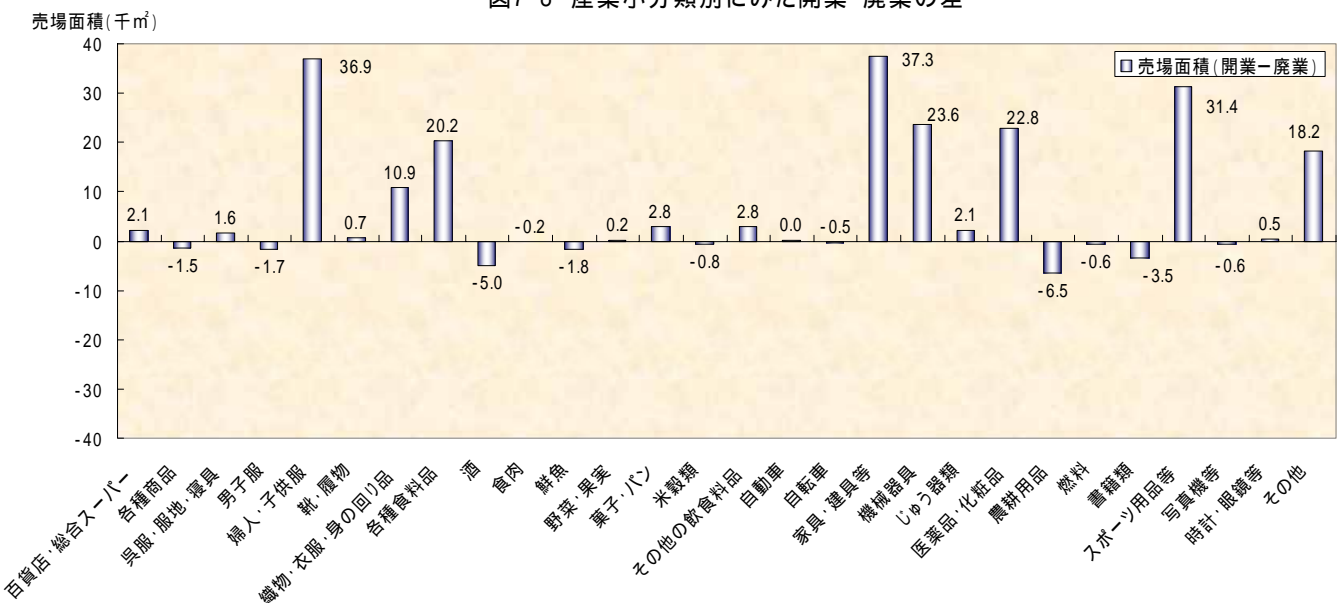
図7-7 産業小分類別にみた継続店の売場面積及び前回比



【産業別にみた開業・廃業の差】

売場面積について開業等と廃業等との差をみると、家具・建具・畳小売業（37,330㎡増）、婦人・子供服小売業（36,942㎡増）、スポーツ用品・がん具・娯楽用品・楽器小売業（31,385㎡増）、機械器具小売業（23,639㎡増）、医薬品・化粧品小売業（22,819㎡増）などが増加となっている。売場面積について開業等と廃業等との差をみると、農耕用品小売業（6,484㎡減）、酒小売業（4,998㎡減）、書籍・文房具小売業（3,467㎡減）、鮮魚小売業（1,787㎡減）、男子服小売業（1,706㎡減）などが減少となっている。

図7-8 産業小分類別にみた開業・廃業の差



6 小売業の年間販売額前回比割合

【小売業の年間販売額前回比割合】

小売業の継続店について年間商品販売額の前回比を各事業所で算出し、前回比に応じて区分すると、下図のようになる。H11～14で継続した事業所では年間商品販売額が増加した事業所は全体の36.1%であったのに対し、H14～16で継続した事業所では全体の39.1%となっている。

図7-9 小売業の年間販売額前回比割合

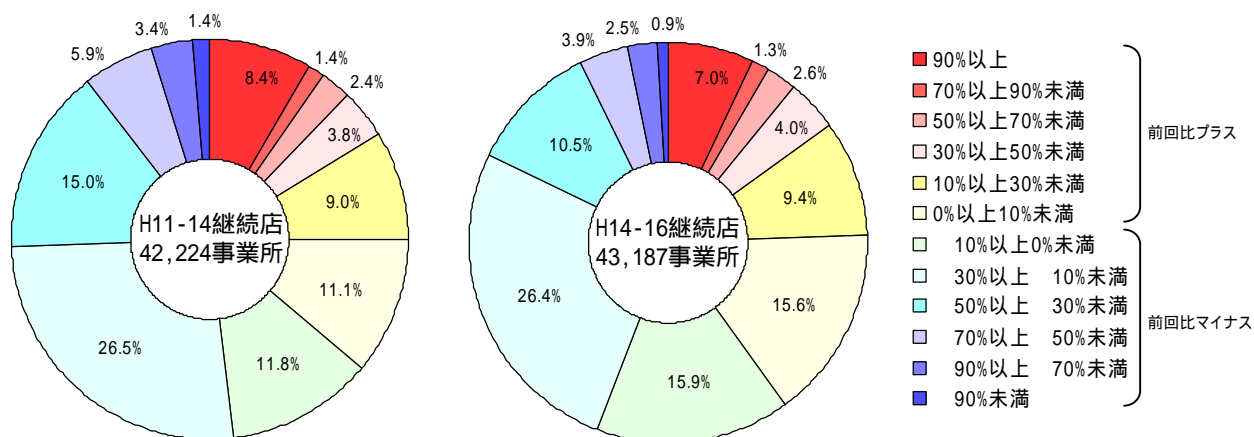


図7-10 55各種商品小売業の年間販売額前回比割合

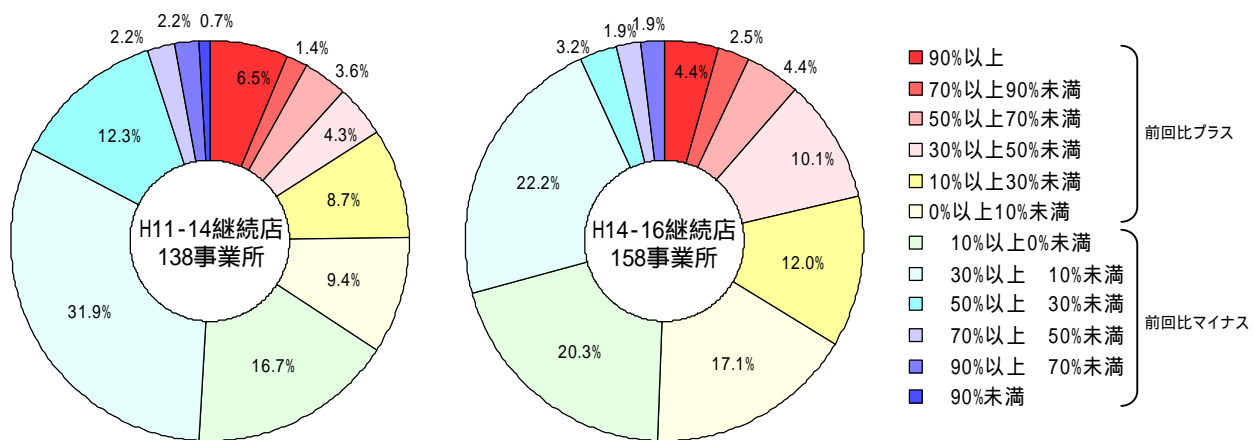


図7-11 56織物・衣服・その他身の回り品小売業の年間販売額前回比割合

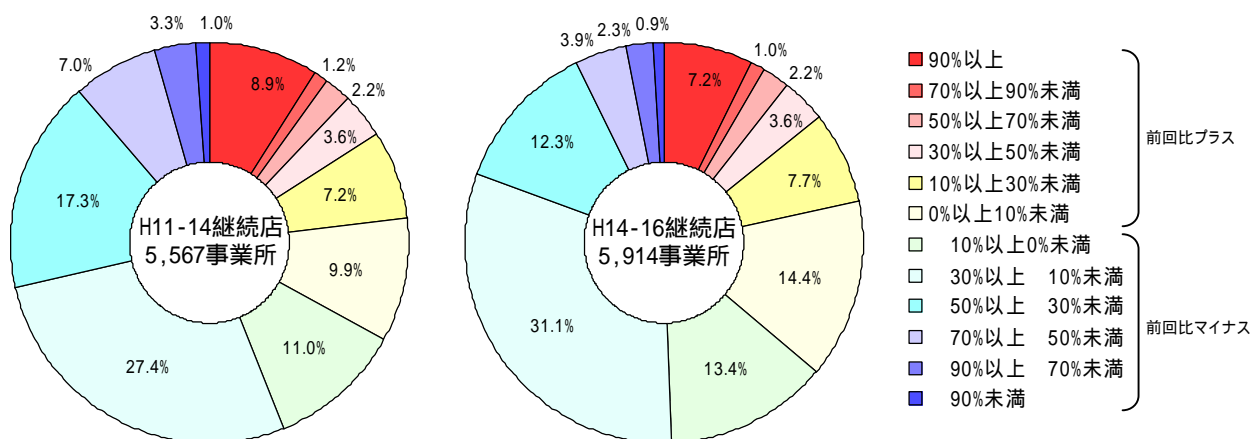


図7-12 57飲食料品小売業の年間販売額前回比割合

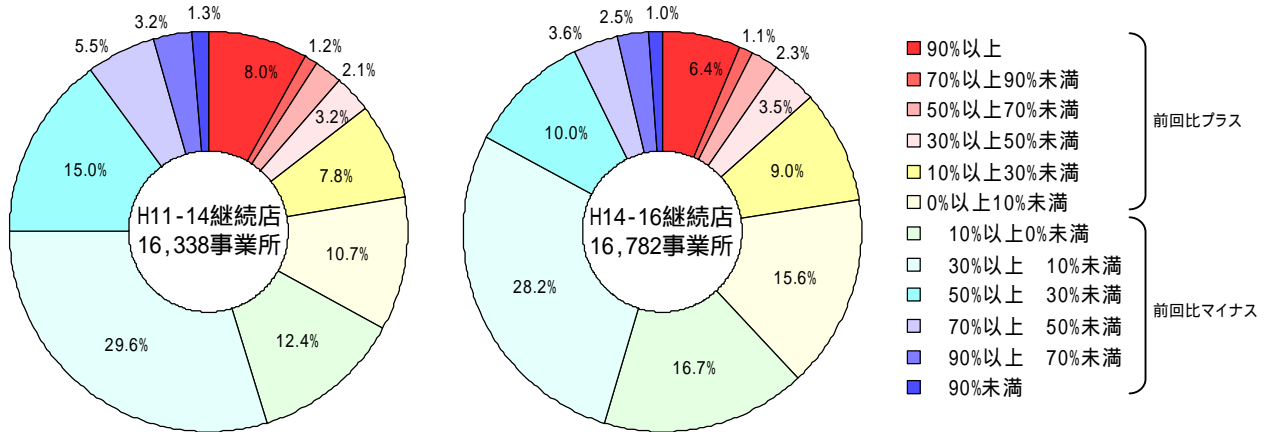


図7-13 58自動車・自転車小売業の年間販売額前回比割合

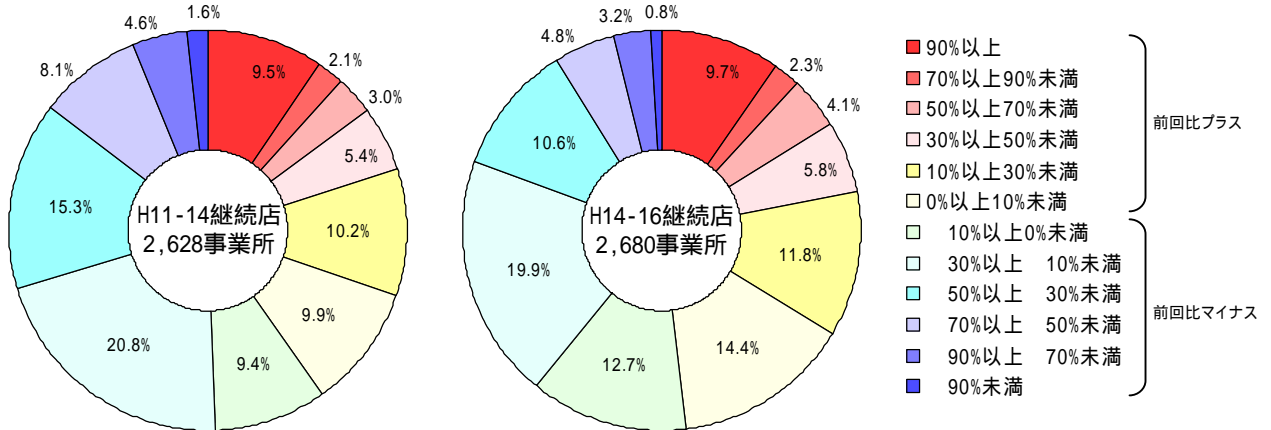


図7-14 59家具・じゅう器・機械器具小売業の年間販売額前回比割合

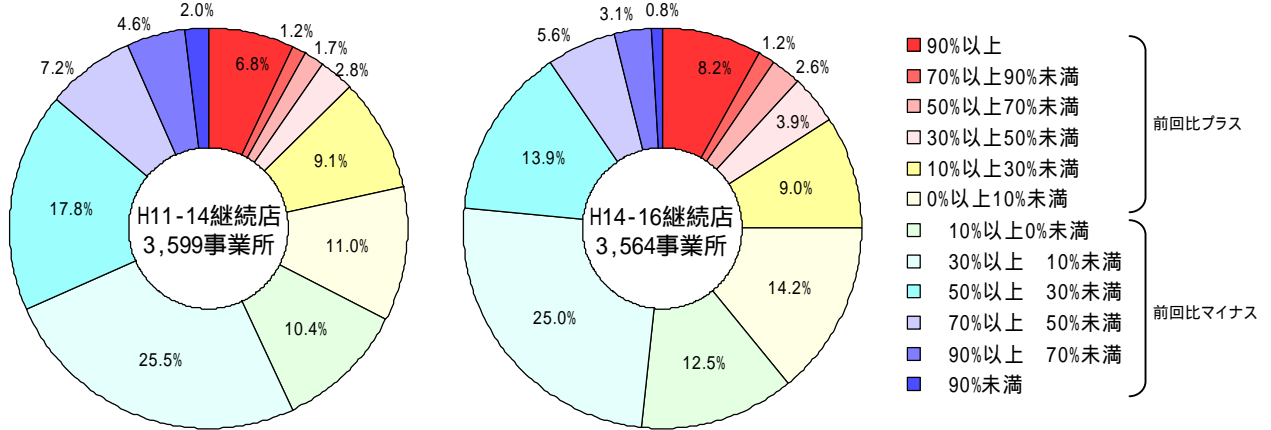


図7-15 60その他の小売業の年間販売額前回比割合

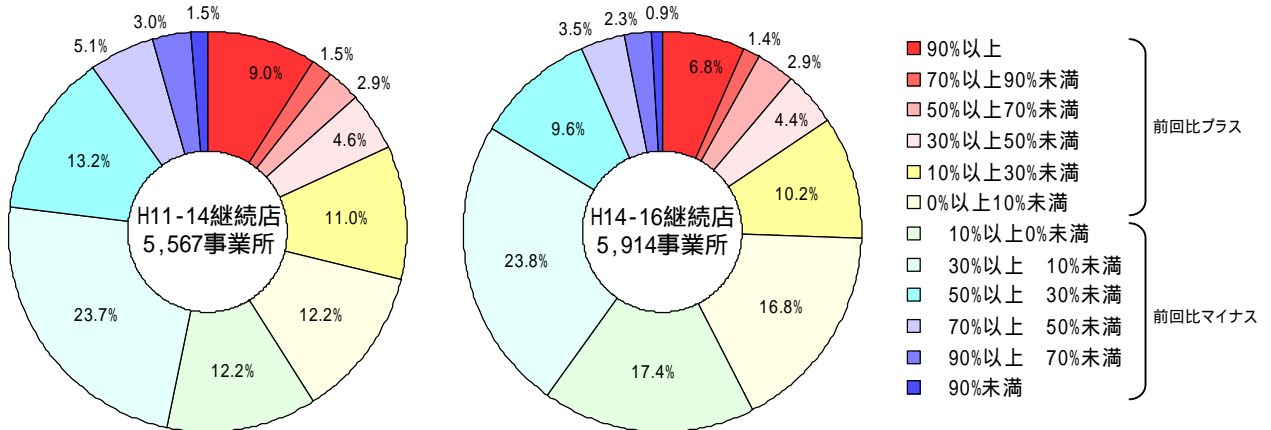


表7-5 產業中分類別年間商品販売額前回比別事業所数

産業分類	調査年	計	年間商品販売額前回比別事業所数											
			90%未満	90%以上 70%未満	70%以上 50%未満	50%以上 30%未満	30%以上 10%未満	10%以上 0%未満	0%以上 10%未満	10%以上 30%未満	30%以上 50%未満	50%以上 70%未満	70%以上 90%未満	90%以上
継続店計	H11-14 H14-16	42,224 43,187	597 391	1,426 1,081	2,474 1,663	6,321 4,545	11,173 11,390	4,982 6,872	4,667 6,742	3,812 4,063	1,613 1,741	1,021 1,134	575 549	3,563 3,016
55 各種商品小売業	H11-14 H14-16	138 158	1 3	3 3	3 3	17 5	44 35	23 32	13 27	12 19	6 16	5 7	2 4	9 7
56 織物・衣服・身の回り品小売業	H11-14 H14-16	5,567 5,914	57 53	183 134	391 232	961 727	1,528 1,840	613 792	551 849	403 456	200 211	120 131	67 62	493 427
57 飲食料品小売業	H11-14 H14-16	16,338 16,782	212 166	530 423	893 603	2,453 1,678	4,831 4,733	2,024 2,809	1,746 2,614	1,271 1,508	526 595	343 389	194 186	1,315 1,078
58 自動車・自転車小売業	H11-14 H14-16	2,628 2,680	42 22	122 85	212 128	403 285	546 532	248 341	260 385	269 317	142 155	80 109	55 61	249 260
59 家具・じゅう器・機械器具小売業	H11-14 H14-16	3,599 3,564	72 28	166 112	259 198	640 494	917 892	373 446	397 507	326 319	99 140	62 93	43 44	245 291
60 その他の小売業	H11-14 H14-16	13,954 14,089	213 122	422 324	716 499	1,847 1,356	3,307 3,358	1,701 2,452	1,700 2,360	1,531 1,444	640 624	411 405	214 192	1,252 953

## 小売業の購買力指数

商業の強さを示す指標のひとつに、購買力指数がある。購買力指数は、地域の人口1人当たりの小売業年間商品販売額を全体の平均値で割ることによって求められる。購買力指数が1.0を超えていけば顧客がその地域に他の地域から流入していることになり、逆に1.0を下回っていれば流出していることを示す。

$$\text{購買力指数} = \frac{(\text{地域の年間商品販売額}) / (\text{地域の人口})}{(\text{全体の年間商品販売額}) / (\text{全体の人口})}$$

### 1 都道府県別にみた購買力指数

【都道府県別購買力指数】

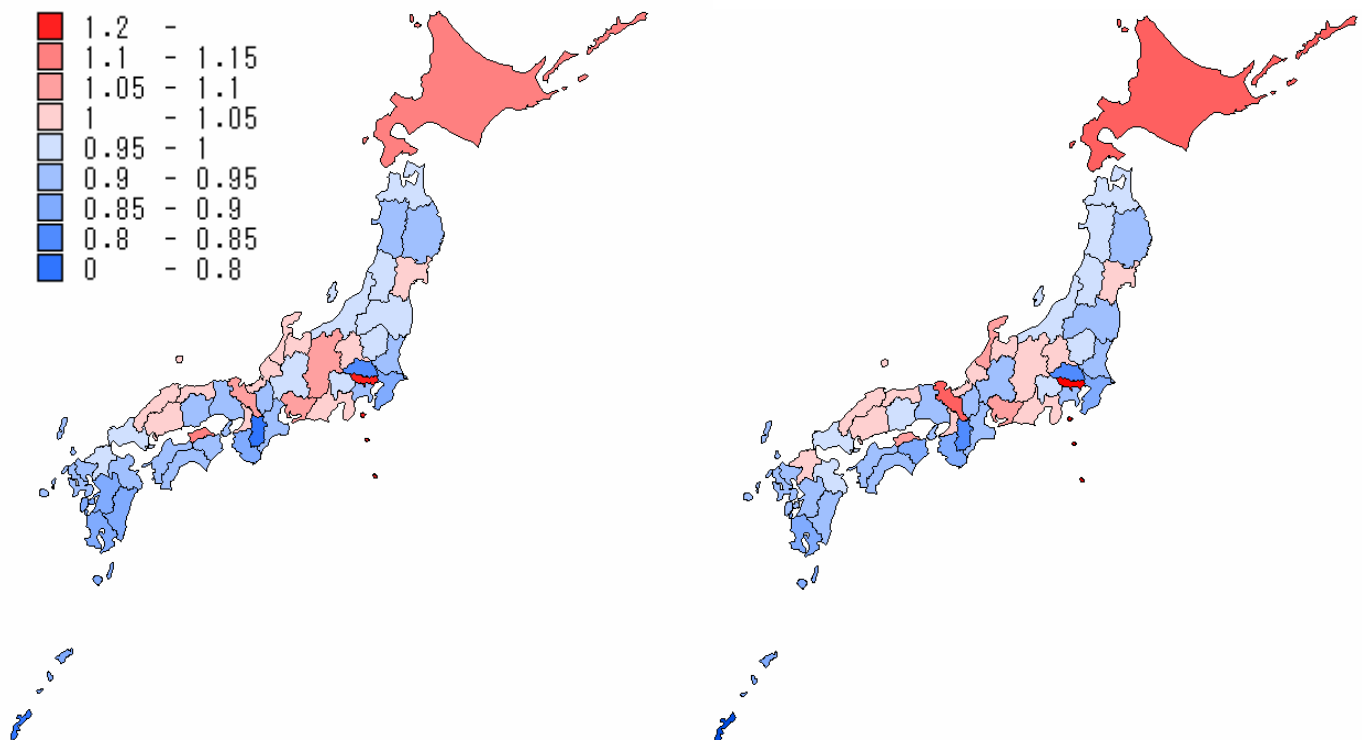
#### 顧客流出県から顧客流入県へ

今回の調査において小売業の年間商品販売額の前回比が2.0%と伸び率において全国4位になっており、平成14年では0.977であった購買力指数は、平成16年では1.010と増加している。

なお、人口についてはH14についてはH13.10.1現在のもの、H16についてはH15.10.1現在のものを用いて算出している。

図8-1 H14都道府県別の購買力指数

図8-2 H16都道府県別の購買力指数



人口： 総務省「推計人口」より

2 市区町村別にみた購買力指数

【市区町村別購買力指数】

**上位3市区町村は、福岡市中央区、久山町、福岡市博多区**

購買力指数を市区町村別に購買力指数をみると、福岡市中央区3.412、糟屋郡久山町3.073、福岡市博多区2.262、北九州市小倉北区1.969、糟屋郡新宮町1.607となっている。特に中央区及び久山町は購買力指数が3を超え、周辺地域へ大きな影響力をもっている。

なお、人口についてはH14についてはH13.10.1現在のもの、H16についてはH15.10.1現在のものを用いて算出している。

図8-3 H14市区町村別の購買力指数

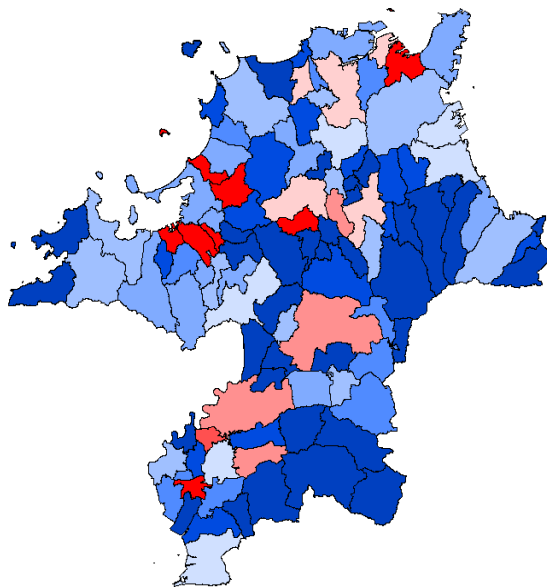


図8-4 H16市区町村別の購買力指数

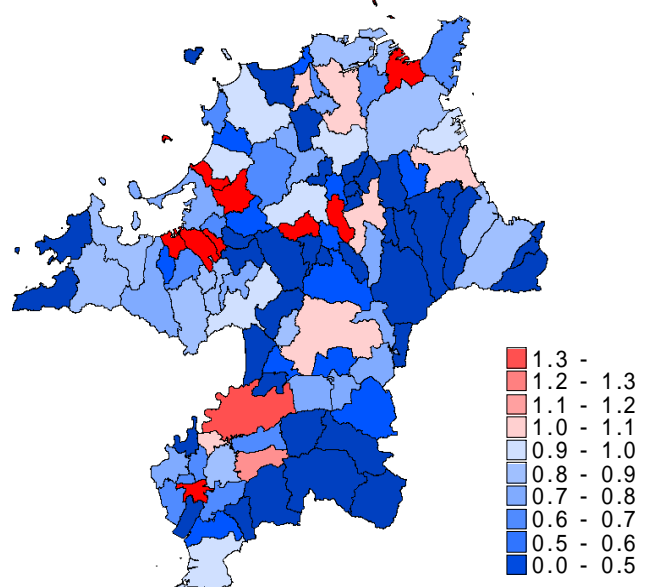


図8-5 H14、H16での購買力指数の差 (H16-H14)

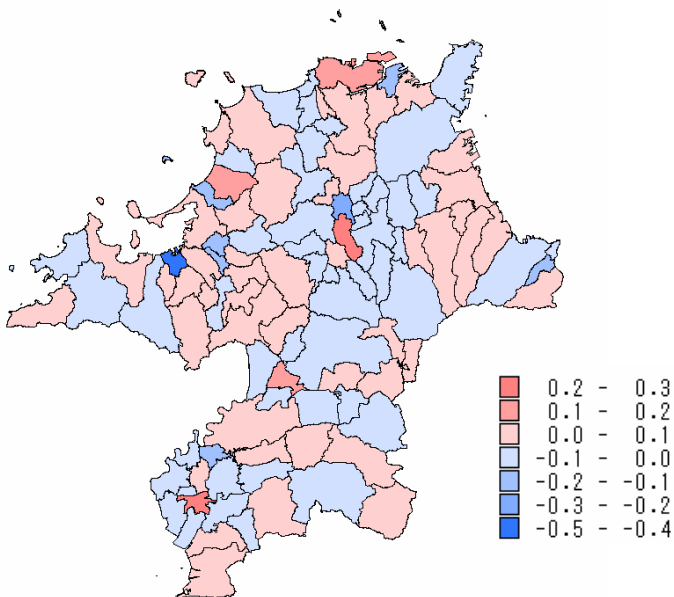




表8-1 都道府県別の人口、年間商品販売額、購買力指数

都道府県	人口(千人)		年間商品販売額(万円)		購買力指数	
	H13	H15	H14	H16	H14	H16
01 北海道	5,679	5,659	6,676,190	6,565,186	1.107	1.110
02 青森県	1,474	1,462	1,536,008	1,485,997	0.981	0.973
03 岩手県	1,413	1,402	1,395,991	1,371,626	0.930	0.936
04 宮城県	2,371	2,373	2,526,680	2,490,518	1.003	1.004
05 秋田県	1,184	1,167	1,181,591	1,173,298	0.940	0.962
06 山形県	1,241	1,230	1,299,887	1,234,474	0.986	0.961
07 福島県	2,125	2,113	2,145,418	2,078,776	0.951	0.942
08 茨城県	2,992	2,991	2,982,446	2,902,215	0.939	0.929
09 栃木県	2,010	2,011	2,084,808	2,071,619	0.977	0.986
10 群馬県	2,031	2,034	2,179,278	2,126,670	1.010	1.001
11 埼玉県	6,978	7,029	6,092,936	6,056,135	0.822	0.825
12 千葉県	5,968	6,024	5,687,153	5,453,097	0.897	0.866
13 東京都	12,138	12,310	16,746,035	16,789,065	1.299	1.305
14 神奈川県	8,570	8,687	8,464,265	8,435,086	0.930	0.929
15 新潟県	2,473	2,460	2,575,816	2,485,581	0.981	0.967
16 富山県	1,121	1,117	1,244,825	1,190,891	1.046	1.020
17 石川県	1,182	1,180	1,309,711	1,306,543	1.043	1.060
18 福井県	830	827	905,181	895,670	1.027	1.037
19 山梨県	890	887	942,336	895,987	0.997	0.967
20 長野県	2,223	2,215	2,484,596	2,401,157	1.053	1.038
21 岐阜県	2,111	2,111	2,186,860	2,092,722	0.975	0.949
22 静岡県	3,781	3,793	4,084,491	3,967,096	1.017	1.001
23 愛知県	7,087	7,158	8,059,876	7,937,608	1.071	1.061
24 三重県	1,861	1,862	1,794,343	1,840,822	0.908	0.946
25 滋賀県	1,353	1,366	1,317,681	1,311,799	0.917	0.919
26 京都府	2,646	2,641	3,008,023	3,040,161	1.071	1.102
27 大阪府	8,818	8,816	9,649,377	9,579,967	1.030	1.040
28 兵庫県	5,571	5,585	5,506,284	5,333,625	0.931	0.914
29 奈良県	1,442	1,436	1,214,778	1,242,743	0.793	0.828
30 和歌山県	1,066	1,056	967,265	943,799	0.854	0.855
31 鳥取県	613	611	680,272	647,755	1.045	1.015
32 島根県	761	753	811,368	788,755	1.004	1.003
33 岡山県	1,953	1,953	1,959,994	1,995,989	0.945	0.978
34 広島県	2,879	2,878	3,133,794	3,083,017	1.025	1.025
35 山口県	1,524	1,512	1,561,699	1,538,389	0.965	0.974
36 徳島県	822	817	791,846	750,917	0.907	0.880
37 香川県	1,022	1,020	1,213,446	1,120,379	1.118	1.051
38 愛媛県	1,491	1,483	1,501,014	1,431,137	0.948	0.924
39 高知県	813	807	809,872	771,743	0.938	0.915
40 福岡県	5,032	5,051	5,222,772	5,328,929	0.977	1.010
41 佐賀県	876	872	846,774	836,599	0.910	0.918
42 長崎県	1,513	1,501	1,491,382	1,465,834	0.928	0.935
43 熊本県	1,860	1,855	1,768,296	1,788,657	0.895	0.923
44 大分県	1,221	1,218	1,230,460	1,215,229	0.949	0.955
45 宮崎県	1,169	1,164	1,107,800	1,149,425	0.892	0.945
46 鹿児島県	1,783	1,775	1,700,146	1,650,156	0.898	0.890
47 沖縄県	1,329	1,349	1,028,227	1,015,790	0.728	0.721

表8-2 市区町村別の人口、年間商品販売額、購買力指数

市区町村	人口(人)		年間商品販売額(万円)		購買力指数		
	H13	H15	H14	H16	H14	H16	差
40101 門司区	113,838	112,031	8,530,134	8,194,507	0.721	0.693	0.028
40103 若松区	89,136	88,464	6,652,388	8,300,135	0.718	0.889	0.170
40105 戸畑区	64,893	64,495	6,821,434	6,061,044	1.012	0.890	0.121
40106 小倉北区	186,635	184,871	36,395,919	38,407,490	1.877	1.969	0.091
40107 小倉南区	214,014	214,913	19,924,174	19,497,966	0.896	0.860	0.036
40108 八幡東区	79,473	77,712	5,607,887	5,731,966	0.679	0.699	0.019
40109 八幡西区	260,668	260,781	27,478,260	28,456,891	1.014	1.034	0.019
40131 東区	270,979	274,586	20,034,836	21,665,847	0.711	0.747	0.036
40132 博多区	183,022	187,855	42,904,994	44,833,660	2.257	2.262	0.005
40133 中央区	155,637	161,101	62,996,927	57,993,540	3.897	3.412	0.484
40134 南区	244,419	247,778	16,970,431	17,932,097	0.668	0.686	0.017
40135 西区	168,964	175,645	14,152,088	16,019,870	0.806	0.864	0.058
40136 城南区	126,814	127,140	7,242,722	7,686,244	0.549	0.573	0.023
40137 早良区	204,469	206,353	16,584,698	15,889,935	0.780	0.729	0.050
40202 大牟田市	137,572	134,565	12,896,019	12,931,310	0.902	0.910	0.008
40203 久留米市	237,333	238,793	29,129,258	31,830,398	1.181	1.263	0.081
40204 直方市	58,863	58,062	5,816,584	5,927,074	0.951	0.967	0.016
40205 飯塚市	80,372	79,544	9,005,342	8,303,800	1.078	0.989	0.089
40206 田川市	53,626	52,943	5,807,329	5,722,058	1.042	1.024	0.018
40207 柳川市	41,560	40,848	2,686,852	2,669,961	0.622	0.619	0.002
40208 山田市	11,595	11,278	505,925	440,253	0.420	0.370	0.050
40209 甘木市	42,502	42,525	4,872,769	4,876,537	1.103	1.087	0.016
40210 八女市	39,650	39,390	4,763,130	4,796,038	1.156	1.154	0.002
40211 筑後市	47,450	47,877	4,629,364	4,425,678	0.939	0.876	0.063
40212 大川市	40,804	40,046	3,624,036	3,376,119	0.855	0.799	0.055
40213 行橋市	69,937	70,134	7,228,637	7,621,384	0.995	1.030	0.034
40214 豊前市	28,998	28,564	2,658,031	2,476,855	0.882	0.822	0.060
40215 中間市	47,760	47,318	4,172,720	3,885,961	0.841	0.778	0.062
40216 小郡市	55,532	57,029	2,842,487	2,843,892	0.492	0.472	0.020
40217 筑紫野市	94,242	96,319	8,848,126	9,825,115	0.903	0.967	0.063
40218 春日市	105,894	108,226	8,452,156	9,276,982	0.768	0.812	0.044
40219 大野城市	90,838	92,664	8,350,999	8,555,984	0.885	0.875	0.009
40220 宗像市	91,954	92,847	8,566,624	9,372,734	0.897	0.956	0.059
40221 太宰府市	66,396	66,934	4,834,591	5,605,188	0.701	0.793	0.092
40222 前原市	64,853	66,432	5,545,496	5,762,477	0.823	0.822	0.001
40223 古賀市	55,928	56,087	4,440,935	5,548,410	0.764	0.937	0.173
40305 那珂川町	46,155	46,540	3,822,096	4,141,784	0.797	0.843	0.046
40341 宇美町	38,186	38,545	1,493,177	1,771,034	0.376	0.435	0.059
40342 篠栗町	29,638	30,418	1,713,084	1,680,834	0.556	0.523	0.032
40343 志免町	37,958	38,945	6,299,079	6,002,888	1.597	1.461	0.136
40344 須恵町	25,209	25,343	866,092	1,027,278	0.330	0.384	0.053
40345 新宮町	22,544	22,914	4,023,341	3,884,390	1.718	1.607	0.111
40348 久山町	7,680	7,692	2,395,598	2,493,703	3.003	3.073	0.069
40349 粕屋町	35,367	36,646	2,919,735	2,588,773	0.794	0.669	0.125
40362 福岡町	41,549	41,719	2,626,083	2,550,636	0.608	0.579	0.028
40363 津屋崎町	14,326	14,362	798,147	920,100	0.536	0.607	0.070
40365 大島村	906	873	13,475	13,108	0.143	0.142	0.000
40381 芦屋町	15,854	16,125	922,523	863,808	0.560	0.507	0.052
40382 水巻町	31,516	31,232	2,237,963	2,287,886	0.683	0.694	0.010
40383 岡垣町	30,565	30,781	1,451,001	1,383,472	0.457	0.426	0.031
40384 遠賀町	19,370	19,318	2,150,045	2,097,901	1.068	1.029	0.039
40401 小竹町	9,642	9,492	359,239	400,197	0.358	0.399	0.040
40402 鞍手町	18,990	18,641	1,070,656	920,072	0.542	0.467	0.074
40403 宮田町	21,073	20,984	1,709,989	1,654,597	0.781	0.747	0.033
40404 若宮町	10,051	9,889	527,900	628,958	0.505	0.602	0.097

市区町村	人口(人)		年間商品販売額(万円)		購買力指数		
	H13	H15	H14	H16	H14	H16	差
40421 桂川町	14,768	14,625	689,485	548,811	0.449	0.355	0.093
40422 稲築町	19,765	19,535	1,024,466	1,055,039	0.499	0.511	0.012
40423 碓井町	6,432	6,287	295,271	277,587	0.442	0.418	0.023
40424 嘉穂町	10,235	9,965	601,557	561,405	0.565	0.534	0.031
40425 筑穂町	11,243	11,009	498,435	508,166	0.426	0.437	0.010
40426 穂波町	26,534	26,268	4,613,970	4,363,440	1.674	1.574	0.099
40427 庄内町	11,052	10,980	1,332,084	1,605,152	1.160	1.385	0.225
40428 穎田町	7,102	7,043	626,007	440,504	0.848	0.592	0.255
40441 杷木町	8,587	8,372	615,222	621,392	0.689	0.703	0.013
40442 朝倉町	10,317	10,116	502,138	548,353	0.468	0.513	0.045
40443 三輪町	12,667	12,746	1,147,466	1,077,493	0.872	0.801	0.070
40444 夜須町	16,408	16,568	614,178	792,965	0.360	0.453	0.093
40445 小石原村	1,203	1,193	79,570	X	0.636	X	X
40446 宝珠山村	1,705	1,663	68,890	X	0.389	X	X
40462 二丈町	13,593	13,608	560,730	592,702	0.397	0.412	0.015
40463 志摩町	17,551	17,565	807,405	803,987	0.442	0.433	0.009
40481 吉井町	17,257	17,223	1,513,060	1,389,450	0.844	0.764	0.079
40482 田主丸町	21,419	21,204	1,583,169	1,570,472	0.711	0.702	0.009
40483 浮羽町	16,706	16,359	1,042,063	953,189	0.600	0.552	0.048
40501 北野町	17,378	17,263	538,659	525,148	0.298	0.288	0.010
40503 大刀洗町	15,226	15,323	683,010	936,574	0.431	0.579	0.147
40521 城島町	13,855	13,772	566,233	549,031	0.393	0.377	0.015
40522 大木町	13,944	13,923	866,090	888,067	0.598	0.604	0.006
40523 三潴町	15,527	15,606	1,955,497	1,752,578	1.212	1.064	0.148
40541 黒木町	14,495	14,023	714,950	610,995	0.474	0.413	0.061
40542 上陽町	4,166	4,063	173,685	X	0.401	X	X
40543 立花町	12,322	12,020	375,650	382,825	0.293	0.301	0.008
40544 広川町	19,803	19,999	1,219,978	1,293,069	0.593	0.612	0.019
40545 矢部村	1,748	1,676	X	X	X	X	X
40546 星野村	3,808	3,707	107,760	119,989	0.272	0.306	0.034
40561 瀬高町	24,660	24,221	1,767,292	1,730,646	0.690	0.677	0.012
40562 大和町	17,227	16,943	839,072	772,330	0.468	0.432	0.036
40563 三橋町	18,296	18,227	2,493,335	3,020,294	1.312	1.570	0.258
40564 山川町	5,641	5,522	290,133	247,876	0.495	0.425	0.069
40581 高田町	14,853	14,525	785,477	794,285	0.509	0.518	0.009
40601 香春町	12,965	12,714	688,806	589,242	0.511	0.439	0.072
40602 添田町	12,593	12,197	607,170	581,121	0.464	0.451	0.012
40603 金田町	8,302	8,285	282,733	242,580	0.327	0.277	0.050
40604 糸田町	10,442	10,248	310,176	253,744	0.286	0.234	0.051
40605 川崎町	20,002	20,008	1,703,002	1,639,679	0.819	0.776	0.042
40606 赤池町	9,940	9,870	529,278	502,025	0.512	0.482	0.030
40607 方城町	7,938	7,831	335,870	312,292	0.407	0.378	0.029
40608 大任町	5,926	5,881	X	305,185	X	0.491	X
40609 赤村	3,636	3,535	109,721	121,191	0.290	0.325	0.034
40621 苅田町	35,428	35,407	3,478,925	3,570,531	0.945	0.955	0.010
40622 犀川町	7,380	7,268	X	281,256	X	0.366	X
40623 勝山町	7,393	7,319	412,869	386,207	0.537	0.500	0.037
40624 豊津町	8,886	8,753	295,312	379,962	0.319	0.411	0.091
40641 椎田町	12,050	11,944	962,078	1,025,516	0.768	0.813	0.045
40642 吉富町	7,225	7,147	320,640	306,853	0.427	0.407	0.020
40643 築城町	9,621	9,448	282,606	X	0.282	X	X
40644 新吉富村	4,156	4,081	257,603	200,656	0.596	0.466	0.130
40645 大平村	4,154	4,075	X	X	X	X	X